



Čas je nejkrásnější dárek

Máme tu zase konec roku. Obchodníci nám už dlouho připomínají, že se blíží Vánoce. Téma přelomu roku na nás vystrkuje hlavu snad ze všech stran.

Až se z toho vytrácí původní smysl Vánoc. A tak se v tom adventním období nezapomeňte věnovat svým blízkým a dejte jim ten nejhezčí a nejdražší dárek, který jim můžete dát – svůj čas. Ten se totiž nedá nikde koupit, ten věnujete a nemůžete ho nijak nahradit. Buďte s těmi, kdo vás mají rádi a ke komu máte blízko. Věřte, že na to budou dlouho vzpomínat.

Zimní číslo zpravodaje Krok

S blížícími se svátky máme pro vás jako vánoční dárek zimní číslo časopisu Krok. Dočtete se v něm o tom, že SBD POKROK pokračuje v družstevní výstavbě a hledá další projekty, aby uspokojilo požadavky svých členů na kvalitní bydlení. Najdete tu také článek o novele zákoníku práce, o konferenci Fórum BD nebo o tom, jak může zasklení vašeho balkonu přispět ke zhodnocení bytu. Další článek vám připomene, abyste se stali uživateli internetové služby INFO24, pokud už k ní nejste přihlášení. Dozvíte se i novinky ze státního podpůrného programu Nová zelená úsporám. A připomeneme vám tradice spojené s vánočními svátky. Přejeme příjemné čtení a klidné prožití přelomu roku.

Co je to vlastně tradice?

Slovo tradice pochází z latinského výrazu traditio. Původní význam byl spojen s předáváním předmětů z vlastnictví do vlastnictví, později s předáváním poznatků, zprostředkováním poznání, a nakonec s přenosem dávných mínění – tradicí v dnešním slova smyslu.

Takovou tradicí jsou třeba vánoční svátky a zvyky, které se přenášejí z pokolení na pokolení. Už ani nepřemýšlíme o tom, jaký původní význam měl který zvyk. Prostě je dodržujeme, protože jsme je zažili jako malé děti, protože o nich vyprávěly naše babičky, protože o nich čteme v knížkách, novinách a časopisech. A tak jsme nositeli tradice i my, jsme součástí řetězce, kterým předáváme vlastní zkušenosti dál našim dětem, vnoučatům a zase jejich dětem...

Lidská společnost tak neztrácí svou kontinuitu, má pevné body, o které se může opírat. Přenáší zkušenost z minulosti do budoucnosti a poskytuje tím jistotu těm, kdo přijdou po nás. Proto je dobře, že tradice dodržujeme. Je to naše bohatství, o které bychom se neměli ochuzovat. A tak se nenechte odradit vlivy z jiných zemí, pečte cukroví, vánočku a další známé sladké dobroty. Pusťte se do rybí polévky, bramborového salátu, smaženého kapra nebo do šumavského houbového kuby. Losos je také dobrá ryba, ale ve staročeských rybnících opravdu neplavala (na druhou stranu: proti gustu žádný dšputát).

Obsah

Družstevní výstavba pokračuje	2
Konal se další ročník konference Fórum BD	4
Novela zákoníku práce se dotkla provozu bytových domů	5
Nejsou rozvody jako rozvody	6
Používáte už službu INFO24?	7
Jak je to se zasklením balkonů	8
Novinky z programu Nová zelená úsporám	10
Jak se slaví Vánoce ve světě	12

Šťastné a veselé

Konec roku 2023 se nezahlášeně blíží. Uteklo to jako voda a my teď bilancujeme, co se nám letos podařilo zvládnout. Snažíme se stihnout, co bychom ještě rádi dotáhli do konce, a plánujeme, do čeho se pustit v příštím roce.

Není to ale jednoduché. Stále se něco mění – právní předpisy, ceny energií a jiných vstupů, ale i další okolnosti -, a tak je stále složitější připravovat si dopodrobna, jak to v roce 2024 bude. Co když vláda změní podmínky podnikání, kterým se budeme muset přizpůsobit? Zvládneme to?

Za Stavební bytové družstvo POKROK chci ujistit naše členy i obchodní partnery a dodavatele, že to jistě zvládneme. Dlouhodobě si vytváříme rezervy pro podobné situace, a tak se nebojíme podívat se do budoucna. Je to i spoluprací s vámi, delegáty za jednotlivé objekty, kteří jste pro nás dobrými partnery. A je to i zaměstnanci družstva, kteří se snaží poskytovat našim zákazníkům ten nejlepší servis. Společně s nimi posouváme SBD POKROK dál, aby byl z našeho družstva stále ten důvěryhodný a konkurenceschopný subjekt, ke kterému se naši klienti rádi vracejí.

Vám všem tedy děkuji za vaši loajalitu a přízeň, kterou nám věnujete. A přeji vám klidné prožití vánočních svátků a šťastný vstup do roku 2024.

JUDr. Bc. Jitka Vepřková Zábojová
předsedkyně představenstva
SBD POKROK

Družstevní výstavba pokračuje

Vážení členové družstva,

dovolujeme si vás informovat, že s našimi partnerskými družstvy SBD Stavbař, SBD Severní město a SBD Sever Liberec připravujeme družstevní bytovou výstavbu v lokalitě Praha 4 – Chodov.

V současné chvíli probíhají jednání o kupní ceně bytového domu se 47 bytovými jednotkami s dispozicemi 1 + kk až 4 + kk, parkovacími stáními a sklípky na pomezí ulic Mikulova a Bachova v Praze 4, a to se zkušeným developerem, společností YIT Stavo.

Partnerská družstva projednávají financování projektu se stabilními finančními domy na českém trhu, jako jsou ČSOB, Česká spořitelna, Raiffeisen Bank a Komerční banka.

Naším společným cílem je připravit zájemcům o nové družstevní bydlení nabídku, která bude více než konkurenceschopná na trhu nových bytů v Praze.





Máte-li již nyní zájem dozvědět se mezi prvními bližší informace, neváhejte nás oslovit e-mailem, který zašlete na adresu: vystavba@pokrok.cz. Váš zájem zaevidujeme a jakmile budou k dispozici konkrétní podmínky, oslovíme vás.

Společně s partnery družstevní výstavby projednáváme přípravu i dalších projektů – také o nich vás budeme rádi informovat v některém z příštích vydání časopisu Krok.

Představenstvo SBD POKROK
Vizualizace: YIT Stavo



Konal se další ročník konference Fórum BD

Téma správy bytových domů bylo předmětem konference Fórum BD 2023, která se konala ve dnech 22.–23. listopadu v hotelu Hermitage v Praze 2. Šlo o další ročník akce, kterou pořádá Česká společnost pro rozvoj bydlení (ČSRB), Svaz českých a moravských bytových družstev (SČMBD) a Družstevní marketingové sdružení ČR (DMS ČR) s podporou Sdružení nájemníků (SON ČR).

Na konferenci se probíral vývoj české ekonomiky a dopady vyhlášených úsporných opatření, ale také technologie pro bytové domy, legislativa, trendy bydlení nebo situace družstevní výstavby.

Program byl rozdělen do dvou sálů – v každém z nich probíhaly prezentace a diskuse k různým tématům. Mezi vystupujícími byli například Roman Matoušek, poradce ministra pro místní rozvoj, Martin Klouda, ředitel sekce metodiky a podpor SFPI, zkušenosti ze zahraničí posluchačům přinesl Martin Perdík ze Združenia pre lepšiu správu bytových domov, DMS ČR reprezentoval Martin Kroh. Další prezentace měli představitelé soukromých společností a sdružení.

Členem DMS ČR je také Stavební bytové družstvo POKROK, které na konferenci zastupovala Jitka Vepřková Zábojová, předsedkyně představenstva. „Letošní ročník konference Fórum BD opět přinesl zajímavá témata. Mě nejvíce zaujal právní blok, který se věnoval otázkám legislativy a kde jsme mohli diskutovat se zajímavými hosty, jakými byli například soudkyně Nejvyššího soudu

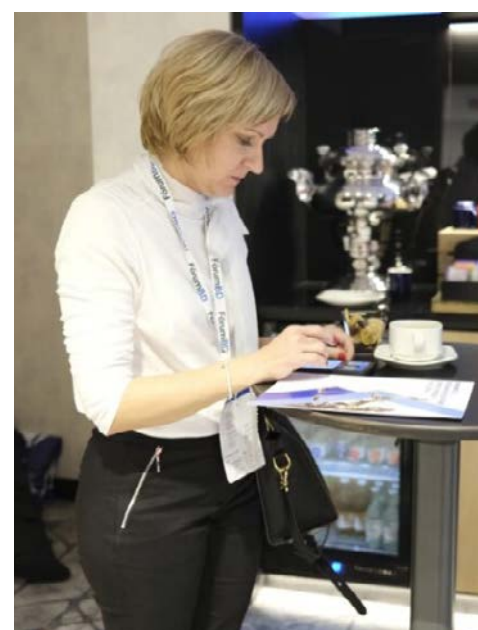


Pavla Brzobohatá nebo soudce Vrchního soudu v Praze Josef Holejšovský. Za Ministerstvo spravedlnosti se diskuse zúčastnila Lucie Slavíková. Rovněž zajímavá byla přednáška týkající se fotovoltaiky a zkušeností z jejich instalací a dále blok týkající se úspory energií, kterého se zúčastnili kolegové z technického úseku. Shodli jsme se, že letošní ročník konference Fórum BD se vydařil a byl pro nás přínosem. Mohli jsme si vyměnit zkušenosti v oblasti správy nemovitostí a získali jsme nové informace,“ uvedla Jitka Vepřková Zábojová na adresu konference.

Už v minulých ročnících bylo patrné, že setkání velkých bytových družstev pomáhá k jejich dalšímu rozvoji. Hovořilo se také o zajímavých obchodních příležitostech, účastníci si vyměnili užitečné know-how a získali nové kontakty.

Bytová družstva v České republice spravují více než milion bytových jednotek. To mimo jiné znamená správu přibližně 25 tisíc společností vlastníků jednotek (SVJ), z toho jsou 4 tisíce SVJ, kde bytová družstva zajišťují výkon statutárního orgánu.

Foto: iMarketstudio



Novela zákoníku práce se dotkla provozu bytových domů

Zákon č. 181/2023 Sb., který novelizuje zákoník práce, nabyl účinnosti 1. října letošního roku. Jde o takzvanou transpoziční novelu, která implementuje do českého právního řádu několik evropských směrnic a přináší řadu novinek. Mezi klíčové změny patří zejména zakotvení práce na dálku neboli home office a paušální náhrady za ni, modernizace doručování v pracovněprávních vztazích, změny u dohod o provedení práce a dohod o pracovní činnosti.

Pro provoz bytových domů, kde řada pracovníků, jako jsou uklízečky, drobná údržba, domovníci nebo osoby obsluhující kotelny, vykonává práci na základě dohod o provedení práce (DPP) nebo dohod o pracovní činnosti (DPČ), měla tato novela zásadní dopad. Dovolím si zmínit několik důležitých změn. Nově je zaměstnavatel (SVJ nebo bytové družstvo) povinen u DPP i DPČ **předem rozvrhnout zaměstnanci pracovní dobu v písemném rozvrhu pracovní doby** a seznámit s ním nebo s jeho změnou zaměstnance nejpozději 3 dny před začátkem směny nebo období, na něž je pracovní doba rozvržena, pokud se nedohodne se zaměstnancem na jiné době seznámení (§ 74 odst. 2 ZP).

V případě **překážek v práci na straně zaměstnance** podle nařízení vlády č. 590/2006 Sb. (ošetření u lékaře, svatba, pohřeb atd.) a překážek v práci z důvodu obecného zájmu (darování krve, tábory atd.), které by kolidovaly s rozvrhem pracovní doby, zaměstnanci náleží pracovní volno, avšak bez náhrady odměny z dohody (§ 77 odst. 3 ZP).

Od 1. 1. 2024 bude nově náležet zaměstnancům na DPP a DPČ **právo na dovolenou**, a to za stejných podmínek jako zaměstnancům v pracovním poměru (viz § 77 ZP) – toto se přirozeně týká i zaměstnanců pracujících na základě dohod, které byly uzavřeny např. během roku 2023. Výměra dovolené se bude u zaměstnanců pracujících na základě DPP/DPČ řídit stejně jako u zaměstnanců v pracovním poměru § 212 ZP. Do odpracované doby pro účely dovolené se započtou vedle fakticky odpracovaných hodin rovněž tzv. náhradní doby, kdy zaměstnanec fakticky nepracoval – např. čerpání dovolené či některé překážky v práci (viz § 348 odst. 1 ZP spolu s § 216 odst. 2 a 3 ZP). Výhradně pro účely dovolené zákon stanoví fiktivní týdenní pracovní dobu v délce 20 hodin týdně (viz § 77 odst. 8 ZP). Zaměstnanci na DPP/DPČ vznikne právo na dovolenou za předpokladu, že v kalendářním roce za nepřetržitého trvání pracovněprávního vztahu odpracuje alespoň čtyřnásobek své fiktivní 20hodinové týdenní pracovní doby (tj. 80 hodin) a současně jeho pracovněprávní vztah nepřetržitě trval v tomto kalendářním roce po dobu alespoň 4 týdnů (tj. 28 kalendářních dní). Nebude-li právo na dovolenou vyčerpáno za trvání pracovněprávního vztahu, bude při



jeho skončení proplaceno náhradou odměny ve výši průměrného výdělku (§ 222 ZP).

Zaměstnanci pracujícímu na základě DPP/DPČ přísluší nově **příplatky a další kompenzace** za svátek, práci v noci, v sobotu a v neděli a ve ztíženém pracovní prostředí.

Dále bylo zavedeno **právo zaměstnance, který je zaměstnán na základě DPP a DPČ v souhrnu po dobu delší než 180 dní v rámci období posledních 12 měsíců, požádat zaměstnavatele o zaměstnání v pracovním poměru**. A také povinnost zaměstnavatele poskytnout mu do 1 měsíce odůvodněnou písemnou odpověď, pokud žádosti nevyhoví, tj. žádost není nároková (viz § 77 odst. 4 ZP). Zaměstnanec na DPP a DPČ má nově právo požádat zaměstnavatele ve lhůtě 1 měsíce od doručení výpovědi o její odůvodnění, pokud se domnívá, že tak zaměstnavatel učinil z důvodu, že se zaměstnanec domáhal nebo využil zákonem vypočtených práv a povinnost zaměstnavatele poskytnout bez zbytečného odkladu písemně odůvodnění výpovědi (viz § 77 odst. 7 ZP).

Změny týkající se DPP a DPČ přinášejí větší administrativní zátěž pro SVJ a bytová družstva a rovněž zvyšují náklady. A aby toho nebylo málo, další a poměrně zásadní změny v oblasti DPP nás čekají spolu s **kon-solidačním balíčkem**, který byl přijat Parlamentem ČR. Zpřísní se pravidla pro osvobození od odvodu pojistného u DPP (aktuálně všechny DPP do 10 000 Kč měsíčně u jednoho zaměstnavatele podléhají pouze 15% srážkové dani). Nově se bude limit pro osvobození od odvodu pojistného u DPP lišit podle toho, zda má zaměstnanec DPP u jednoho či více zaměstnavatelů současně. Pro všechna zaměstnání vykonávaná u jednoho zaměstnavatele na základě DPP bude činit hranice pro povinné odvody 25 % průměrné mzdy (pro rok 2024 to je 10 500 Kč). V případě více DPP u různých zaměstnavatelů pak bude platit hranice

výšší, ve výši 40 % průměrné mzdy (pro rok 2024 to je 17 500 Kč). Nově by se tak měly počítat výdělky z DPP plynoucí jak od jednoho zaměstnavatele, tak i od dalších zaměstnavatelů. K tomu se zavádí oznamovací povinnost zaměstnavatele na správu sociálního zabezpečení za účelem sledování limitů rozhodného příjmu pro odvod pojistného. Zavádí se tak centrální evidence DPP a příjmů z nich. Tato změna pro limity osvobození od odvodu pojistného u DPP měla původně platit již od 1. 1. 2024, ale v legislativním procesu došlo k jejímu posunutí na 1. 7. 2024.

Výše uvedenými změnami ztratí výkon činnosti na základě DPP pro velkou část zaměstnanců na výhodnosti a zároveň se zvýší administrativní zátěž spojená s tímto typem činnosti. Proto řada zaměstnavatelů včetně SVJ a bytových družstev převádí práce, které u nich byly dosud vykonávány na DPP (úklid, drobná údržba, provoz kotelen apod.) do oblasti podnikání a vyžaduje živnostenské oprávnění.

JUDr. Bc. Jitka Vepřková Zábajová
předsedkyně představenstva
SBD POKROK



Nejsou rozvody jako rozvody



V minulém vydání časopisu Krok jsme vám přinesli několik fotografií „podařených realizací“ koupelen. Tentokrát se podíváme na rozvody všeho druhu. Nejde samozřejmě o rozvody ve smyslu manželství, ale o instalace vody, odpadů nebo elektřiny. Doufáme, že vám se nic podobného nestalo a nemuseli jste řešit podobné trable.

Pokud ale máte stejné zkušenosti, pošlete nám své fotografie nebo textík, kde popíšete, co se vám přihodilo a jak jste to řešili. Adresa: predstavenstvo@pokrok.cz.

Vaše redakce

Zdroj: archiv Ing. arch. Daniela Nováka, provozně-technického náměstka SBD POKROK



Znáte naši internetovou službu INFO24? Chcete mít přehled o finančních údajích vaší jednotky?



INFO24 – služba určená pro uživatele bytových jednotek

- Umožňuje zobrazení aktuálního předpisu příspěvku vlastníka nebo nájemného po jednotlivých položkách.
- Zkontrolujete si evidované úhrady předpisu v systému SBD POKROK, výsledky vyúčtování včetně archivu předchozích let.
- Máte náhled do salda prostoru, najdete si pasport užívané jednotky nebo kontakty na zástupce statutárního orgánu SVJ/BD.

Chcete se k internetové službě INFO24 připojit? Vyplňte a podepište formulář s žádostí o registraci a zaslání přístupových údajů a osobně ji odevzdejte v oddělení členské evidence. Podrobnosti najdete na adrese: <https://www.pokrok.cz/pro-klienty/#o-info24>.

INFO24 – služba pro členy statutárních orgánů SVJ/BD

- Umožňuje zobrazení aktuálního předpisu celého objektu v detailu na položky jednotlivých prostor.
- Najdete tu vyúčtování domu, celkové saldo domu s možností zobrazení detailu pohledávky na každém prostoru, elektronickou verzi výkazu domu včetně archivu nebo přehled bankovních výpisů.
- Umožňuje náhled na důležité dokumenty objektu, např. roční účetní závěrky, daňová přiznání, potvrzení o pojištění domu, průkaz energetické náročnosti budovy apod.

Můžete si vybrat jakýkoliv prostor v objektu a zobrazit všechny údaje, které má k dispozici jeho uživatel přihlášený do služby INFO24.

Pokud máte jako členové statutárního orgánu SVJ/BD zájem o internetovou službu INFO24, zašlete vyplněnou žádost o přístupové údaje přímo na oddělení IT: it@pokrok.cz.



„Do budoucna počítáme s rozšířením služby o mobilní aplikaci a s širším využitím při komunikaci mezi jednotlivcem, výborem a správcem.“

Doufáme, že se službou budete spokojeni a že vám její užívání ušetří čas.“

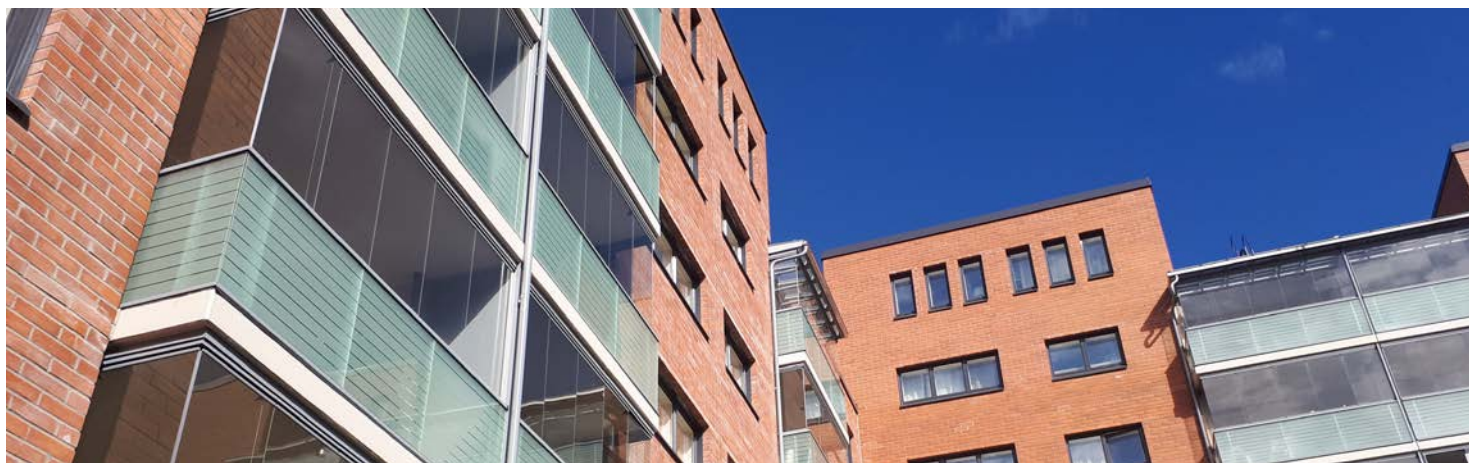
Podrobnosti najdete na:

<https://www.pokrok.cz/pro-klienty/#o-info24>.

INFO24

i n t e r n e t o v á s l u ž b a

Lumon zasklení: Nový rozměr pohodlí na balkoně



Proč by měl český uživatel balkonu či lodžie zvážit investici do zasklení od společnosti Lumon?

Zasklení od společnosti Lumon přináší kombinaci elegantního designu a vysoké funkčnosti. Díky skvělému skandinávskému designu a výjimečné odolnosti materiálů vám Lumon zasklení poskytne pohodlí celoročního využívání venkovního prostoru a zároveň zvýší estetickou hodnotu vašeho domova. Inovativní technologie a důraz na detail definují, že každý kousek zasklení od Lumon je investicí do dlouhodobé kvality a spokojenosti.

Jakou variabilitu a systémové řešení nabízí zábradlí od společnosti Lumon a jak může tento prvek obohatit vzhled a funkčnost balkonu?

Lumon zábradlí jsou navržena s důrazem na variabilitu a systémové řešení. Celá spodní část balkonu může být elegantně vyplněna, což zvyšuje bezpečnost a estetiku prostoru. Co je unikátní, je možnost osadit na zábradlí kdykoli jakékoli zasklení, a to nejen od Lumon. Tím získáváte flexibilitu a možnost přizpůsobení balkonu podle svých individuálních potřeb. To znamená, že zábradlí od Lumon mohou být plně přizpůsobena vašim estetickým preferencím a funkčním potřebám, což zajišťuje jedinečné a personalizované prostředí na vašem balkonu.

vliv na vaše náklady a ekologický otisk. Energetická efektivita Lumon produktů není pouze ekonomickým rozhodnutím, ale také přínosem pro životní prostředí. To dělá zasklení od Lumon udržitelnou volbou.

Proč byste si měli vybrat finskou společnost Lumon před konkurenčními značkami?

Lumon vyniká nejen kvalitou svých výrobků, ale také přístupem k zákazníkům. Finská preciznost a dlouholetá tradice v tomto odvětví se odrážejí v každém detailu. Navíc Lumon nabízí individuální designová řešení, která přesně odpovídají potřebám každého zákazníka. Při výběru Lumon investujete do spolehlivosti a jedinečného designu, který zdůrazní jedinečnost vašeho domova.

Jak mohou produkty Lumon přispět k energetické efektivitě vašeho domova?

Zasklení od Lumon vytváří dodatečnou izolační bariéru, což znamená, že udržuje teplo uvnitř v zimě a umožňuje optimální ventilaci v létě. Tím se snižuje energetická spotřeba vytápění a klimatizace, a to má pozitivní

Jak Lumon reaguje na aktuální trendy v oblasti designu a technologií?

Lumon aktivně sleduje aktuální designové a technologické trendy a integruje je do svých produktů. Můžete si tedy být jisti, že zasklení a zábradlí od Lumon nejen splní, ale i předčí očekávání v oblasti moderního designu a inovativních technologií. Inovace jsou pro Lumon prioritou, což znamená, že jeho produkty nejen vyhovují současným trendům, ale také definují nové standardy ve spojení estetiky a funkcionality.

Jakým způsobem doplňují žaluzie od Lumon vaše zasklení a jak mohou přispět k regulaci světla a soukromí?

Žaluzie (plissé) Visor od Lumon jsou skvělým doplňkem zasklení nebo zábradlí. Kompatibilita s celým sortimentem umožňuje snadnou instalaci a regulaci světla podle aktuálních potřeb. Žaluzie nejen esteticky doplňují zasklení, ale přinášejí praktičnost. Jsou pevně integrovány do skleněného panelu, pohybují se s ním a umožňují snadnou manipulaci, otevírání, zavírání a větrání. Kromě toho nabízejí široký výběr barev, jednoduchou údržbu a možnost instalace kdykoli do budoucna.



Nejoblíbenější bezpečnostní dveře v Česku*

Důvěřuje nám více než
50 000 spokojených zákazníků.

Specializujeme se na bytové domy
a hromadnou výměnu dveří.



Odradí zloděje



Tlumí hluk



Zadrží požár



 HT dveře



*Na základě hodnocení a recenzí na facebook.com k 31. 8. 2023

www.htdvere.cz

Informace z programu Nová zelená úsporám

Jestli jste dosud váhali, zda máte u vašeho bytového domu provést zateplení, přečtete si následující informace na toto téma od státního podpůrného programu Nová zelená úsporám. Podle nich je současné tempo zateplování v České republice nevyhovující a mezi odborníky převládá shoda, že je potřeba výrazně zrychlit.

Materiálu i kapacit stavebních firem je přitom aktuálně dostatek. Zateplení je v první řadě ideálním řešením v boji proti vysokým cenám energií, lze jím totiž snížit náklady za vytápění až o 60 %. Investice se navíc běžně navrátí do 10 let, často i dříve, a praxe ukazuje, že při správném provedení a údržbě je životnost samotného zateplení i více než 50 let.

Doporučená tloušťka fasádní izolace se aktuálně pohybuje nad 20 cm materiálu, u střechy poté více než 30 cm. Pro maximální úspory energií lze zateplení zkombinovat s dalšími opatřeními, mezi nejčastější patří fotovoltaika či tepelné čerpadlo. Je ovšem naprosto klíčové, v jakém pořadí jsou jednotlivá opatření realizována.

Češi se již tradičně řadí k jedněm z největších spotřebitelů elektřiny a plynu v Evropě. Razantní zvýšení cen energií v minulém roce tak spouště domácností

způsobilo komplikace, rázem byly nuceny hledat cesty ke snížení vlivu drahých energií na rodinný rozpočet. Jednou z nich je bezesporu investice do zateplení. Správná izolace totiž zvyšuje tepelnou ochranu budovy, a navíc má pozitivní dopad na zdraví obyvatel domu, jelikož snižuje možnost vzniku plísní.

„Není žádným tajemstvím, že lidé, kteří bydlí v nezateplených domech, o poznání více topí. Zateplením můžeme ve výsledku snížit náklady za vytápění až o 60 %, a to už je částka, která je v rodinném rozpočtu znát. Dům získá na hodnotě,lepší se jeho technický stav a také komfort bydlení,“ uvádí Pavel Zemene, předseda Sdružení EPS ČR. Návratnost investice do zateplení je navíc kvůli aktuální situaci rekordní.

„Zvážíme-li vysoké ceny energií s inflací na jedné straně a trvalé úspory, které zateplení domu podpořené až 50% dotací z programu Nová zelená úsporám přinese na straně druhé, je investice do zateplení domu jednou z nejvýhodnějších forem zhodnocení úspor na trhu. Investice se totiž běžně navrátí do 10 let, často i dříve. To je pětkrát kratší doba, než je dosahovaná životnost opatření,“ dodává Zemene.

Podle iniciativy ZateplujemeČesko.cz je ovšem současné tempo zateplování a renovací budov v tuzemsku nevyhovující. „Je potřeba výrazně zrychlit, minimálně na 3 % ročně, jinak nám brzy oproti zbytku Evropy ujede vlak. Pokud se Česku zrychlit nepodaří, je také klidně možné, že renovace tuzemského bytového fondu potrvá i několik století,“ uvádí Marcela Kubů z Asociace výrobců minerálních izolací.

Hlavní překážkou pro plošné navýšení tempa renovací byl doposud nedostatek financí. To by mohl vyřešit přepracovaný návrh evropské Směrnice o energetické účinnosti (EED 4) a připravovaný návrh evropské Směrnice o energetické náročnosti budov (EPBD 4), který počítá s masivní finanční podporou renovací, za účelem motivovat i občany k jejich realizaci. Výrobci stavebních materiálů a stavební firmy jsou na nárůst tempa zateplování již patřičně připraveni.

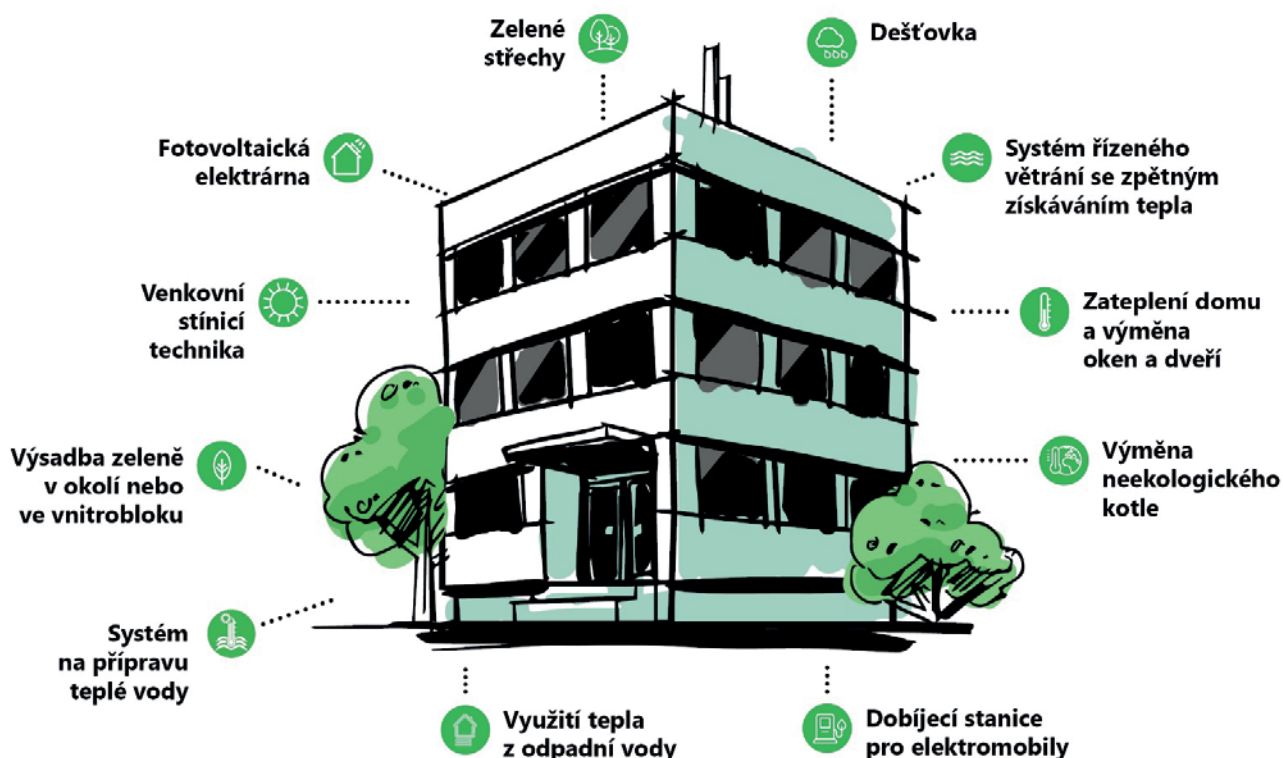
„Výrobci tepelných izolací se podařilo stabilizovat výkyvy v dodávkách způsobené pandemií. Nyní disponují dostatečnou volnou kapacitou pro výrobu tepelněizolačních materiálů – minerální izolace a polystyrenu. Na trhu je rovněž dostatek kvalifikovaných řemeslníků pro aplikaci tepelných izolací.

Podporovaná opatření

nová

zelená

úsporám





60 %

Zateplením můžeme snížit náklady na vytápění až o 60 %

Většina realizačních firem je schopná provést zateplení v horizontu šesti měsíců od poptávky," dodává Kubů.

„Prvořadost a důležitost kvalitních izolačních parametrů obálky budovy a následných úspor energií zdůrazňují obě dvě výše uváděné směrnice EED a EPBD a dále se promítají i do Návrhu aktualizace vnitrostátního plánu ČR v oblasti energetiky a klimatu, a to do části týkající se energetické účinnosti budov, s uvedením nezbytnosti rychlé a důkladné renovace fondu budov. Finální verzi tohoto dokumentu musí ČR předložit Evropské komisi do 30. 6. 2024,“ uvádí Pavel Svoboda z Cechu pro zateplování budov.

Podle iniciativy ZateplujemeČesko.cz je ovšem současné tempo zateplování a renovací budov v tuzemsku nevyhovující. „Je potřeba výrazně zrychlit, minimálně na 3 % ročně, jinak nám brzy oproti zbytku Evropy ujede vlak.

Na materiálu a tloušťce záleží

Výběr zateplovacího materiálu není radno podcenit a platí při něm přímá úměra. Čím je kvalitnější a silnější, tím lépe izoluje, potažmo uspoří více financí. „Zdražení při použití izolantu s tloušťkou 20 cm namísto 14 cm je minimální, běžně se jedná o cca 6% navýšení konečné ceny zateplení. Při zateplení fasády doporučujeme

volit právě alespoň 20 cm tloušťky izolantu, kdy rozdíl v konečné ceně je nevýznamný, avšak v oblasti výše úspory energií je podstatný. Nejlepší materiál je takový, který si zachová své vlastnosti po celou dobu užívání, v Česku se nejvíce pro zateplení využívá zejména pěnový polystyren a minerální vata,“ říká Svoboda.

Jak postupovat při kombinaci více energeticky úsporných opatření?

V ideálním případě lze zateplení zkombinovat i s montáží fotovoltaiky (zkr. FVE) či pořízením tepelného čerpadla. Pro maximální úsporu energií je ovšem potřeba zvolit efektivní přístup a promyslet pořadí realizace jednotlivých úsporných opatření. „Pokud uvažujeme o instalaci FVE na střechu, měli bychom předtím zkontrolovat, v případě, že jsou podkrovní prostory obydlené a vytápěné, zdali je dostatečně zateplená. Po samotné instalaci FVE už by totiž její zateplení mohlo být problematické nebo dokonce nemožné. V případě tepelného čerpadla je na místě rovněž posoudit izolační parametry obálky budovy. Pokud např. instalujeme tepelné čerpadlo do nezateplené budovy rodinného domu, tepelné ztráty objektu mohou dosahovat 20 až 30 kW. V případě, že je budova zateplená, jsou tepelné ztráty až pětikrát nižší a tomu odpovídá i výkon a cena samotného čerpadla. I proto je velmi důležité poradí, ve kterém jednotlivá opatření provádíme. Nezapomínejme, že nejlevnější energie je ta, kterou nemusíme vůbec vyrábět,“ dodává Zemene.

Zdroj: Novazelenausporam.cz, Zateplujemecesko.cz



DEFEKTOSKOPIE

Nalezení všech střešních netěsností a dalších poruch.



STŘEŠNÍ HAVÁRIE

Operativní řešení střešních havárií po celé ČR.



SPRÁVA A ÚDRŽBA STŘECH

Prodloužení životnosti střešního pláště díky bezstarostné správě a údržbě.

ČESKÁ SPRÁVA STŘECH

www.spravastrech.cz
info@spravastrech.cz
+420 605 499 761

Jak se slaví Vánoce ve světě

Slovo Vánoce má pro nás od dětství své kouzlo. Kdekdo je naměkko, lidé jsou k sobě přeci jen milejší a všechno jakoby ztichne. I když svět prochází změnou a na svátky už dávno všude neleží vysoká sněhová nadílka, stejně máme období adventu a vánočních svátků spojeno s třpytivými vločkami sněhu. A jak se Vánoce slaví ve světě?



Německo

Jeden z našich sousedů je na tom podobně jako my – za dětmi nejdřív chodí svatý Mikuláš, na Štědrý den pak nosí dárky Weihnachtsmann, tedy Vánoční muž, nebo spíš Ježíšek s dlouhými zrzavými vousy. Němci si velmi potrpí na slavnostní výzdobu – milují adventní věnce, betlémy a vánoční dekorace na všechny myslitelné způsoby. Sváteční tabule je nejbohatší až na Boží hod, nikoli na Štědrý den. Nejčastěji se jí ryby, pečené kuře nebo kachna. A obdoba naší vánočky, štola s rozinkami a kandovaným ovocem bohatě posypaná záplavou moučkového cukru.



Poleno je tradiční francouzský vánoční dezert

Itálie

Dalo by se předpokládat, že Itálie není zase tak daleko od Francie – přesto jsou zdejší zvyklosti přeci jen odlišné. Asi na ně má vliv i blízkost Vatikánu a Svatého otce. Vánoce se totiž neslaví na Štědrý den, ale až 25. prosince po požehnání papežem Urbi et orbi, Městu a světu. S dárky je to složitější. Někde je nosí na Štědrý den Babbo Natale, jinde až 6. ledna čarodějnice Befana. Všude v religiózně založených italských domácnostech najdete betlémy, bez nich by to nebyly ty pravé Vánoce. Na slavnostní tabuli zase najdete jehněčí, krůtí nebo krocaní pečinku. Možná už znáte typickou sladkou tečku, panettone, kynutou vánoční bábovku s rozinkami.



Francie

Ani v zemi galského kohouta byste nenašli Santa Clause, tady za dětmi chodí s dárky Père Noël, tedy Otec Vánoc. Dává jim je do připravených punčoch nebo do bot. Někde je také schovává po domě nebo je přivazuje na vánoční stromeček. Asi záleží i na tom, jak je dárek velký. A jak je to s dobrotami? Ve Francii je zvykem uctít svátky pečenou husou nebo krocanem s kaštanovou nádivkou. Na slavnostní tabuli ale najdete i zdejší speciality, například ústřice. Nesmí chybět vánoční poleno, dezert s čokoládovou polevou a strukturou dřeva ve tvaru polínka.



Španělsko

Také Španělsko dbá na dodržování tradičních hodnot, na které má silný vliv katolická víra. Vánoce se slaví na Štědrý den už od rána, vrcholem je slavnostní pozdní večeře s pečenou kachnou nebo jehněčím a spoustou dalších chodů včetně neodmyslitelných sladkostí. Na dárky děti nemusejí čekat tak dlouho jako jinde – dostanou je už 24. prosince, někde druhý den. To ale jen drobnosti, hlavní dárky přijdou až na Tři krále. Kde však nesmí nikdo chybět, to je půlnoční štědrovečerní kohoutí mše. Po ní následují oslavy v ulicích s hořícími pochodněmi, hrou na hudební nástroje a zpěvem.



Tradiční anglický vánoční pudink

Velká Británie

Na britské ostrovy přijde na Vánoce Father Christmas podobný Santa Clausovi – na něho se po celý rok těší všechny děti, ale i dospělí, protože podle zdejších legend nosí dárky. Kdo si na Štědrý den pověsil na krb punčocho, může v ní na Boží hod najít to, co si přál. Slavnostní tabule je asi jako všude na světě plná vynikajících pokrmů – ve Velké Británii to je hlavně pečený krocán s ořechovou nádivkou a tradiční pudink. Nejde ale o takový pudink, jak ho známe u nás. Tady jde v podstatě o různě velkou bábovku ze sušeného ovoce, vajec, mouky, loje, sirupu a koření, to vše zalité brandy. Pudink se totiž připravuje už v listopadu, alkohol proto působí jako konzervační látka, aby dobrota dlouho vydržela.



Štědrý den se ve Finsku neobejde bez saunování

Finsko

Na nedostatek sněhu si snad na Vánoce nemohou stěžovat Finové a další obyvatelé severovýchodních zemí. Štědrý den tu začínají slavit saunou, teprve pak rodina usedne ke slavnostní tabuli, na které nesmí chybět šunka, salát z řepy a ryby na různé způsoby. A dárky? Ty nosí Santa Claus, kterému pomáhají trpaslíci.

Na Novém Zélandu nedají dopustit na dort Pavlova



Austrálie a Nový Zéland

Na Novém Zélandu se Vánoce slaví uprostřed léta, a tak se tu rodiny scházejí na Štědrý den na pláži, kde grily „jedou“ naplno. Někteří z protinozců nejsou tak moderní, a tak se drží celosvětových tradic. Obě skupiny se ale hravě shodnou v tom, že nejlepším vánočním dezertem je dort Pavlova. Určitě to není špatná volba. Pokud jim jí nesežere vánoční klokan, který tu doprovází Santa Clause.



Argentinské sušenky Alfajores

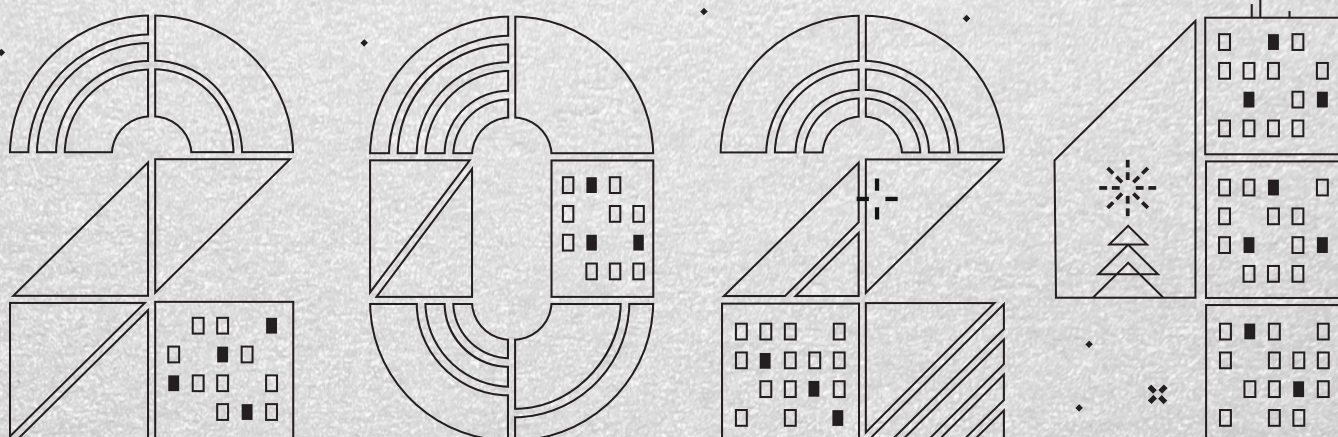
Jižní Amerika

Štědrý den je Štědrý den, ať je to v Evropě, nebo v Americe. Na jižním kontinentu se zvyky trochu liší – zatímco v Brazílii mají klasický vánoční stromček, v Argentině zdobí palmy nebo celozelené stromky. Tady také dárky nenosí Santa Claus, ale kůň Magi, kterému děti nosí seno a vodu. Kromě pečeného selete najdete na slavnostní tabuli i páva – ve zdejších podmínkách to není nic neobvyklého.

USA

Se zvláštními vánočními tradicemi nesmíme zapomenout ani na Spojené státy. Na severním kontinentu čekají děti na dárky od Santa Clause, který jim je nosí o štědrovečerní noci. Přijde komínem a schová jim je do připravených punčoch nebo pod stromček. Aby se na dlouhé cestě za dětmi posilnil, připravují mu předem mléko a sušenky. Ráno se pak mohou těšit na to, co jim přinesl. Američané milují světlou venkovní výzdobu – osvětlené střechy, soby, sáně a spoustu dalších vánočních dekorací potkáte doslova na každém kroku. Na Štědrý večer se podává pečený krocán s nádivkou, tradiční pudink a dýňový koláč.





Příjemné prožití vánočních svátků
a mnoho úspěchů v novém roce
vám přeje SBD POKROK

krok za krokem

Pro své členy, klienty a partnery vydává
Stavební bytové družstvo POKROK.



Kollárova 157/18, 186 00 Praha 8
tel.: 225 339 201, fax: 225 339 333
e-mail: predstavenstvo@pokrok.cz
www.pokrok.cz

Zpravodaj je zaregistrován na Ministerstvu kultury ČR pod
evidenčním číslem MK ČR E 19279.

Ilustrační foto TOP Partners, s.r.o., a SBD POKROK.
Redakční práce: Mgr. Alena Čechová
Grafický návrh, DTP, produkce, výroba a distribuce:
© TOP Partners, s.r.o., 2023