

Obsah

Mimořádné volby členů představenstva SBD POKROK	2
Znáte naši internetovou službu INFO24?	3
Správný výběr zasklení balkonu nebo lodžie není žádná věda	4
Proč si do bytu pořídit venkovní žaluzie?	5
Novinky ze světa Nové zelené úsporám	8
Telefonní seznam	9

Jaro přeje úklidu

Letošní zima byla dlouhá, ale jaro nakonec stejně přišlo, všechno se zazelenalo a rozkvetlo. A přineslo s sebou sluníčko a více světla, které se dostane do každého koutu. A tak není divu, že se hospodyňky pustí do pořádného úklidu. Najednou je totiž vidět každé smítko, které předtím unikalo naší pozornosti. Nezapomeňte přitom také na vnitřní úklid – jednou za čas je třeba utřít si myšlenky, vypořádat se s pozapomenutými resty, vyřídít dlouho odkládané a myslit na odpočinek. Teprve pak bude úklid dokonalý.

Jarní číslo zpravodaje Krok

Všechno kvete a zelená se a nám pro vás rozkvetlo nové číslo zpravodaje Krok. Přečtete si v něm o internetové službě INFO24, co od ní můžete očekávat a jak se k ní přihlásit. Najdete tu také informace o tom, jak se starat o bytový dům – tentokrát se podíváme na zasklívání lodžii a na to, jaké výhody mají žaluzie. Nesmíme zapomenout na důležitou zprávu o mimořádných volbách, které se odehrají na červnovém shromáždění delegátů. A stejně jako vždycky pro vás máme novinky o státním podpůrném programu Nová zelená úsporám. Přejeme vám příjemné čtení a krásné jarní dny.

Myslete na češtinu

Pandemická situace má dopad na kdeco. Podle agentury Cermat se zřejmě podepsala i na průběhu letošních maturitních zkoušek. Nejvíce problémů prý měli studenti v češtině – při maturitní zkoušce neuspělo téměř deset procent z nich. Ze 65 tisíc těch, kdo skládali tuto zkoušku z dospělosti, to bylo přes šest tisíc dětí.

Stačí se ale podívat na to, jak vypadá zadání a jak se vyplňují zkušební archy. Někdo si řekne, že to není nic složitého, pro někoho jiného je problémem už to, aby se v podkladech vyznal. Když k tomu připočítáme patřičnou nervozitu, která zkrátka k maturitám patří, pak těm mladým není co závidět.

Na druhou stranu je fakt, že úroveň užívání mateřského jazyka ničí mnozí představitelé našeho státu, politici, ale i vědci, umělci, novináři... Vezměte si do ruky knihu vydanou v posledních letech a s červnou tužkou se můžete pustit do oprav. A nebude jich tam málo. Samozřejmě se to netýká všech, jsou světlé výjimky. Kde se tedy mají lidé učit kráse českého jazyka? Textové zprávy v mobilech, ani zkratkový jazyk elektronických médií to asi nezvládnou.

Řešení? Začněme sami u sebe, dejme si práci s tím, co píšeme, myslíme na to, jak mluvíme. Kultivaci jazyka kultivujeme i své myšlení, a toho je nám všem zapotřebí.

Příprava na shromáždění delegátů

Asi všichni jsme s radostí uvítali jaro. Po dlouhém covidovém období jsme se mohli svobodně nadechnout, potkávat se při nejrůznějších příležitostech, ať již kulturních, sportovních nebo při posezení s přáteli a sousedy.

Jaro je pro nás v družstvu jedním z nejrůznějších období. Zpracováváme účetní závěrky pro společenství vlastníků a pro bytová družstva, vyúčtování služeb pro klienty a pro členy družstva a připravujeme se na shromáždění delegátů, které se bude letos – po dvou letech – opět konat prezenční formou. Delegáti tak budou mít možnost diskutovat o směřování družstva, projednat hospodářský výsledek za minulý rok a řešit další důležité záležitosti. Letošní shromáždění delegátů bude mimořádné i tím, že se budou konat volby členů představenstva mimo klasické funkční období. Tyto mimořádné volby jsou vyústěním situace spojené se soudním řízením, o němž jsme informovali v loňském časopisu Krok.

Chtěla bych vám poděkovat, že se shromáždění delegátů zúčastníte a těším se na setkání s vámi.

JUDr. Bc. Jitka Vepřková Zábojová
místopředsedkyně představenstva
SBD POKROK

Mimořádné volby členů představenstva SBD POKROK



Představenstvo Stavebního bytového družstva POKROK (dále jen „SBD POKROK“ nebo též „družstvo“) vyhlašuje mimořádné volby členů představenstva družstva, které se uskuteční na shromáždění delegátů konaném 25. června 2022. Mimořádné volby do představenstva SBD POKROK jsou vyhlášeny z důvodu probíhajícího soudního řízení na neplatnost voleb do představenstva družstva, kdy předchozí představenstvo SBD POKROK na žádost předsedy představenstva, Ing. Oldřicha Sovy, a bez vědomí členů přípravné volební komise neoprávněně vyřadilo z kandidátní listiny kandidáta Aristidise Skondrojanise, který řádně podal svou přihlášku. Pan Skondrojanis podal žalobu na neplatnost voleb do představenstva SBD POKROK.

Podle čl. 17 odst. 2 stanov má každý člen družstva, který dosáhl 18 let věku, právo být volen do orgánů družstva. Pro členství v představenstvu a kontrolní komisi musí přitom dále splňovat podmínky uvedené v článku 54 stanov.

Pro přípravu voleb jmenovalo představenstvo přípravnou volební komisi. Povinností přípravné volební komise podle volebního řádu je sestavit ve stanoveném termínu na základě došlých přihlášek členů Stavebního bytového družstva POKROK, kteří projeví vůli kandidovat do představenstva, kandidátní listinu volby do tohoto orgánu a připravit pro shromáždění

delegátů stanovisko, zda jednotliví kandidáti splňují podmínky pro výkon funkce podle platných právních předpisů a stanov družstva.

Přihláška s uvedením funkce, do které kandidát kandiduje, obsahující základní data o kandidátovi, kterými jsou příjmení, jméno, titul, rok narození, členské číslo, adresa trvalého bydliště, kontaktní telefon a číslo objektu (v případě, že se jedná o nebydlicího člena, se uvede „nebydlicí“), údaj o zaměstnání, podnikatelské činnosti nebo členství ve statutárním orgánu a dozorčích orgánech právnických osob a charakteristika kandidáta, musí být doručena nejpozději **do 27. května 2022** do podatelny SBD POKROK, Kollárova 157/18, 186 00 Praha 8 – Karlín s označením „**Přípravná volební komise**“ v listinné podobě – nikoliv elektronickou poštou!!!

K přihlášce došlým po tomto dni nebude přípravná volební komise při sestavování kandidátní listiny přihlížet. Přihlášky neúplné (neobsahující všechny požadované informace) uvede přípravná volební komise do seznamu kandidátů nespĺňujících podmínky pro výkon funkce člena představenstva.

Součástí přihlášky musí být prohlášení, že kandidát není známá žádná překážka vyplývající ze stanov družstva a obecně závazných právních předpisů, která by mu bránila působit ve volených orgánech, a že splňuje podmínky členství ve voleném orgánu.

Kandidát ve své přihlášce (v rozsahu 1 stránky A4) uvede vlastní charakteristiku pro voliče-delegáty shromáždění delegátů SBD POKROK, ve které krátce představí svou osobu a své předpoklady k výkonu funkce, do které kandiduje. Doporučené údaje jsou vzdělání, praxe s prací v družstvu, délka členství v družstvu. Kandidáti by měli uvést pouze taková osobní data, která jsou ochotni publikovat pro delegáty shromáždění delegátů.

Podle obecně závazných právních předpisů musí člen představenstva družstva splňovat tyto podmínky:

1. Členství v družstvu.
2. Dosažení věku 18 let.
3. Plná způsobilost k právním úkonům.
4. Bezúhonnost ve smyslu § 6 odst. 2 zákona č. 455/1991 Sb., o živnostenském podnikání, ve znění pozdějších předpisů, tzn. že nebyl pravomocně odsouzen (kandidát doloží výpisem z rejstříku trestů, který nesmí být starší než 3 měsíce, přiloženým k přihlášce).
5. Nenastala u něho skutečnost, jež je překážkou provozování živnosti podle příslušných ustanovení živnostenského zákona (§ 8 zákona č. 455/1991 Sb., ve znění pozdějších předpisů).
6. Nemá daňové nedoplatky vůči územním finančním orgánům státu (kandidát doloží potvrzením místně příslušného finančního úřadu podle svého bydliště přiloženým k přihlášce), ani nemá dluhy vůči SBD POKROK.
7. Není podnikatelem s obdobným předmětem činnosti, ani členem statutárního a dozorčího orgánu právnických osob s obdobným předmětem činnosti. Toto omezení se nevztahuje na právnické osoby, ve kterých se družstvo účastní.

Pro informaci uvádíme, že SBD POKROK má v obchodním rejstříku zapsáno jako předmět podnikání:

- Organizační zabezpečení správy domovního majetku
- Opravy vyhrazených plynových zařízení
- Inženýrská činnost ve stavebnictví
- Koupě zboží za účelem jeho dalšího prodeje a prodej
- Činnost účetních poradců, vedení účetnictví
- Realitní činnost
- Činnost podnikatelských, finančních, organizačních a ekonomických poradců
- Zpracování dat, služby databank, správa sítí
- Správa a údržba nemovitostí

Představenstvo SBD POKROK

Znáte naši internetovou službu INFO24? Chcete mít přehled o finančních údajích vaší jednotky?



INFO24 – služba určená pro uživatele bytových jednotek

- Umožňuje zobrazení aktuálního předpisu příspěvku vlastníka nebo nájemného po jednotlivých položkách.
- Zkontrolujete si evidované úhrady předpisu v systému SBD POKROK, výsledky vyúčtování včetně archivu předchozích let.
- Máte náhled do salda prostoru, najdete si pasport užívané jednotky nebo kontakty na zástupce statutárního orgánu SVJ/BD.

Chcete se k internetové službě INFO24 připojit? Vyplňte a podepište formulář s žádostí o registraci a zaslání přístupových údajů a osobně ji odevzdejte v oddělení členské evidence. Podrobnosti najdete na adrese: www.pokrok.cz/integrig5i.

INFO24 – služba pro členy statutárních orgánů SVJ/BD

- Umožňuje zobrazení aktuálního předpisu celého objektu v detailu na položky jednotlivých prostor.
- Najdete tu vyúčtování domu, celkové saldo domu s možností zobrazení detailu pohledávky na každém prostoru, elektronickou verzi výkazu domu včetně archivu nebo přehled bankovních výpisů.
- Umožňuje náhled na důležité dokumenty objektu, např. roční účetní závěrky, daňová přiznání, potvrzení o pojištění domu, průkaz energetické náročnosti budovy apod.

Můžete si vybrat jakýkoliv prostor v objektu a zobrazit všechny údaje, které má k dispozici jeho uživatel přihlášený do služby INFO24.

Pokud máte jako členové statutárního orgánu SVJ/BD zájem o internetovou službu INFO24, zašlete vyplněnou žádost o přístupové údaje přímo na oddělení IT: it@pokrok.cz.



„ Do budoucna počítáme s rozšířením služby o mobilní aplikaci a s širším využitím při komunikaci mezi jednotlivcem, výborem a správcem.

Doufáme, že se službou budete spokojeni a že vám její užívání ušetří čas.“

Podrobnosti najdete na: www.pokrok.cz/integrig5i.

INFO24

i n t e r n e t o v á s l u ž b a

Správný výběr zasklení balkonu nebo lodžie není žádná věda

Pokud uvažujete o zasklení balkonu nebo lodžie, přečtěte si pět důležitých informací, které vám pomohou při rozhodování o vhodném výrobci a dodavateli.

Funkčnost

Jistě víte, kam a proč budete chtít systém nainstalovat, jak ho budete chtít používat a udržovat. Poradíte se tedy s odborníkem od výrobce nebo dodavatele, zda pro vás bude vhodný systém posuvný nebo posuvně-otočný. O obou variantách si ještě zjistíte, jestli bude provedení rámové či bezrámové. Požadujte, aby bylo zasklení nastavitelné. Stavitelnost je zejména u panelových domů, kde jsou značné stavební odchylky, velice důležitá při instalaci i při následné údržbě (seřizování).

Zasklení by mělo být přes celý požadovaný prostor, mělo by pro vás být jednoduše ovladatelné, buď údržbové a pokud chcete rekonstruovat celý balkon, výrobce by měl nabízet komplexní řešení. Tedy nejen zasklení, ale i zábradlí a případně žaluzie. Vyhněte se tím možným nepříjemnostem s kompatibilitou a vícenáklady za dodatečné úpravy prostor nebo produktů od různých výrobců.



Kvalita

Kvalitu zasklivačích systémů lze jen těžko posoudit, aniž byste zasklení fyzicky viděli. Vždy chtějte ukázat minimálně funkční vzorek, případně již instalované a nějakou dobu fungující zasklení. Nechte si od výrobce doložit certifikaci systému podle ETA, která umožňuje výrobcům vypracovat prohlášení o vlastnostech a opatřit výrobek označením CE.

Do kategorie kvalita lze zařadit i jeho vizuální provedení. Zaměřte se na detail a vyberte si výrobce, který vám dodá „čisté“ řešení bez zbytečných stropních nájezdových kolejnic, plastových uchycovacích částí, otevřených a členitých profilů apod. Zasklení pro vás bude důležité zejména zevnitř, kde má vytvořit nový prostor a zlepšit kvalitu života ve vašem bytě.



Bezpečnost

V první řadě je důležité upozornit na to, že zasklení není bezpečnostním prvkem, jako je to například u dveří. Na to je třeba myslet, zejména v případě zasklení přízemních balkonů a lodží. Pokud si vybíráte zasklení, chcete ale mít jistotu, že tento prvek nebude jen tak snadno překonán – a to jak zvenku, tak zevnitř. Vybírejte proto zasklení, které lze mechanicky uzamknout (nejlépe zámečkem) a zajistit, třeba i ve větrací poloze. V případě posuvně-otočného systému je důležité vyřešit zajištění skel při plném otevření. Důležitým aspektem je také tloušťka a materiál skel. To vždy vychází z řešení konkrétního projektu. Jako vstupní data slouží například: použití, zatížení větrem, výška a umístění budovy, výška zasklení apod. Pokud nemáte projekt, dodavatel by měl být schopen spočítat a navrhnout správné řešení. Zasklení by mělo být navrženo tak, aby odpovídalo požadavkům dané stavby, lokality, normám a platné legislativě.



Životnost

Životnost neposuzujte pouze podle garance pro dodaný materiál a práce, ověřte si také historii výrobce a dodavatele. Hledejte stabilní a dlouho fungující společnost.



Odbornost

Pro správné fungování bezpečného, kvalitního zasklení a jeho dlouhou životnost je vždy velice důležité, jak odborně je provedena montáž. Vyžádejte si reference a běžte se na ně podívat. Požadujte montáž od firmy, která má odborné zkušenosti s montáží zasklení a dohledatelnou historii. Požádejte o konzultaci na místě realizace. Kvalitní zasklení je finančně nezanedbatelná investice, ale při odborné montáži, správném provozu a servisu vám může sloužit více než dvacet let. Několik hodin času investovaných do konzultace s odborníky, který s vámi probere veškeré výhody i úskalí vašeho konkrétního projektu zasklení, se jistě vyplatí.

Foto: Lumon



Proč si do bytu pořídit venkovní žaluzie?

Venkovní žaluzie se u rodinných domů stávají takřka standardem. Dokážou ušetřit za energie, ale hlavně zvýší pohodlí bydlení. Jsou benefity stejné i u bytových jednotek a vyplatí se majitelům do nich investovat?

Hodí se venkovní žaluzie do bytu?

Nejčastějším argumentem, proč se do pořízení venkovních žaluzií lidem nechce, bývá jejich cena. Vnitřní žaluzie a rolety jsou opravdu levnější, na druhou stranu se to projevuje v jejich kvalitě a životnosti. Venkovní žaluzie jsou vyráběny z kvalitního hliníku a jejich životnost se pohybuje v řádech až několika desítek let.

Předokenní žaluzie odrážejí pomocí svých lamel sluneční paprsky ještě před oknem. Díky tomu nejen skvěle zastíní interiér, ale zamezují přehřívání místnosti. Můžete je nastavit tak, aby stínily jen částečně, nebo můžete žaluzie úplně zatáhnout a místnost zcela zatemnit. V letních horkých dnech tak dokážete snížit teplotu v pokoji až o 10 °C. To jistě ocení byty směřované na jih a na jihozápad.

Venkovní žaluzie ale mají své využití i ve večerních a nočních hodinách. Pomohou vám zbavit se světelného znečištění z veřejného osvětlení a umožní vám



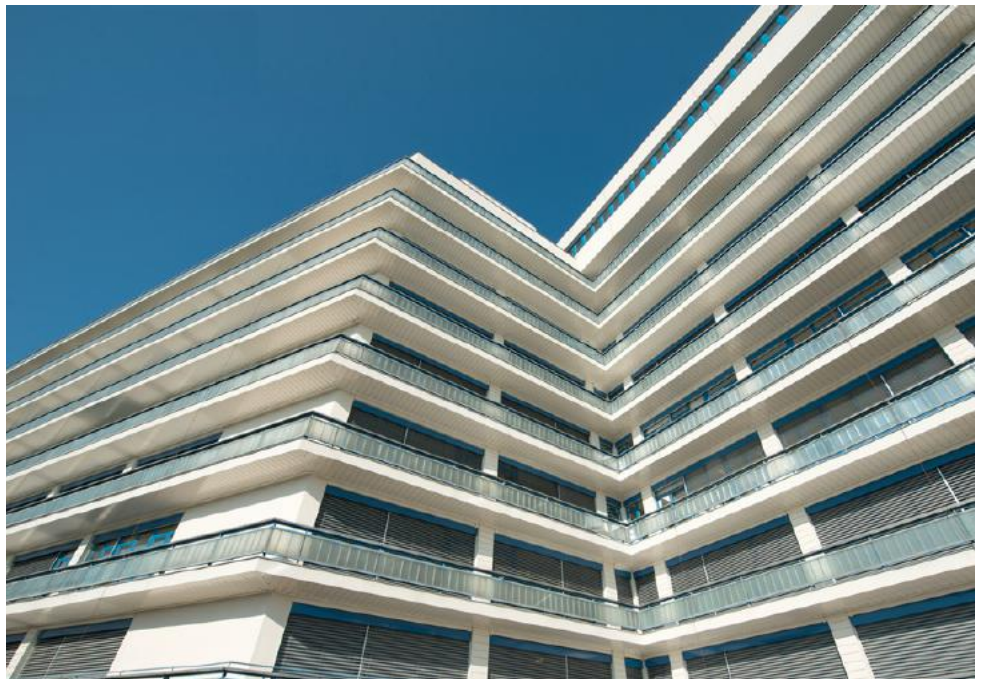
dopřát si nerušený spánek. Přitom se nemusíte bát, že by se místnosti špatně odvětrávaly.

Kromě toho mají současné materiály vysokou pevnost, proto splňují i požadavky na lepší bezpečnost bytů a domů. Výrobci uvádějí, že venkovní žaluzie odolají i větru a dešti.

A konečně – moderní design hliníku vkusně doplní exteriér vašeho domu. Stačí si jen vybrat z mnoha variant právě takovou, která se bude k objektu hodit a která se vám bud nejlépe líbit.

Dodavatele vyberte pečlivě

Při výběru venkovních žaluzií zohleďte nejen výrobce a kvalitu dodávaných venkovních žaluzií, ale také montážní firmu. Právě ta má totiž velký vliv na správnou funkčnost žaluzií. Nezapomeňte i na to, abyste si s dodavatelem dojednali následný servis.



dušší jednat s dodavatelem jako SVJ, než když se na něj obrátí několik vlastníků bytových jednotek samostatně. Zadruhé můžete získat zajímavou množstevní cenu, na jakou byste jako jednotlivci těžko dosáhli. A také ušetříte za lešení, které stejně budete potřebovat, pokud budete požítovat i novou fasádu.

Jak se tedy rozhodnout?

Výhody mluví jasně – větší pohodlí a úsporu energie poznáte už po první letní sezóně. A i přesto, že vstupní náklady jsou vyšší než u interiérového stínění, nabízejí dlouhou životnost a lepší funkčnost.



Foto: Montiva.

Investujte chytrě s množstevní slevou

Nejdůležitější je, všechno si dobře naplánovat a načarovat. Pokud ve vašem SVJ přemýšlíte o revitalizaci bytového domu, pak je to správný čas přijít s návrhem na pořízení venkovních žaluzií. Zprv je jedno-



Vyřešte rozdíly a dálkové odečty s přesným neovlivnitelným vodoměrem SMARTm D bez drahé páteřní sítě

založeno 2006

maddeo[®]
úsporné kotelny, měření, regulace
www.maddeo.cz

Přesné neovlivnitelné vodoměry SMARTm D Q1-10 l/hod-H, Q1-16 l/hod-V. Vodoměry pro dálkové odečty a pro vyřešení rozdílů.

Moderní způsob komunikace LoRa nepotřebuje vytvořit drahou páteřní síť pro odečty online vodoměrů. Díky tomu jsou vodoměry Maddeo SMARTm D s LoRa modulem vhodné nejen pro velké bytové domy, ale i prakticky pro všechna SVJ, která nechtějí zbytečně investovat do páteřní komunikační sítě pro online odečty. Zároveň tyto neovlivnitelné vodoměry mají vysokou přesnost měření v pásmu nízkých průtoků a řeší tak rozdíly mezi součtem bytových vodoměrů a patním vodárenským vodoměrem.

Neovlivnitelný vodoměr Maddeo, verze SMARTm D s modulem LoRa, je vhodný i pro přímý prodej instalatérským a montážním firmám. Neovlivnitelný vodoměr SMARTm D totiž po montáži na vodovodní potrubí umí po protečení prvního množství vody provést automatickou aktivaci rádiového modulu bez jakéhokoliv odborného nastavení.

Podle požadavku komunikace montujeme vodoměr Maddeo SMARTm D s RF modulem LoRa nebo s RF modulem WMBUS:

- Ⓞ bez požadavku sítě a s umístěním hlavních prvků moderní LoRa komunikace (1–2 ks) - LoRa modul – pro velké i malé domy a odečty online
- Ⓞ pochůzkou z chodby domu (komunikace WMBUS) - WMBUS modul
- Ⓞ online přes internet v případě vytvoření sítě WMBUS – WMBUS modul

RF moduly jsou ve vodoměru integrovány, proto jejich změna po montáži již není možná.



Ⓞ kalorimetr



Ⓞ indikátor

Víte, že:
Přesnost měření u vodoměru SMARTm D je „téměř“ shodná jako u ultrazvukového principu, ale za „poloviční peníze“?



Ⓞ vodoměr SMARTm D

Automatické dálkové odečty vodoměru SMARTm D

V bytovém domě se pouze umístí Gateway (o počtu 1–2 ks), která zajistí komunikaci s vodoměry. Tyto prvky mají síťové napájení o velmi malém příkonu energie (řádově Watty). Tuto sběrnou síť lze využít pro měřiče tepla LoRa jako jsou poměrové indikátory, teplotní senzory nebo kompaktní měřiče tepla (kompakty). Případně i pro plynoměry a elektroměry, které můžeme dodatečně osadit rádiovými moduly wireless LoRa 868MHz. Odečítané hodnoty z měřidel můžete sledovat z pohodlí domova nebo kanceláře v přehledném online prostředí přímo ve Vaší zákaznické administraci.



Manuální dálkové odečty vodoměru SMARTm D z chodby

V tomto případě montujeme vodoměry SMARTm D s modulem WMBUS. Po montáži vodoměru na potrubí a po protečení prvního množství průtoku se rádiový modul sám aktivuje pro dálkové odečty. Pomocí dodávané USB antény a jednoduchého programu, který si nainstalujete do Vašeho počítače s win.maddeo-odecety-z-chodby. Poté můžete jednoduše provádět odečty pochůzkou po společných prostorách bytového domu. Tuto variantu lze kdykoliv rozšířit na odečty ONLINE přes internet.



V nabídce Vám předložíme i další typy přesných vodoměrů pro dálkové odečty.

Online dálkové odečty měřidel pro vodoměry a měřiče tepla na www.neovlivnitelnyvodomer.cz

Domovní kotelny s tepelnými čerpadly a FVE

Jste napojení na CZT? A máte obavy z vysoké ceny dodávky tepla v budoucnu? S komplexní službou odpojení od CZT včetně projektu, stavebního povolení, odpojení od CZT, realizace, revize a provozování úsporné kotelny s tepelnými čerpadly v kombinaci s FVE s online dohledem. To vše s nadstandardními zárukami a servisními prohlídkami. Případně zajistíme i financování s dotací.

Nebo máte plynovou kotelnu? Nebo jste dříve přemýšleli o rekonstrukci plynové kotelny? V současné době je výhodné stávající plynové kotelny doplnit o tepelná čerpadla propojená s fotovoltaickou elektrárnou (FVE). K FVE lze navíc získat dotaci.

Pokud máte zájem o efektivní kombinované řešení, které je a pravděpodobně bude i řešením do budoucna, vyplňte dotazník a my Vám navrheme řešení, jak být připraven pro další roky na vytápění a výrobu teplé vody.

U fotovoltaické elektrárny (FVE) se nabízí využít vyrobenou elektrickou energii pro ohřev TUV a případně i pro společné prostory. Výhodou může být sedlová střecha orientovaná na východ a západ o vhodné velikosti, která může zvládnout i částečné pokrytí elektrické energie spotřebované v bytech. V tomto případě se montují speciální elektroměry do bytových rozvaděčů, které poznají dodanou elektřinu z FVE a ze sítě.

Co získáte s řešením tepelného čerpadla a FVE od našeho týmu?

- ① **První realizace pro bytové domy již v roce 2011**
Tepelná čerpadla v bytových domech jsou funkční již desítky let, to je ta největší zkušenost, kterou Vám můžeme nabídnout. Poskytují úsporu 50 % - 70 %. Přímou na realizovaných domech se můžeme setkat v případě vážného zájmu.
- ② **Již 64 realizovaných projektů s tepelnými čerpadly v bytových domech**
Jsme rádi, že už více než 60 bytovým domům jsme pomohli s levnějším teplem.
- ③ **Značková tepelná čerpadla**
V realizacích pro bytové domy osazujeme značková čerpadla, která jsou osvědčená praxí
- ④ **Kombinace tepelného čerpadla a FVE**
Již v průběhu roku 2021 je návrh tepelného čerpadla doplněn i o fotovoltaické elektrárny
- ⑤ **Vlastní vývoj řídicích systémů**
Neustálý vývoj poskytne nejlepší kooperaci pro práci teplých čerpadel, řízení jejich výkonů pro optimální podmínky. To platí i pro spolupráci s fotovoltaickou elektrárnou.
- ⑥ **Zařídíme Vám dotaci nebo financování celého díla**
Rádi Vám pomůžeme s financováním celého díla i s vyřízením dotace na fotovoltaickou elektrárnu pro bytové domy.

www.usporne-domovni-kotelny.cz, www.maddeo.cz

Zpracujeme a připravíme vám technický návrh na tepelná čerpadla zcela zdarma.

Stačí, když vyplníte poptávkový formulář na adrese usporne-domovni-kotelny.cz. A pokud budete mít jakékoliv dotazy, zavolejte nám na 773 669 073 nebo napište na email prodej@maddeo.cz a vše s Vámi rádi probereme, případně doplníme potřebné údaje o vašem bytovém domě.

Zpětné klapky k vodoměrům

Zpětná klapka u vodoměru plní důležitou funkci pro správné měření. Zabráňuje totiž zpětnému proudění vody přes vodoměr. Pokud nebude instalována, stav vodoměru se může „odečítat“. Bohužel se tak děje běžně nejen díky směšovací vodoměrům, ale i díky bateriím atd.

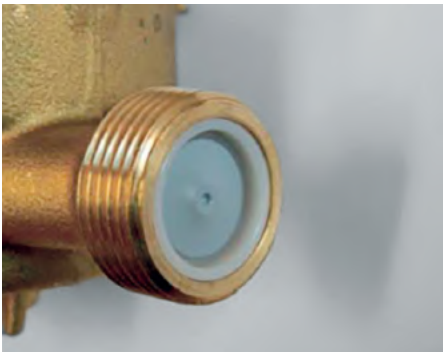
Jaké jsou typy zpětných klapek k bytovým vodoměrům s ohledem na rychlou a jednoduchou montáž?

Při výběru zpětné klapky je důležité si uvědomit, že typ zpětné klapky a její instalace by měla být pro montéra co nejméně náročná, a to jak časově, tak i po montážní stránce. Instalace zpětné klapky musí být prostě jednoduchá. A pro investora (SVJ, bytové družstvo, správce) cenově dostupná.

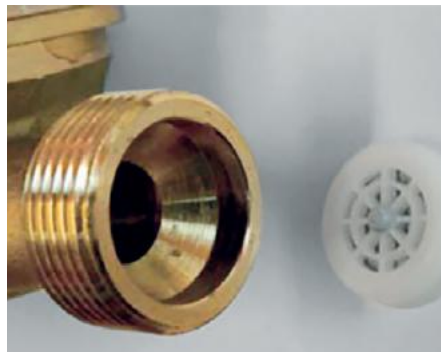
Proto doporučujeme zpětnou klapku membránovou, plastovou

Není u ní potřeba provádět stavební úpravy, protože se elegantně vloží do výstupního profilu vodoměru, a to je vše. Navíc ji lze využít u většiny vodoměrů na trhu.

Vzhledem k tomu, že výstupní profil vodoměru (vnitřní průměr a délka osazení na výstupu vodoměru) se u vodoměrů různých výrobců a dle typu vodoměru může lišit, je potřeba toto mít na paměti a zpětnou klapku membránovou vyzkoušet.



① zpětná klapka k vodoměru



② zpětná klapka (vodoměr)



③ zpětná klapka membránová

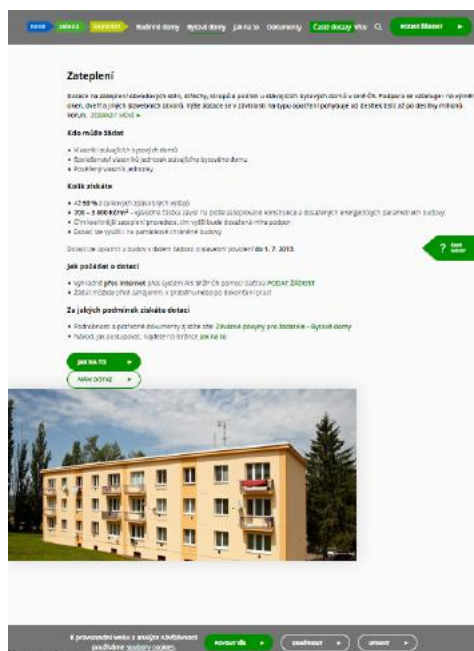
Poradíme, zpracujeme nabídku, 800 778 778, info@maddeo.cz, www.neovlivnitelnyvodomer.cz, maddeo.cz

Maddeo CZ s.r.o. – služby pro bytové domy, Pobežnická 249/46, 186 00 Praha 8

Novinky ze světa Nové zelené úsporám

Pokud vám leží na srdci dobrý stav vašeho bytového domu a není vám lhostejné i to, jak vypadá, zda využívá veškeré možnosti, jak uspořít náklady a ušetřit tím společnou peněženku vašeho SVJ, pak určitě pravidelně sledujete webové stránky státního podpůrného programu Nová zelená úsporám.

Na adrese <https://novazelenausporam.cz/> najdete spoustu užitečných a zajímavých informací. Webové stránky, které provozuje Státní fond životního prostředí ČR, jsou průběžně doplňovány o aktuální události a je docela jednoduché se v nich vyznat. Jsou dobře strukturované a hledání potřebných údajů je v podstatě intuitivní.



Někdo ale nemá moc času, aby sledoval poslední zprávy, a tak jsme pro vás připravili malý přehled toho, co na stránkách najdete.

Časté dotazy

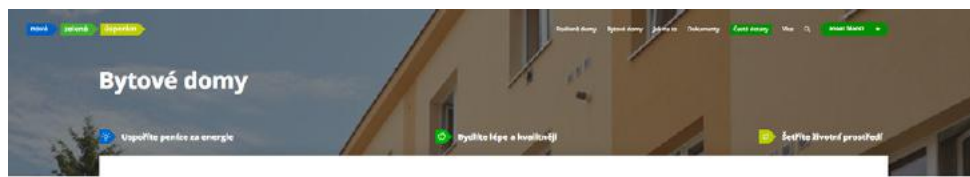
Ještě dřív, než se ponoříte do hledání odpovědí na to, co vás zajímá, je dobré navštívit rubriku Časté dotazy. Najdete tady opravdu dlouhou řadu dotazů ze všech možných oblastí týkajících se dotací. Možná vám bude stačit přečíst si odpověď, abyste se rychle zorientovali. Nedalo nám to a spočítali jsme, že je tu téměř stovka otázek.

Dokumenty

Stojí za to navštívit i rubriku Dokumenty. Potřebné podklady a informace jsou rozděleny do několika sekcí. Kromě rubriky Bytové domy vás asi budou zajímat i Výpočtové nástroje a Návod, jak na to. Zjistíte, co musíte udělat pro to, abyste získali státní podporu, a jak vysoká bude.

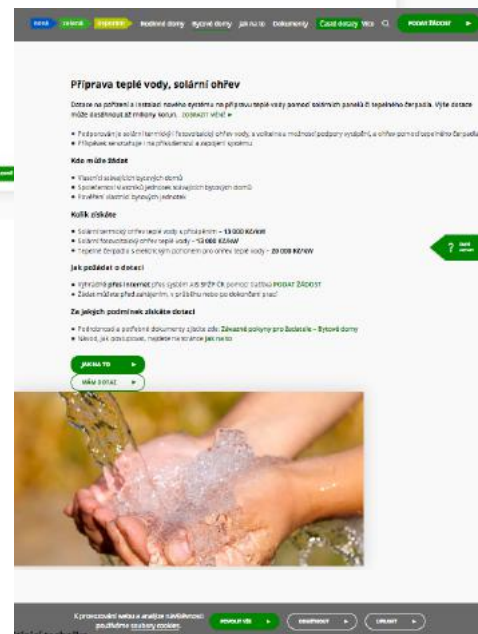
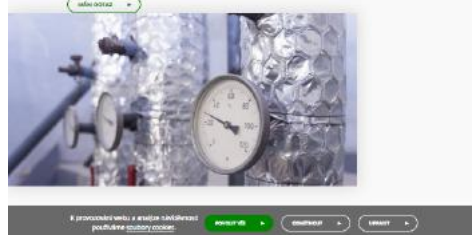
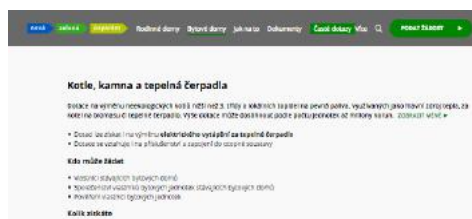
Bytové domy

Rubrika, která vás bude zajímat ze všeho nejvíce. Nabídka dotací je rozdělena podle okruhů, stačí si jen vybrat, který se týká právě vás. Namátkou jsme se podívali do sekce Fotovoltaické systémy. Vzhledem k rostoucím cenám energií by stálo za to uva-



Vyberte si z nabídky dotací

- Zateplení
- Kotle, kamna a tepelná čerpadla
- Dešťovka - dešťová a odpadní voda
- Příprava teplé vody, solární ohřev
- Řízené větrání s rekuperací
- Využití tepla z odpadní vody
- Projektová podpora
- Novostavba
- Fotovoltaické systémy
- Zeleň
- Stínicí technika
- Zelené střechy
- Ekomobilita
- Bonus za kombinaci více opatření



Na závěr

Od svého počátku podpořil státní podpůrný program Nová zelená úsporám 77 tisíc projektů celkovou částkou 11 miliard korun. Program stále pokračuje, proto neváhejte a využijte možnosti, které vám nabízí.

krok za krokem

Pro své členy, klienty a partnery vydává
Stavební bytové družstvo POKROK.



Kollárova 157/18, 186 00 Praha 8
tel.: 225 339 201, fax: 225 339 333
e-mail: predstavnenstvo@pokrok.cz
www.pokrok.cz

Zpravodaj je zaregistrován na Ministerstvu kultury ČR pod evidenčním číslem MK ČR E 19279.

Ilustrační foto TOP Partners, s.r.o., a SBD POKROK.
Redakční práce: Mgr. Alena Čechová
Grafický návrh, DTP, produkce, výroba a distribuce:
© TOP Partners, s.r.o., 2022

TELEFONNÍ SEZNAM SBD POKROK

Kollárova 18, Praha 8, Karlín

Úsek ředitele			
	225 339 203		
Oddělení sekretariátu ředitele			
Jana Kovaříková	225 339 200	kovarikovaj@pokrok.cz	vedoucí sekretariátu ředitele
Podatelna			
Adéla Zábajová	225 339 205	zabajovaa@pokrok.cz	podatelna
Jana Elbrsová	225 339 205	elbrsovaj@pokrok.cz	podatelna
Referát BOZP a PO			
Petr Šácha (externí spolupráce)	602 392 668		BOZP a PO
Hospodářská správa Kollárova			
Zdeněk Šíma	225 339 383	simaz@pokrok.cz	údržba
Organizačně-právní oddělení			
JUDr. Jitka Vepřková Zábajová	225 339 241	zabajovaj@pokrok.cz	vedoucí
JUDr. Alena Růžková	225 339 242	ruzkovaa@pokrok.cz	právník
JUDr. Marcela Kudrnová	225 339 266	kudrnovam@pokrok.cz	právník
Bc. Kateřina Holá	225 339 246	holak@pokrok.cz	sekretariát organizačně-právního oddělení
Michaela Janečková	225 339 284	janeckovam@pokrok.cz	referent členské evidence
Simona Prasková	225 339 283	praskovas@pokrok.cz	referent členské evidence
Petr Lackovič	225 339 269	lackovicp@pokrok.cz	referent pasportizace
Jindřiška Běláková	225 339 262	belakovaj@pokrok.cz	referent převody bytů a pozemků
Obchodní oddělení			
Miroslav Houra	225 339 268	houram@pokrok.cz	referent obchodního oddělení
	608 957 967		
	225 339 261		referent obchodního oddělení
Oddělení personalistiky a mezd			
Jana Konvalinová	225 339 344	konvalinovaj@pokrok.cz	vedoucí
Ivana Frelichová	225 339 343	frelichovai@pokrok.cz	mzdová účetní
Referát řízení jakosti a interní kontroly			
Ing. Ladislav Hnízdo (externí spolupráce)	225 339 324	hnizdol@pokrok.cz	interní kontrola, ISO

Ekonomický úsek

Ing. Kateřina Bednářová	225 339 321	bednarovak@pokrok.cz	ekonomická náměstkyně
Monika Vojtěchovská	225 339 320	vojtechovskam@pokrok.cz	sekretariát ekonomické náměstkyně pojištění
Oddělení informační soustavy (účetárna)			
Ing. Ivana Matějková	225 339 370	matejkovai@pokrok.cz	hlavní účetní
Kateřina Minařík	225 339 369	minarik@pokrok.cz	účetní
Ing. Michaela Jiráková	225 339 368	jirakovam@pokrok.cz	účetní
Renáta Houdková	225 339 362	houdkovar@pokrok.cz	účetní
Andrea Šejbová	225 339 361	sejbovaa@pokrok.cz	účetní
Tomáš Vlasák	225 339 363	vlasakt@pokrok.cz	účetní
Bc. Veronika Sýkorová	225 339 367	sykorovav@pokrok.cz	účetní
Martin Spousta	225 339 381	spoustam@pokrok.cz	účetní, fakturace, pokladna SBD POKROK
Oddělení nájemného			
Iva Kukačová	225 339 309	kucacovai@pokrok.cz	vedoucí
Martin Jiráček	225 339 301	jirakm@pokrok.cz	referent evidence platby nájemného
Ing. Irena Špačková	225 339 303	spackovai@pokrok.cz	referent evidence platby nájemného
Kateřina Čamrová	225 339 308	camrovak@pokrok.cz	referent předpisu nájemného
Daniel Tuček	225 339 307	tucekd@pokrok.cz	referent vyúčtování a dluhů nájemného
Miroslava Mašinová	225 339 306	masinovam@pokrok.cz	referent vyúčtování a dluhů nájemného
Dagmar Frůhaufová	225 339 302	fruhaufovad@pokrok.cz	referent vyúčtování a dluhů nájemného
Pavla Polášková	225 339 304	polaskovap@pokrok.cz	referent vyúčtování a dluhů nájemného
Oddělení informačních technologií (IT)			
David Nádvořník	225 339 401	nadvornikD@pokrok.cz	vedoucí
Pavel Čermák	225 339 402	cermakP@pokrok.cz	správce sítě

TELEFONNÍ SEZNAM SBD POKROK

Provozně-technický úsek: Kollárova 18, Praha 8, Karlín

Ing. arch. Daniel Novák	225 339 506	novakd@pokrok.cz	provozně-technický náměstek
Dana Nováková	225 339 504	novakovad@pokrok.cz	sekretariát PPN, Global Assistance
	603 460 222		Global Assistance
	1 212		Global Assistance – asistenční služba
Stanislav Amcha	225 339 503	amchas@pokrok.cz	energetik
Oddělení provozu výtahů			
Jiří Vančura	225 339 502 737 274 390	vancuraj@pokrok.cz	vedoucí výtahových techniků, výtahy OBS I a OBS IV
Vladimír Sviták	737 273 129	svitakv@pokrok.cz	výtahový technik OBS II, OBS III a OBS V

Obvodní bytové správy

OBS I, Pirinská 3246, Praha 4, Modřany			
Gabriela Křížová	241 011 556 735 199 702	krizovag@pokrok.cz	vedoucí OBS I
Petra Fiedlerová	241 011 554 735 199 701	fiedlerovap@pokrok.cz	technik
Dagmar Willingerová	241 011 555 735 199 703	willingerovad@pokrok.cz	technik
OBS II, Hrdličkova 2177, Praha 4, Chodov			
Radek Šmíd	272 011 052 737 274 391	smidr@pokrok.cz	vedoucí OBS II
Dana Míková	272 011 054 735 199 705	mikovad@pokrok.cz	technik
Jan Vágner	272 011 055 603 880 823	vagnerj@pokrok.cz	technik
Martina Šperlová	272 011 057 735 199 708	sperlovam@pokrok.cz	technik
OBS III, Pražského 606, Praha 5, Hlubočepy			
Marta Jindrová	251 818 480 735 199 710	jindrovam@pokrok.cz	vedoucí OBS III
Lucie Janů	226 203 685 735 199 712	janul@pokrok.cz	technik
Zuzana Zajíčková	251 815 722 735 199 711	zajickovaz@pokrok.cz	technik
OBS IV, Běhounkova 2456, Praha 5, Stodůlky			
Radek Šmíd	226 203 683 737 274 391	smidr@pokrok.cz	vedoucí OBS IV
Ivo Melicher	235 516 286 603 880 815	melicheri@pokrok.cz	technik
Zuzana Kovářová	235 515 144 735 199 717	kovarovaz@pokrok.cz	technik
Ing. Hedvika Audová, Dis.	251 621 426 735 199 715	audovah@pokrok.cz	technik
OBS V, Makovského 1337, Praha 6, Řepy			
Ilona Šulová	235 318 269 603 460 225	sulovai@pokrok.cz	vedoucí OBS V
Vladimíra Chalupová	235 310 282 603 880 816	chalupovav@pokrok.cz	technik
Kateřina Dedíková	226 203 682 735 199 718	dedikovak@pokrok.cz	technik

Platnost ke dni 4. 5. 2022