



Obsah

Informace o změnách v představenstvu SBD POKROK	2
Informace o soudním sporu SBD POKROK	2
Shromáždění delegátů formou per rollam mělo účast přes 94 procent	3
SBD POKROK se v roce 2020 dařilo	4–5
Detekce požáru v bytových domech. Je váš objekt v bezpečí?	6–8
Státní podpůrný program Nová zelená úsporám má nový kabát	10
Nastartoval příjem žádostí v Nové zelené úsporám. Není kam spěchat, peněz je prý dost!	10
S adventním obdobím je spojena celá řada tradic	12

Na nové podmínky už si zvykáme

Koho z nás by na počátku výskytu covidu-19 napadlo, že ještě teď se budeme zabývat jeho existencí? Kdo by si pomyslel, že se něčeho takového jako lockdown nebo nouzový stav vůbec někdy dožijeme? S ohledem na epidemiologická opatření se tedy i letos konalo shromáždění delegátů SBD POKROK korespondenční formou, tzv. per rollam, a i náš zpravodaj Krok bude mít jen elektronickou podobu. Nezbyvá než si přát, abychom novému koronaviru a všem jeho mutacím konečně přišli na zoubek a mohli se s ním rychle vypořádat.

Předvánoční číslo zpravodaje Krok

Připravili jsme pro vás nové číslo zpravodaje Krok. Přinášíme v něm řadu zajímavých a důležitých informací, které byste měli znát. V předvánočním čísle najdete článek o výsledku hlasování per rollam během shromáždění delegátů, přehledně zpracované ekonomické výsledky SBD POKROK za loňský rok, informaci o možnostech státního programu Nová zelená úsporám nebo článek o požárních hlášeních v bytových domech. Najdete tu i shrnutí, co nového se v poslední době v družstvu odehrálo. A protože se blíží Vánoce, můžete si přečíst o tom, jaké jsou staré české tradice v tomto svátečním období. Přejeme vám hezké čtení a klidný advent.

Jak nás koronavirus vzdělává

Také jste si všimli, jak se díky výskytu covidu-19 všichni vzděláváme? Učíme se nové výrazy, o jejichž existenci jsme ještě nedávno neměli ani tušení a které se plynule usadily v naší každodenní mluvě. Lockdown, home office, PCR testy, antigenní testy, validace dat, kumulativní přehled, symptomy, indikace, respirátor...

Už nás nepřekvapí ani novotvary, jejichž součástí je korona (od slova koronavirus): koronákaza, koronaepidemie, koronakrize, koronadeprese, koronapanika, koronténa (karanténa kvůli koronaviru) nebo koronáč (koronavirus). A určitě jich ještě spousta vznikne, protože jazyk je živý organismus a Češi jsou vynálezaví. Díky jejich smyslu pro humor vznikly výrazy jako třeba rouškovník (sloup pro zavěšení roušek zdarma), rouškovka (vyvařování roušek) nebo roušičky (šičky roušek).

Ústav pro jazyk český zaznamenal stovky neologismů, které souvisejí s epidemií koronaviru. Patří k nim i komická slova nosoroušec (nosí roušku pod nosem) a jednoroušec (zakrytí úst a nosu neobtěžuje). Češi se nezastaví před ničím, politickou korektnost příliš nedodržují, naopak jsou mistry satiry. Kenovina je třeba označení rozhodnutí ministra zdravotnictví Adama Vojtěcha, které odkazuje na jeho atraktivní vzhled (Ken). A takových slov bychom našli mnohem víc. A to je dobře, protože v tak těžké situaci, jako je ta současná, si musíme udržet smysl pro humor.

Advent je časem k zamyšlení

Je před námi období adventu, kdy řada z nás již přemýšlí nad přípravami na Vánoce a nákupem vánočních dáreků pro své blízké. Advent by však měl být především časem k zastavení a zklidnění a měl by být zamyšlením nad životem. Nad tím, co se nám povedlo a co nikoli a co budeme chtít v budoucnu zvládnout. Je to období naslouchání nejen sobě samým, ale i okolí.

Toto období mám velmi ráda – s šálkem kávy, čaje nebo svařeného vína usednu do svého oblíbeného křesla, zapálím svíčku a otevřu knížku nebo jen tak přemýšlím, a to nejen nad věcmi osobními, ale nyní především nad těmi pracovními. V současné době, kdy došlo ke změně ve vedení družstva, je třeba se zamyslet nad tím, kam SBD POKROK směřuje, co budeme chtít změnit, zlepšit a kam se posunout. Není možné zůstat na místě a žít z podstaty.

Přeji Vám, abyste využili adventní čas smysluplně, a především ve zdraví.

JUDr. Bc. Jitka Vepřková Zábojová
místopředsedkyně představenstva SBD POKROK

Informace o změnách v představenstvu SBD POKROK

Oznamujeme, že **Ing. Oldřich Sova** rezignoval na funkci předsedy a člena představenstva Stavebního bytového družstva POKROK (dále jen „SBD POKROK“) a jeho funkce v představenstvu skončila dne **22. 9. 2021**. Představenstvo doplnil zvolený náhradník **Ing. Jan Vokrouhlecký**.

Představenstvo SBD POKROK na svém zasedání dne 13. 10. 2021 pověřilo řízením představenstva a zastupováním družstva navenek místopředsedkyni představenstva **JUDr. Bc. Jitku Vepřkovou Zábojovou**, a to do doby, než bude zvolen nový předseda představenstva.

Informace o soudním sporu

Představenstvo SBD POKROK informuje, že u Městského soudu v Praze je na základě žaloby podané členem družstva, Aristidisem Skondrojanišem, vedeno soudní řízení o jím tvrzené neplatnosti usnesení shromáždění delegátů SBD POKROK ze dne 10. 11. 2018, kde bylo za účasti notářky JUDr. Procházkové zvoleno představenstvo a kontrolní komise

SBD POKROK a o této volbě byl pořizen notářský zápis. Žalobce napadá pouze volbu představenstva. Soudní řízení dosud nebylo pravomocně skončeno.

Představenstvo SBD POKROK

Oldřich Sova ukončil své působení ve vedení SBD POKROK

Ing. Oldřich Sova je členem Stavebního bytového družstva POKROK od roku 2002. Ve stejném roce, kdy se do Prahy přihnaly stoleté povodně a zaplavily Karlín, kde má družstvo své sídlo, se stal jeho ředitelem. Měl tak hned na začátku možnost prověřit své manažerské schopnosti. Spolu s týmem zaměstnanců se postaral o to, aby ničivé účinky živelní katastrofy měly co nejmenší dopady na majetek družstva. Využil příležitosti revitalizovat objekt sídla družstva a zlepšil pracovní prostředí.

V roce 2006 byl poprvé zvolen do čela SBD POKROK jako předseda představenstva. Ve své funkci byl opakovaně potvrzován až dosud, kdy na funkci předsedy a člena představenstva rezignoval a v představenstvu skončil 22. 9. 2021. Zároveň

podal výpověď z pracovního poměru na ředitele družstva – jeho pracovní poměr skončil dne 30. 11. 2021.

V době svého působení se snažil o stabilizaci družstva a nasměroval ho znovu na cestu družstevní výstavby. Během jeho vedení se podařilo SBD POKROK realizovat projekty výstavby viladomu Šestajovice, bytového domu Písková v pražských Modřanech, bytového domu Chudenická v Hostivaři a viladomu Starý mlýn ve Zdíbech u Prahy.

Za jeho působení ve vedení družstva došlo k vylepšení ekonomického postavení družstva. SBD POKROK hospodaří s vyrovnaným rozpočtem a se svými zkušenostmi a nabídkou služeb se stalo konkurentem, se kterým je třeba počítat.

Vedení SBD POKROK děkuje Ing. Oldřichu Sovovi za jeho práci ve prospěch družstva a přeje mu mnoho zdraví, spokojenosti a úspěchů v soukromém životě.



Shromáždění delegátů formou per rollam mělo účast přes 94 procent

V letošním roce se opět konalo shromáždění delegátů bez jejich fyzické přítomnosti. Důvodem byla pokračující nepříznivá epidemiologická situace spojená s výskytem koronaviru covid-19. A tak už podruhé za sebou delegáti hlasovali písemnou formou na dálku. Projednávání materiálů to ale nijak neomezovalo – delegáti se své role ujali poctivě a jako každý rok i letos se svým hlasováním podíleli na budoucnosti Stavebního bytového družstva POKROK.

Představenstvo Stavebního bytového družstva POKROK 28. dubna rozhodlo, že letošní shromáždění delegátů se opět uskuteční mimo zasedání v písemné formě, tedy formou per rollam, tak jak to umožňoval zákon č. 191/2020 Sb. Družstvo sáhlo k této možnosti s ohledem na šíření koronaviru a na nutnost dodržovat hygienická opatření při shromažďování více osob. Všichni delegáti o tom byli informováni dopisem družstva ze dne 29. dubna, dostali i všechny potřebné podklady a hlasovací lístek s pokyny, jak postupovat. Samotné hlasování se uskutečnilo v období od 3. do 22. června. Z celkového počtu 147 delegátů poslalo platné hlasovací lístky 129 z nich. To znamená, že celková úspěšnost hlasování byla 94,16 %. To stačilo k tomu, aby byly předložené materiály projednány – k tomu je zapotřebí většiny hlasů všech delegátů.

Podívejme se tedy, jak hlasování o jednotlivých materiálech dopadlo.

Materiál číslo 1 s názvem Schválení řádné účetní závěrky za rok 2020, Výroční zprávy za rok 2020, rozdělení zisku a průměrné mzdy předložilo představenstvo družstva. Účetní závěrka byla ověřena nezávislým auditorem, který vydal závěrečný výrok ve znění: „**Podle našeho názoru účetní závěrka podává věrný a poctivý obraz aktiv a pasiv účetní jednotky Stavební bytové družstvo POKROK k 31. 12. 2020 a nákladů a výnosů a výsledku jejího hospodaření za rok končící 31. 12. 2020 v souladu s českými účetními předpisy.**“ Podle komentáře uvedeného v materiálu byl hospodářský výsledek významně ovlivněn mimořádným výnosem z prodeje šesti nebytových jednotek (školek) Hlavnímu městu Praze. Po patnácti letech se tak podařilo úspěšně uzavřít v rámci kupní smlouvy i dohodu o náhradě za bezdůvodné obohacení, kdy Hlavní město Praha užívalo tyto nebytové jednotky bez právního důvodu. Rok 2020 tedy skončil výsledkem hospodaření před zdaněním ve výši 2 488 tis. Kč a ziskem po zdanění ve výši 533 339,62 Kč.

Nejdůležitější informací vyplývající ze sestavené výroční zprávy je sdělení, že SBD POKROK se v roce 2020 opět podařilo udržet vyrovnaný rozpočet.

Součástí předloženého materiálu je i návrh na rozdělení zisku – přidělení částky ve výši 224 tis. Kč do sociálního fondu a převedení částky 329 339,62 Kč na účet nerozděleného zisku minulých let.

Delegáti materiál č. 1 schválili počtem 128 hlasů včetně schválení průměrné mzdy v družstvu za rok 2020 ve výši 31 858 Kč.

Hlavní údaje o činnosti družstva v roce 2020 obsahuje materiál číslo 2 Zpráva představenstva a správy SBD POKROK. Delegáti v něm našli například přehled jednání představenstva družstva nebo podrobné informace o činnosti správy družstva za období od minulého shromáždění delegátů. Materiál č. 2 delegáti schválili počtem 121 hlasů.

Materiálem č. 3 je Zpráva o činnosti kontrolní komise SBD POKROK. Podle ní se kontrolní komise družstva v období 2020/2021, tedy od konání po-

sledního shromáždění delegátů, sešla sedmkrát. Nejprve byly stanoveny termíny jejího jednání, následně plán jednání a plán práce do doby konání dalšího shromáždění delegátů v roce 2021. Někteří jednání se však neuskutečnila z důvodu tehdejší pandemické situace. V takovém případě se komunikace odehrála korespondenční formou per rollam. Složení komise se po celou dobu nezměnilo a jednání byla vždy usnášeniškopná. Materiál č. 3 delegáti schválili počtem 88 hlasů.

Posledním materiálem určeným pro projednání delegátů byl materiál č. 4 – Vypořádání po bývalém členovi družstva v rámci konkurzního řízení. Šlo v něm o to, že původnímu členovi SBD POKROK zaniklo jeho členství v družstvu prohlášením konkurzu. Počtem 124 hlasů schválili delegáti navržený postup, jak vypořádat situaci související s bytem, který bývalý člen družstva užíval.

O hlasování delegátů byl zpracován protokol, podepsaný členy představenstva a kontrolní komise Stavebního bytového družstva POKROK.



SBD POKROK se v roce 2020 dařilo

Vážené dámy, vážení pánové,

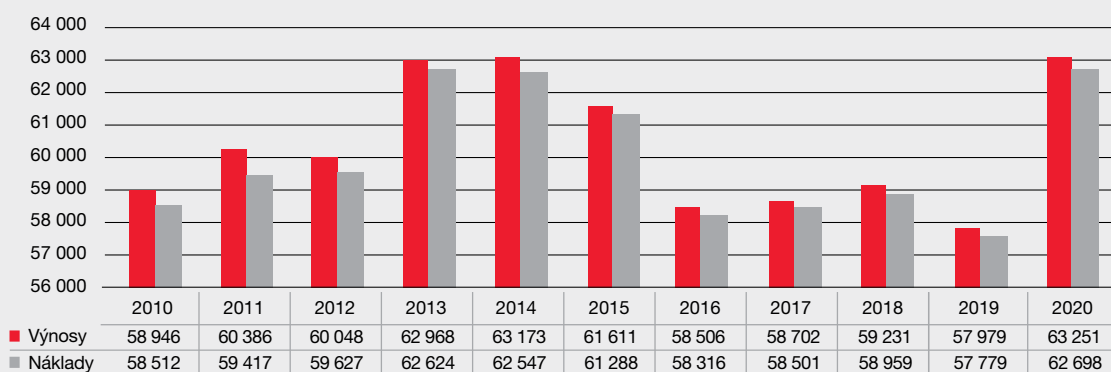
vzhledem k epidemiologické situaci se letošní červnové shromáždění delegátů Stavebního bytového družstva POKROK opět konalo korespondenční formou. Jedním ze stěžejních bodů programu shromáždění bylo schválení výsledků hospodaření a výroční zprávy za rok 2020. Družstvo pokračuje i nadále ve strategii udržení vyrovnaného hospodaření a mírné ziskovosti.

Následující grafy znázorňují vývoj několika základních ekonomických ukazatelů v průběhu let 2010–2020. Hlavní meziroční rozdíly v nákladech a výnosech jsou způsobeny zejména změnami v počtu jednotek při vyčleňování objektů při vzniku SVJ, při převodech družstevních bytů do vlastnictví, při výstavbě nových bytů, změnou počtu spravovaných objektů a změnou počtu zaměstnanců.

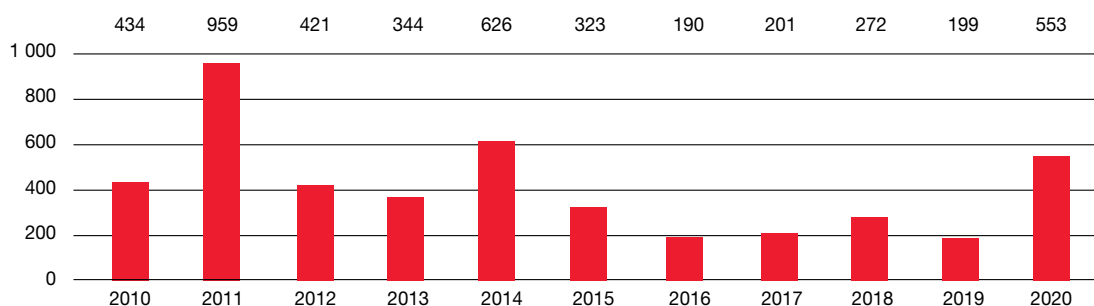
Ing. Kateřina Bednářová
ekonomická náměstkyně
SBD POKROK



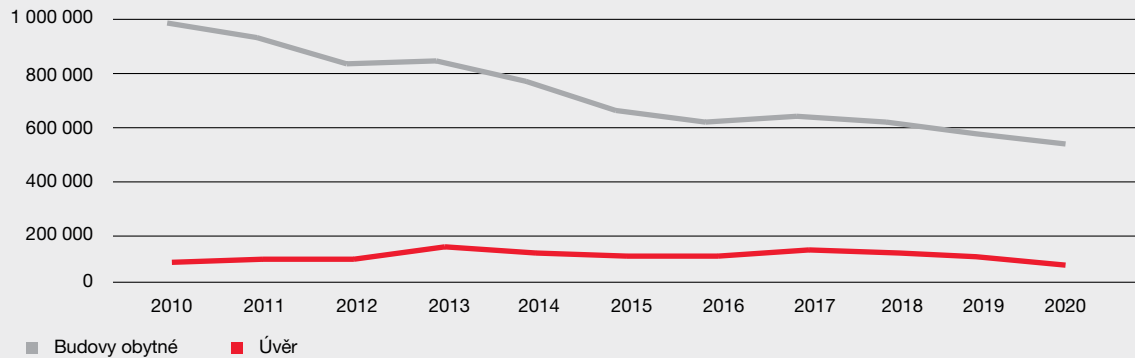
Výnosy a náklady v letech 2010–2020 • v tisících Kč



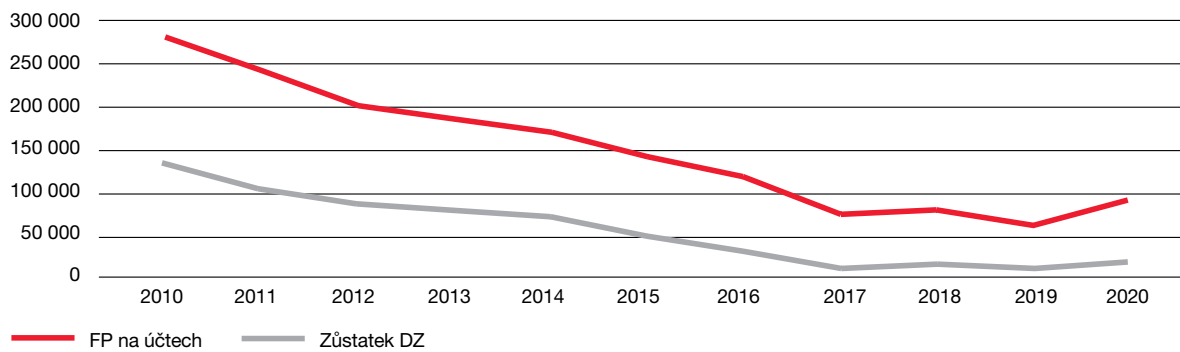
Hospodářský výsledek v letech 2010–2020 • v tisících Kč



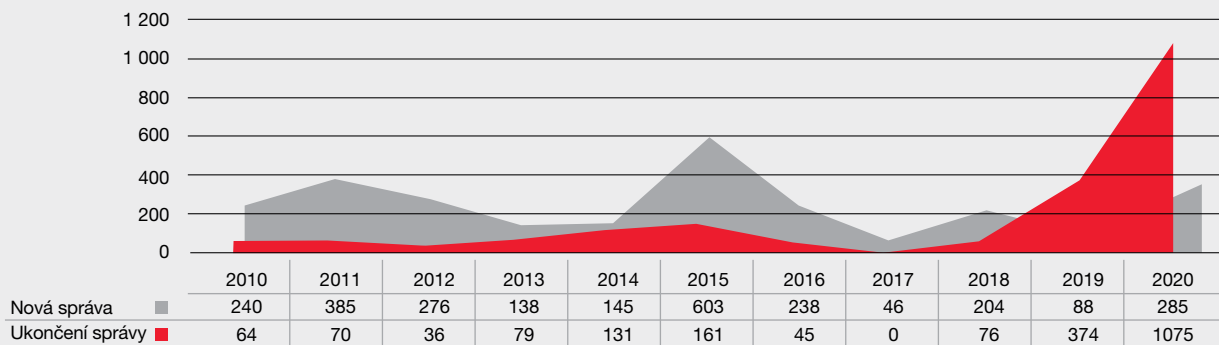
Majetek družstva – budovy obytné, 2010–2020 • v tisících Kč



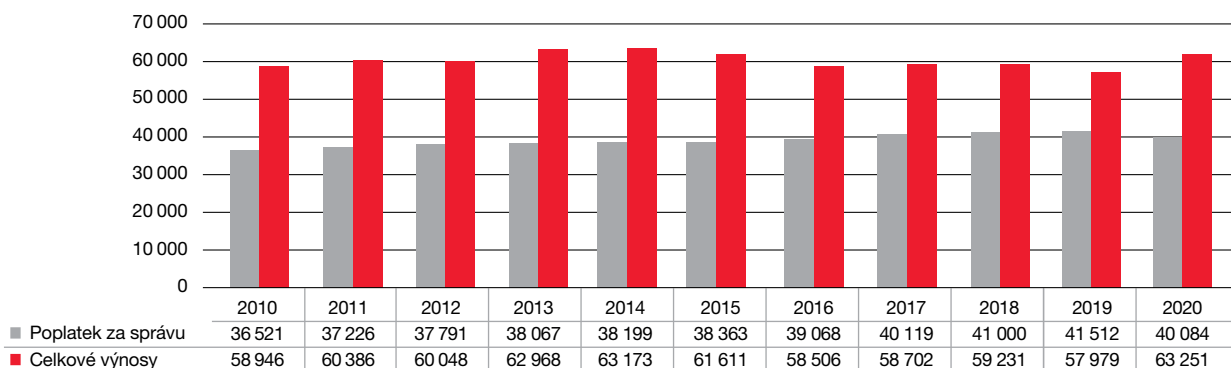
Zůstatky finančních prostředků a DZ, 2010–2020 • v tisících Kč



Změna počtu jednotek ve správě, 2010–2020



Celkové výnosy a poplatek za správu, 2010–2020 • v tisících Kč



Detekce požáru v bytových domech. Je váš objekt v bezpečí?

Požár v bytovém domě je velkým rizikem ohrožujícím nejen váš majetek. Na vzniku požárů má největší podíl lidská neopatrnost, kdy se oheň rozšíří z nedopalku cigarety, svíčky nebo zapomenutého jídla na sporáku. Velké riziko požáru je také ve společných prostorách, jako jsou sklepy či kolárny. Naštěstí moderní technologie zvládnou odhalit požár v jeho počátku, a tak včas varovat obyvatelé domu akustickými sirénami.

Jak vybrat systém detekce požáru, na který je možné se spolehnout?

Mnoho obyvatel bytových domů požární bezpečnost neřeší, dokud nemají s katastrofou osobní zkušenost. V případě požáru jde o každou minutu a včasná evakuace je zásadní. Za krátkou dobu se oheň může rozšířit, například ve vyšších patrech panelových domů existuje nebezpečí, že obyvatelé zůstanou odříznuti od únikové cesty a budou vystaveni rizikům ohrožujícím jejich životy. Bytové domy jsou totiž doslova plné rychle hořlavých materiálů, při jejichž hoření se uvolňují toxické zplodiny, které nejvíce ohrožují obyvatele na životech. Jak tedy požáru efektivně předejít? Respektive, jak v případě vzniku požáru včas informovat všechny obyvatele domu o vznikajícím nebezpečí tak, aby měli všichni obyvatelé možnost bytový dům včas a bezpečně opustit?





Technologie detekce požáru je obvykle instalována do všech společných prostor, jako jsou sklepy, kolárny, chodby, strojovny výtahů apod. Je možné instalovat hlásiče i do bytových jednotek, do před síní nebo do kuchyní a ostatních obytných prostor. Zásadní je použití jednoho centrálního systému pro celý dům a provádění pravidelných kontrol funkčnosti. V případě požáru pak bude technologie 100% funkční a spolehlivě upozorní všechny obyvatele domu na vzniklé nebezpečí.

Různí dodavatelé nabízejí různá řešení zabezpečení proti požáru

Někteří dodavatelé nabízejí jako detekci požáru systém PZTS (poplachové zabezpečovací a tísňové systémy), který je primárně určen ke střežení objektů před vloupáním, jako nadstavbu je možné instalovat i požární hlásiče. Z hlediska bezpečnosti to však není zdaleka tak efektivní řešení, protože takové hlásiče nedosahují na vlastnosti a funkce plnohodnotných hlásičů EPS (elektrická požární signalizace).

Další z nabízených možností je instalace autonomních hlásičů, které nejsou pro skutečnou ochranu před ohněm dostatečně efektivní. Jsou jednoduché na montáž a nevyžadují složitou údržbu. V případě požáru varují lokálně obyvatele daného bytu, pokud jsou právě přítomni, ale už nevarují ostatní obyvatele domu a nepřivolají pomoc. „Do bytových domů důrazně nedoporučujeme autonomní hlásiče, které plní funkci základní požární ochrany. Nejvýhodnějším řešením je použití klasických systémů EPS, které známe např. z firem či obchodních center. Ideální jsou ústředny

a ovládací terminály, které umožní vzájemné propojení do kruhové sítě tak, aby se celý systém choval jako homogenní celek. V případě požáru je spuštěn poplach, všichni obyvatelé domu jsou varováni akustickými sirénami a informace o požáru je automaticky odeslána na PCO, který v případě potřeby zajistí výjezd hasičů a kontrolu objektu,“ vysvětluje Josef Tuhý ze společnosti Safety24.cz.

Má váš hlásič detekci zaprášenosti? Pokud ne, nemusí plnit svou funkci

Aby systémy správně fungovaly, musí být prováděny pravidelné kontroly jejich funkčnosti. Systém EPS má velkou výhodu v detekci zaprášenosti jednotlivých hlásičů, informaci pak přenáší do ústředny a upozorní technika při pravidelných kontrolách.

V případě potřeby je hlásič v rámci pravidelné kontroly vyčištěn nebo vyměněn za nový. K čemu je takový systém, když tuto funkci nemá? Např. u autonomního hlásiče nebo PZTS se vystavujete riziku, že začne požár a systém nic nerozpozná nebo má vybité baterky. Koupě takového systému jsou pouze utracené peníze a bezpečnost neřeší. Možná namítnete, proč by došlo k zaprášení hlásiče? Ale zamyslete se, kde se ve velké míře provádějí prašné práce, jako je třeba míchání suchých směsí při rekonstrukci bytu nebo úprava dřevěných výrobků. Většinou je to právě na společných chodbách, kde pak snadno dojde k zaprášení hlásiče. Systém EPS je spolehlivý a je určen pro střežení objektů před požárem a pro ochranu zdraví a majetku obyvatel v bytových domech

Výhody instalace elektrického požárního systému od společnosti Safety24.cz:

- nabídka zdarma a vždy pro konkrétního uživatele,
- nonstop pohotovost a technický monitoring 24 hodin / 365 dní v roce,
- zajištění servisu po celou dobu životnosti systémů,
- neustálé doškolování všech zaměstnanců,
- zvýhodněné podmínky pro klienty SBD POKROK.

Moderní systém detekce požáru

Současné trendy splňují nové generace elektrické požární signalizace, např. systém **Cerberus PRO** od firmy Siemens a další, které umožňují detekci požáru a vyhlášení požárního poplachu. Ústředna dá sama vědět v případě skutečného požáru a prostřednictvím SMS odešle na vybraná čísla informaci o nebezpečí. Také vyhlásí poplach pomocí zvukové signalizace. Automatické požární hlásiče jsou obvykle instalovány na společných chodbách a ve sklepech nebo také v bytových jednotkách v předstíni. Detektor funguje díky opticko-kouřovému hlásiči, který detekuje kouř a teplo a přesně vyhodnotí nebezpečí požáru pevných a kapalných látek nebo doutnavé požáry. Zpracovává naměřené signály pomocí detekčních algoritmů vycházejících z největší databáze průběhů na světě. Díky možnosti nastavení algoritmu lze volitelně nastavit odezvu hlásiče. „Mezi největší výhody systému EPS patří rychlá detekce kouře a zároveň vysoká odolnost proti falešným poplachům, systém nereaguje na cigaretový kouř ani zplodiny z vaření. Případná signalizace poplachu probíhá prostřednictvím sirén umístěných po celém domě, nabízí možnost připojení na HZS či upozornění SMS zprávou na oprávněné osoby,“ vysvětluje Josef Tuhý ze společnosti Safety24.cz.

Kolik zaplatí váš bytový dům za vybavení systémem Cerberus PRO?

I přes veškeré technologické možnosti, které systémy EPS nabízí, není vybavení bytového domu finančně náročné. Pokud uvažujeme o vybavení pro jeden panelový dům, který má dva vchody o sedmi patrech, má přibližně 40 bytových jednotek. Pro kompletní ochranu všech nebytových prostor je potřeba přibližně 30 hlásičů a 10 sirén. I s kompletní instalací je odhadovaná cena včetně DPH zhruba 250 tisíc Kč. To znamená cca 6 tisíc Kč na jednu bytovou jednotku.

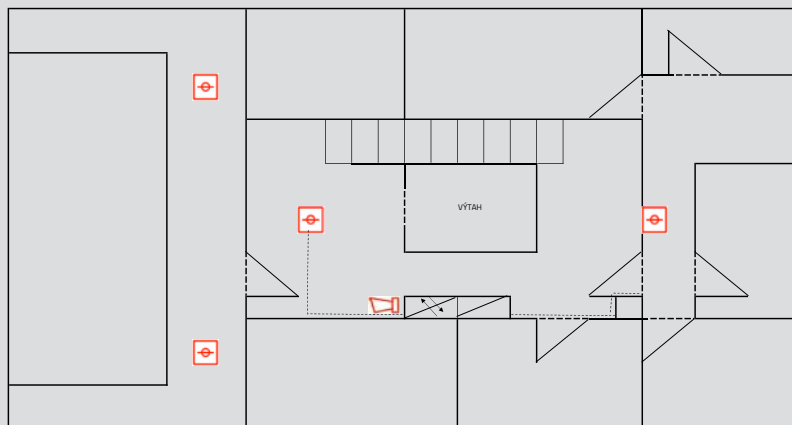
Při instalaci systému je nutné počítat i s pravidelnými ročními revizemi. Roční poplatek za revize na výše uvedený bytový dům o sedmi patrech vychází na 8 tisíc Kč. „Je dobré si uvědomit, že investovat do bezpečnosti a ochrany vašeho bytového domu se zcela jistě vyplatí. Chráníte tím nejen svůj majetek, ale hlavně své životy a zdraví. V tomto případě je opravdu nutné vyžadovat kvalitu, protože úspory na úkor kvality se nikdy nevyplatí,“ uzavírá Josef Tuhý.

Děkuji za rozhovor.

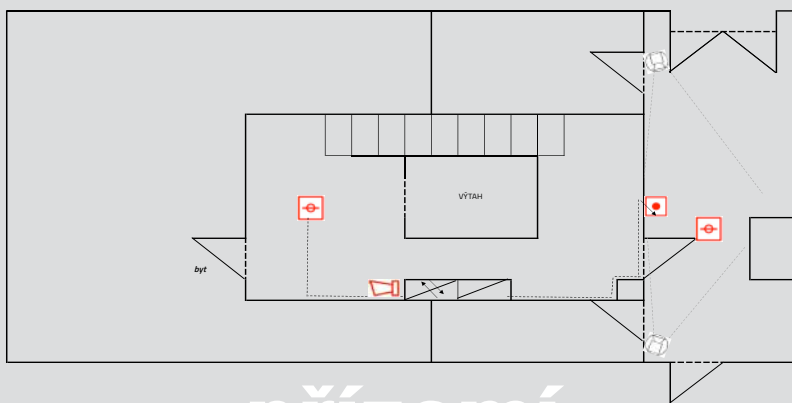
*Ing. arch. Daniel Novák
místopředseda představenstva
provozně-technický náměstek
SBD POKROK*

ilustrace: Safety24.cz

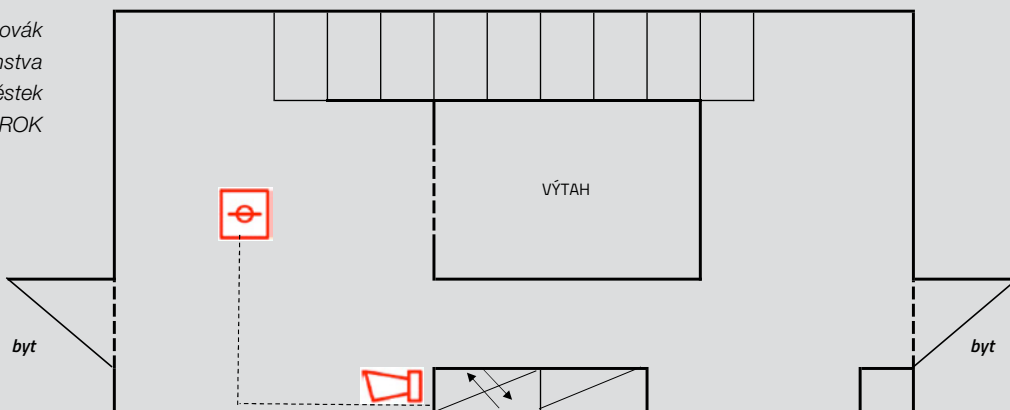
SIEMENS
CERBERUS



suterén



přízemí



typické patro

SAFETY 24

Váš dodavatel bezpečného bydlení v bytových domech



▪ Čipové systémy

Už Vám někdy odcizili klíče od domu? Máme pro Vás řešení. Nepotřebujete žádné klíče. Čipové systémy minimalizují tato rizika. Uživatelé obdrží místo klíčů elektronické čipy ve formě přívěsku ke klíčům. Při ztrátě či odcizení čipu, lze snadno vyřadit tento čip z databáze a tím zabránit jeho neoprávněnému používání. Čipy nelze nelegálně zkopírovat.

▪ Domovní telefony

U nás naleznete širokou nabídku domovních telefonů pro bytové domy. Telefony mohou být ve variantách audio, video, nebo s možností komunikace s chytrým telefonem.

▪ Kamerové systémy

Kamerové systémy jsou jednou z forem ochrany majetku a osob. Umožňují kontrolu a monitorování oblasti střeženého prostoru, záznam obrazu (variantně i zvuku) pomocí záznamového zařízení a následné zpracování – vyhodnocení záznamu. Pomůžeme Vám s legislativou – GDPR

▪ Detekce požáru

Detekce požáru – hlásiče, které si všimnou každého kouře a přivolají hasiče.

▪ Reference



SAFETY 24

Dodávka a instalace včetně následného servisu

Státní podpůrný program Nová zelená úsporám má nový kabát

Webové stránky zmíněného programu vypadají o poznání lépe a jsou i uživatelsky příjemnější. Nabídka podpory je jednoduše rozdělena do kapitol, kde najdete všechno, co potřebujete vědět. A pokud ne, stačí zavolat nebo napsat na uvedené kontakty. Můžete se přihlásit také k odběru novinek přímo do e-mailu. Díky tomu vás nemine nic, co byste měli znát. A kdyby vám stránky nevyhovovaly, můžete se nechat přesměřovat na staré, kde jsou uloženy informace k dobíhající etapě programu. Letos byla totiž spuštěna nová etapa programu a byly vyhlášeny nové výzvy.

Nastartoval příjem žádostí v Nové zelené úsporám. Není kam spěchat, peněz je prý dost!

Úderem desáté hodiny se 11. října spustil příjem žádostí v další etapě programu Nová zelená úsporám. Program má zajištěny dostatečné finanční prostředky minimálně do roku 2025 s dalším výhledem až do roku 2030, žádosti bude možné podávat kdykoliv v celém tomto období. Majitelé rodinných a bytových domů se tak nemusejí obávat, že svoji žádost nestihnou podat včas. Rozhodně se nebude opakovat situace z některých výzev kotlíkových dotací, kdy byl příjem žádostí uzavřen za několik málo minut či dokonce sekund.

Novinkou je příjem žádostí i dokládání všech podkladů elektronicky prostřednictvím internetu. Bude se ale ověřovat vaše totožnost, proto budete potřebovat některý z elektronických identifikačních prostředků. Jejich seznam a návod, jak na to, najdete na stránce <https://novazelenausporam.cz/zitra-startuje-prijem-zadosti-v-nove-zelene-usporam-neni-kam-spechat/>.

Aktualizované stránky najdete na adrese: <https://novazelenausporam.cz>.

Program Nová zelená úsporám za sedm let svého trvání přispěl více než 74 tisícům příjemců celkem 16 miliardami korun a dnes patří k neefektivnějším a nejdostupnějším dotačním programům v Česku. Domácnosti díky němu šetří jak budoucí výdaje za energii a nově i za pitnou vodu, tak i náklady na vstupní investici. Finanční prostředky z programu Nová zelená úsporám (NZÚ) dosud plynuly do velmi úzkého segmentu rekonstrukcí bytových domů v Praze, a program tak doplňoval Integrovaný regionální operační program (v gesci MMR), který dotačně podporoval bytové domy ve zbytku ČR s výjimkou Prahy. Program v oblasti pražských bytových domů doposud podpořil 789 žádostí s požadavkem na dotaci ve výši 689 mil. Kč.

Je tedy zřejmé, že majitele bytových domů motivuje k úsporným rekonstrukcím a stavbám a zvyšuje zájem o obnovitelné zdroje energie. Vedle jeho environmentálních přínosů, které potvrzuje ve svém nálezu i NKÚ, program přináší i přínosy ekonomické, především zvyšuje konkurenceschopnost malých a středních podniků a počet pracovních příležitostí.

Zdroj: <https://novazelenausporam.cz>.

krok za krokem

Pro své členy, klienty a partnery vydává
Stavební bytové družstvo POKROK.

pokrok
stavební bytové družstvo

Kollárova 157/18, 186 00 Praha 8
tel.: 225 339 200, fax: 225 339 333
e-mail: predstavenstvo@pokrok.cz
www.pokrok.cz

Zpravodaj je zaregistrován na Ministerstvu kultury ČR
pod evidenčním číslem MK ČR E 19279.

Ilustrační foto: TOP Partners, s.r.o., a SBD POKROK.
Redakční práce: Mgr. Alena Čechová
Grafický návrh, DTP, produkce, výroba a distribuce:
© TOP Partners, s.r.o., 2021

Dálkové odečty vodoměrů a měřičů tepla v bytových domech bez drahé páteřní sítě

Splňují požadavky dle zákona č. 362/2021 Sb., s účinností od 1.1.2022

LoRa vodoměry SMARTm D s integrovaným RF modulem LoRa a vysokou přesností Q1=10 l/hod-H, Q1=16 l/hod-V

Moderní způsob komunikace LoRa nepotřebuje vytvořit drahou páteřní síť pro odečty online vodoměrů. Díky tomu jsou vodoměry Maddeo SMARTm D s LoRa modulem vhodné nejen pro velké bytové domy, ale i prakticky pro všechna SVJ, která nechtějí zbytečně investovat do páteřní komunikační sítě pro online odečty. Zároveň tyto neovlivnitelné vodoměry mají vysokou přesnost měření v pásmu nízkých průtoků a a řeší tak rozdíly mezi součtem bytových vodoměrů a patním vodárenským vodoměrem.

Neovlivnitelný vodoměr Maddeo, verze SMARTm D s modulem LoRa, je vhodný i pro přímý prodej instalatérským a montážním firmám. Neovlivnitelný vodoměr SMARTm D totiž po montáži na vodovodní potrubí umí po protečení prvního množství vody provést automatickou aktivaci radiového modulu bez jakéhokoliv odborného nastavení.

Podle požadavku komunikace montujeme vodoměr Maddeo SMARTm D s RF modulem LoRa nebo s RF modulem WMBUS:

- bez požadavku sítě a s umístěním hlavních prvků moderní LoRa komunikace (1 - 2 ks) - LoRa modul - pro velké i malé domy a odečty online
- pochůzkou z chodby domu (komunikace WMBUS) - WMBUS modul
- online přes internet v případě vytvoření sítě WMBUS - WMBUS modul

RF moduly jsou ve vodoměru integrovány, proto jejich změna po montáži již není možná.

Víte, že: Přesnost měření u vodoměru SMARTm D je „téměř“ shodná jako u ultrazvukového principu, ale za „poloviční peníze“?

Dálkové odečty vodoměru SMARTm D přes internet ONLINE pomocí RF modulu LoRa

V bytovém domě se pouze umístí Gateway (o počtu 1 – 2 ks), která zajistí komunikaci s vodoměry LoRa, poměrovými indikátory LoRa nebo kompaktními měřiči tepla LoRa. Tyto prvky mají síťové napájení o velmi malém příkonu energie (řádově Watty).

Tuto sběrnou síť lze využít pro měřiče tepla LoRa jako jsou poměrové indikátory, teplotní



senzory nebo kompaktní měřiče tepla (kompakty). Případně i pro plynoměry a elektroměry, které můžeme dodatečně osadit radiovými moduly wireless LoRa 868MHz. Odečítané hodnoty z měřidel můžete sledovat z pohodlí domova nebo kanceláře v přehledném online prostředí přímo ve Vaší zákaznické administraci.

Dálkové odečty vodoměru SMARTm D z chodby pomocí RF modulu WMBUS

V tomto případě montujeme vodoměry SMARTm D s modulem WMBUS. Po montáži vodoměru na potrubí a po protečení prvního množství průtoku se radiový modul sám aktivuje pro dálkové odečty. Pomocí dodávané USB antény a jednoduchého programu,

který si nainstalujete do Vašeho počítače s win.maddeo-odecety-z-chodby. Poté můžete jednoduše provádět odečty pochůzkou po společných prostorách bytového domu. Tuto variantu lze kdykoliv rozšířit na odečty ONLINE přes internet.



Online dálkové odečty měřidel pro vodoměry a měřiče tepla

www.neovlivnitelnyvodomer.cz



Maddeo CZ s.r.o. – služby pro bytové domy, Pobřežní 249/46, 186 00 Praha 8

Poradíme, zpracujeme nabídku, 800 778 778, info@maddeo.cz, www.neovlivnitelnyvodomer.cz, maddeo.cz

S adventním obdobím je spojena celá řada tradic



Tradicioním symbolem adventu je od 19. století adventní věnec, který má v různých oblastech různou podobu. V České republice (a v katolických zemích) nejčastěji se čtyřmi svíčkami, z nichž tři jsou fialové a jedna růžová. Fialová barva symbolizuje pokání, ztišení a čekání. Tradice zapalování svíček na věncích přímo vychází ze židovské tradice zapalování osmi svící o svátcích zvaných chanuka.

Dříve byly věnce zavěšovány na stuhách, v poslední době jsou především kladeny na stůl. Zapalování zvyšujícího se počtu svící vyjadřuje stupňující se očekávání a radost.

1. Na první adventní neděli zapalujeme první fialovou svíčku, tzv. svící proroků. Tato svíčka je památkou na proroky, kteří předpověděli narození Ježíše Krista.
2. Na druhou adventní neděli zapalujeme druhou fialovou svíčku, tzv. betlémskou, která reprezentuje lásku a představuje Ježíškovy jesličky.
3. Na třetí adventní neděli zapalujeme růžovou svíčku, tzv. pastýřskou, která vyjadřuje radost z toho, že postní období je téměř u konce a adventní období získává slavnostnější ráz.
4. Na čtvrtou adventní neděli zapalujeme poslední fialovou svíčku, tzv. andělskou, která představuje mír a pokoj. Čtvrtá adventní neděle může připadnout na Štědrý den.

Kromě adventních věnců se vily i prosté věnce bez svící z různých rostlin, které měly symbolický význam. Většinou měly zajistit svému majiteli štěstí, lásku, zdraví a bohatství. Samotný adventní věnec se v dnešní době svou podobou vzdálil od podoby původní, stále má ale vyjadřovat zastavení, radost a očekávání.



Na svátek sv. Barbory, tzn. 4. prosince, se vžil tradice řezání „barborek“, tj. větviček jakýchkoli stromů a keřů, které mohou do Vánoc rozkvést. Nejčastěji jde o větvičky z třešňových, ale i z jiných ovocných stromů, kaštanu, dřínu apod. „Barbor-ka“, která rozkvetla o Vánocích, přinášela do domu štěstí a děvčatům na dvádání předpovídala svatbu.

V předvečer svátku sv. Mikuláše podle tradice obchází sv. Mikuláš ve společnosti anděla a čerta rodiny s dětmi, děti jsou tázány, zda jsou hodné, mohou přednést básničku nebo zazpívat písničku. Hodné děti dostávají sladkosti, v poslední době stále častěji i věcné dárky, zlobivé děti pouze uhlí nebo brambory. V některých rodinách Mikuláš děti nenavštěvuje, pouze rozdává dárky za okno apod.



V době adventu si lidé rádi zdobí své domovy jmelím, které má podle tradice přinášet štěstí a požehnaní do domu, podle Keltů také plodnost. Políbení pod větvičkou jmeli má zajistit vzájemnou lásku až do příštích Vánoc.

Adventní doba je také časem, který zhruba odpovídá době, kterou potřebují tradiční medové perníčky ke změkknutí. Jejich pečení má v českých zemích tradici pravděpodobně od 12. století. Kromě jejich přímé konzumace a použití k ozdobení vánočního stromku je také možné připravit perníkový adventní věnec, perníkový betlém nebo perníkovou chaloupku, která dělá radost hlavně dětem.

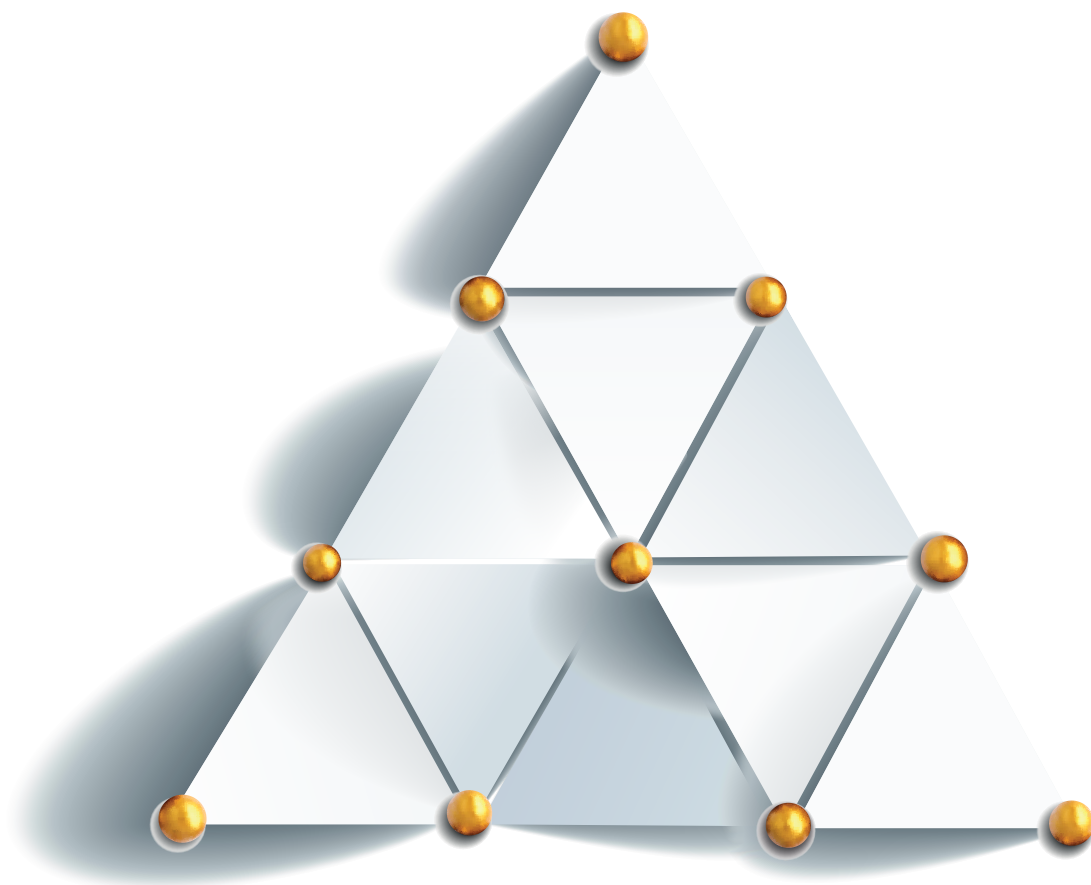
V této době se připravuje také vánoční cukroví. Pečení cukroví je významné pro rodinný život, umožňuje rodině strávit čas spolu v pohodlí a klidu domova, navozuje příjemnou atmosféru díky aromatickým kořením a dodává domovu nádech blížících se Vánoc. V mnoha rodinách si během pečení cukroví zpívají nebo poslouchají vánoční koledy.

V dnešní době si zejména děti od začátku prosince otevírají adventní kalendář, který jim připomíná, že Vánoce se blíží a i ony musí svým způsobem dodržovat půst – být „hodné“, aby jim Ježíšek přinesl dárky.

Další moderní tradicí je výzdoba domovů vánoční hvězdou.

Na samém sklonku adventu si lidé staví betlémy (jesličky), pečou vánočky, zdobí vánoční stromky a upravují mísy s ovocem.





P F 2 0 2 2

PŘEJEME VÁM PŘÍJEMNÉ PROŽITÍ VÁNOČNÍCH SVÁTKŮ
A MNOHO ÚSPĚCHŮ V NOVÉM ROCE