



## Pust'te do sebe přírodu

*Každý z vás už v životě slyšel pořekadlo, že příroda je mocná čarodějka. S železnou pravidelností střídá roční období – každé z nich přinese něco hezkého, co vás potěší. A tak je tomu i letos. Zase je tady jaro, počátek života. Nenechte se proto ovlivnit špatnými náladami v médiích i kolem sebe a věnujte se sami sobě, vnímejte krásu každého stébla trávy, každého rozvířitého květu. Příroda dokáže pohladit, utěšit a zklidnit unavenou mysl. Pust'te do sebe přírodu a nechte na sebe působit její blahodárné účinky.*

### Jarní číslo zpravodaje Krok

Utelo to jako voda, zima se přehoupla do nasmělého jara a my pro vás máme nové číslo zpravodaje Krok. Najdete v něm informace o tom, jak pokračuje SBD POKROK při udržování bezpečnosti jeho pracovníků a klientů v koronavirové pandemii, že ani v tak složité situaci nemají členové družstva zapomínat na členské příspěvky a také se podíváme na zoubek odpadové tematice. I přes to, co se kolem nás děje, vyčlenilo SBD POKROK finance na podporu potřebným. A jako obvykle, i tentokrát jsme pro vás připravili novinky o státním podpůrném programu Nová zelená úsporám. Přejeme vám příjemné čtení a krásné jarní dny.

### Vysad'te si za oknem vlastní zahrádku

Ať je situace kolem nás jakákoli, jaro je zase tady – koronavirus nekoronavirus. A tak si nezapomeňte ozdobit balkony a parapety oken barevnými květinami, které vám přinesou do vašeho domova mnoho radosti.

Při výběru dávejte pozor na to, na kterou světovou stranu je místo, kam chcete truhlíky a květináče s rostlinami umístit. Některé druhy mají rády stín a polostín, jiné zase spoustu sluníčka a snesou i dlouhodobé sucho. Než se tedy pustíte do vysazení takové okrasy, zjistěte si co nejvíc, ať si ušetříte práci, a nakonec i peníze.

Podle statistik si lidé oblíbili zahradničení ještě více než dosud a nelitují nákladů na zkrášlení svých příbytků květinami, bylinkami a dalšími rostlinami. Při nuceném pobytu doma během karantény a nouzového stavu mají více času na to, aby se pěstování věnovali tak, jak je to zapotřebí. A tak v loňském roce kdejaký bytový dům hýřil barvami, které nám příroda dokáže poskytnout. Doufejme, že i letos nebudou „zahradníci“ zahálet a domy zase rozkvetou. Dělalj tím radost nejen sobě, ale i svému okolí, které si rádo potěší zrak pohledem na pěknou květinovou výzdobu.

### Obsah

Jak se SDB POKROK vypořádal s covidem-19	2
Členský příspěvek na rok 2021	2
SDB POKROK přispělo Nemocnici Milosrdných sester sv. Karla Boromejského v Praze	2
Odpady ekonomicky i ekologicky v SVJ nebo BD	3–4
Státní program Nová zelená úsporám pokračuje i v době koronavirové	4–5

### Musíme si pomoci sami

Asi nikoho z nás před rokem nenapadlo, že ještě po čtrnácti měsících se stále budeme potýkat s novým koronavirem, který napadl celý svět a dosáhl rozsahu pandemie. Česká republika zaujímá v žebříčcích sledovaných čísel smutná první místa. Doba je velmi složitá a všichni musíme napnout své síly, abychom přežili – doslova i obrazně řečeno.

Když jsme chodili do školy, k povinné četbě patřily Staré pověsti české. V jednom z těchto příběhů předává umírající Svatopluk svým synům důležité poselství – na příkladu svazku prutů jim vysvětluje, že jedině v soudržnosti je síla. Pokud budou držet pohromadě, ustojí všechny těžkosti. Ani svazek prutů není tak jednoduché zlomit. Jakmile se ale rozdělí a budou se starat jen sami o sebe, zůstanou sami a nepříznivá situace je zlomí, stejně jako jediný prut.

Připomíná mi to současnou situaci. V této složité době musíme všichni držet pohromadě, ještě více než jindy, abychom všechno zvládli a aby nás okolnosti neporazily. Važme si toho, čeho jsme dosud dosáhli a nehledejme zbytečně „mouchy“ na všem, co nám přijde do cesty. Dívejme se dopředu a raději přemýšlejme o tom, čím bychom mohli přispět, aby se nám dařilo lépe. Nečekejme, že nám někdo pomůže, že se stane zázrak a najednou se všechno vrátí do starých kolejí. Tak tomu už nikdy nebude. Podpory vlády a politiků se zřejmě také nedočkáme, a tak je to zase jenom na nás.

SBD POKROK dělá vše pro to, aby se dopady celosvětové krize do jeho činnosti projeví co nejméně.

Ing. Oldřich Sova

předseda představenstva SBD POKROK

# SBD POKROK se koronaviru úspěšně brání

**Covid-19 nás v posledním roce pěkně potrápil a ani teď to nevypadá, že by se chtěl jen tak lehce vzdát. Už jsme si ale zvykli na různá opatření, na dezinfekci, respirátory, které nahradily podomácku šité roušky, a na absenci společenského styku. Situace se přesto stále nelepší, a tak je potřeba v ústupcích pokračovat a chránit zdraví své i svého okolí.**

Stavební bytové družstvo POKROK se ochrany zdraví svých zaměstnanců, klientů a veřejnosti ujalo hned od samého začátku v prvních měsících loňského roku. Koronavirus se na některá pracoviště dostal i tak. Naštěstí šlo o jednotlivé případy, kdy bylo možné nahradit nemocné jejich zdravými kolegy a nemusela se omezovat činnost družstva.



Po celý rok se průběžně dezinfikovaly prostory SBD POKROK a obvodních bytových správ (OBS) a zaměstnanci byli vybaveni ochrannými pomůckami. Muselo dojít na omezení přístupu veřejnosti do prostor OBS, aby se maximálně vyloučila možnost přenosu koronaviru. Většina požadavků a dotazů se proto řeší telefonicky, písemně nebo e-mailem. V případě neodkladných záležitostí je možné vhodit písemnost do schránky umístěné na vstupu do sídla družstva na adrese: Kollárova 157/10, Praha 8.

Aktuální informace k provozu družstva a jeho pracovišť najdete na webové stránce: [www.pokrok.cz](http://www.pokrok.cz). Jsou tu také uvedena telefonická spojení na zaměstnance a e-mailové adresy.

## Členský příspěvek na rok 2021

V souladu se zněním čl. 20 písm. g) Stanov Stavebního bytového družstva POKROK je **člen družstva povinen hradit příspěvek na činnost družstva (tzv. členský příspěvek).**

Členský příspěvek za rok 2021 činí na základě rozhodnutí představenstva SBD POKROK částku **200 Kč.**

Splatnost členského příspěvku byla stanovena na 31. 3. 2021.

Úhradu členského příspěvku lze provést bankovním převodem nebo složenkou na bankovní účet SBD POKROK č. **746750/0300** s uvedením

**variabilního symbolu, který se skládá z členského čísla člena družstva a specifického symbolu 937.** V případě, že nebude znát variabilní symbol, kontaktujte družstvo e-mailem: [cle@pokrok.cz](mailto:cle@pokrok.cz) nebo tel.: **225 339 283** a referenka členské evidence vám jej sdělí.

*JUDr. Bc. Jitka Vepřková Zábojová  
místopředsedkyně představenstva SBD POKROK*



## SBD POKROK přispělo Nemocnici Milosrdných sester sv. Karla Boromejského v Praze



Vedle správy bytů, garáží a nebytových prostor se také snažíme pomáhat těm, kdo to potřebují. V roce 2020 jsme objednáni reklamní plochy na sociálních autě přispěli na zakoupení automobilu Dacia Dokker pro Nemocnici Milosrdných sester sv. Karla Boromejského v Praze.

Jde již o páté vozidlo, na jehož zakoupení jsme reklamou SBD POKROK přispěli. V předchozích letech šlo např. o automobily pro Dětský domov a školní jídelnu Praha 9 – Klánovice, Diakonii ČCE – středisko Praha či Dům seniorů Michle.

Předání nového automobilu uživatelům se uskutečnilo 19. ledna 2021. S ohledem na nouzový stav

vyhlášený vládou ČR a na situaci kolem šíření nemoci covid-19 bohužel bez přítomnosti sponzorů a veřejnosti. Věříme, že nový automobil poslouží ke zkvalitnění péče o seniory a nemocné.

Touto cestou bychom chtěli poděkovat všem lékařům, sestřím a zdravotnímu personálu za jejich obětavou péči o pacienty s nemocí covid-19, a to nejen v této nemocnici, ale i v celé České republice.

*JUDr. Bc. Jitka Vepřková Zábojová  
místopředsedkyně představenstva SBD POKROK*

*Foto: Kompakt*

# Odpady ekonomicky i ekologicky v SVJ nebo BD

**Jak naložit s odpadem není téma nové, ale zato věčné. Přispěla k tomu i skutečnost v podobě nového zákona o odpadech, konkrétně zákona č. 541/2020 Sb., který nabyl účinnosti v lednu letošního roku a který klade důraz na nakládání s odpady a další využití odpadu. Objem komunálního odpadu už celkem úspěšně snižujeme tříděním a recyklováním toho, co recyklovat lze. A jak vytríděný odpad zmenšit? Je možné získat zpracováním odpadu finanční prostředky? Ano, a dokonce efektivně lisováním, drcením a skartováním.**

Lisy, drtiče a skartovací stroje na zmenšení objemu tříděného odpadu běžně využívají velké firmy, restaurace, hotely, nemocnice, státní instituce, sběr-

Příklad:

Druh odpadu	Cena za 1 kg	Cena za 100 kg	Za 1 měsíc 300 kg celkem	Příjem SVJ/BD za rok cca	Návratnost za nákup lisu
Bílý papír	3,50 Kč	350 Kč	350 Kč	12 000 Kč	8–9 let (životnost lisu 20–25 let)
Karton	2,20 Kč	220 Kč	220 Kč		
Papír mix	3,50 Kč	350 Kč	350 Kč		

\*PET lahve již brzy také začnou být dobrým obchodním artiklem, který sběrné suroviny zatím nevykupují, ale v ČR vznikají společnosti, které se tzv. RPET zabývají.



## Kdo lisuje, drtí a skartuje, šetří peníze i přírodu

Odvoz komunálního odpadu není zadarmo. Výše poplatku (aktuálně dochází ke změnám cen a způsobu výpočtu) za každý měsíc se stanoví v souladu se zákonem o odpadech s cílem zajistit, aby směsného odpadu ve sběrných nádobách bylo co nejméně, a tak je logické snižovat jeho množství a četnost odvozu a vytrídít vše, co třídít lze, a to pak také recyklovat: papír, plasty, sklo čiré i barevné, plechovky, bioodpad, hliník, elektroodpad atd.

né dvory i odpadové společnosti. Možná vás ale překvapí, že se tímto směrem vydali také vlastníci bytových domů, tedy bytová družstva a společenství vlastníků jednotek. Nevěříte? Máme pro vás důkaz: Společenství vlastníků jednotek domu č. p. 2855, Praha 3 – Žižkov, Central Park Praha.

## Obyvatelé Central Parku usnadňují popelářům práci, a šetří tak své náklady

V komplexu Central Parku žije asi 1 500 obyvatel a tomu odpovídá i množství vyprodukovaného tříděného odpadu, které není malé. Lidé si ho zvykli třídít do příslušných kontejnerů, přidělených pro každý vchod, ale na rozdíl od jiných domů tady údržba objektu sváží popelnice s papírem a plastem do centrální místnosti, kde se tříděný materiál

slisuje, a teprve takto upravený ho jednou týdně odvezou „popeláři“ v přistaveném kontejneru. Nejezdí tak pro odpad každý den, protože popelnice nepřetékají. Při správném třídění a lisování jsou schopni, v případě poptávky, získat finanční prostředky například za karton, bílý či netříděný papír. Přibližné množství papíru a plasty, které vyhodí lidé v Central Parku za týden, jsou čtyři velké žluté kontejnery na plast a čtyři slisované balíky papíru (300 kg). Zkušenost s lisováním papíru na jednom lisu, který zde už léta dobře slouží, toto společenství přimělo pořídit si další lis na plast. Je totiž otázkou času, kdy bude i ten obchodovatelný. Zatím je úspora v počtu svozu plastových popelnic.



Třídění má svá „hluchá místa“ v podobě vzduchu. Když jdete vyhodit PET lahve nebo jiný plastový odpad, nemůžete si nevšimnout, kolik místa zaberou prázdné lahve, jejichž obsahem je pouhý vzduch. Tomu, aby popeláři nesváželi vzduch, účinně zabrání právě lisování odpadu. Objem velkého žlutého nebo modrého kontejneru se slisováním zmenší o více než dvě třetiny, v některých případech až o 90 %. Z lisovaného a skartovaného odpadu se pak stává druhotná surovina, se kterou se dá dokonce obchodovat.





V úvodu zmiňovaný zákon o odpadech a příklad společnosti vlastníků jednotek ukazuje cestu ke změně přístupu a hledání nových a efektivních řešení jak v malých obcích, tak ve velkoměstech. Možná nastane doba, kdy i developéři budou muset brát v potaz nakládání s odpady při projektování nových bytových domů a areálů či administrativních budov a počítat v nich s prostory pro centrální úpravu a zpracování odpadu a lisovací či skartovací technikou. Možná svítá na lepší časy a v budoucnu už nebudou ulice měst dekorovat barevné řady přeplněných kontejnerů unaveně čekajících, až je přijede vysvobodit popelářský vůz. Že to jde řešit jinak, dokládá právě výše zmiňované SVJ z Central Parku na pražském Žižkově.

*Poznámka: Pokud se rozhodnete lisovat, tak vězte, že ne všichni dopravci „popeláři“ vítají svážení lisovaného odpadu, přestože mohou ušetřit náklady na nákup vozidel, jejich servis a opravy, poplatky za tato vozidla, pohonné hmoty i pracovní síly, přispět ekologii, protože své služby účtují za paušál, nebo za ks jedné popelnice. Proto se před změnou informujte u svého dodavatele svozu odpadu, zda je tomuto způsobu nakládání s odpady nakloněn, případně se obraťte na jinou společnost.*

#### Chcete vědět o lisech na odpad všechno?

Lisy dokážou snížit objem odpadu až o 90 % a výrazně uspoří náklady spojené s jeho likvidací. Vystačí si tak s menším počtem kontejnerů nebo můžete snížit frekvenci jejich vyvážení. Prostory vybavené stroji, které dodává na český trh společnost XERTEC, se navíc snadno udržují v čistotě a pořádku. Neváhejte se na nás obrátit, rádi vám poradíme, jak optimalizovat náklady na skladování a odvoz odpadového materiálu, a pomůžeme vám s výběrem správného lisu, který vám bude nejlépe vyhovovat. Více informací najdete na [www.xertec.cz](http://www.xertec.cz).

Rafael Tymi

vedoucí obchodního oddělení XERTEC

Stavební bytové družstvo POKROK pečlivě sleduje vývoj situace s tříděním a likvidací odpadů a dodržuje platné předpisy. Je také nakloněno ekologickému řešení, které šetří přírodu a životní prostředí a kromě toho i peněženky členů družstva a společnosti vlastníků jednotek. Vítá jakékoli technologie, které to umožňují a které přinášejí úsporu pro obyvatele bytových domů.

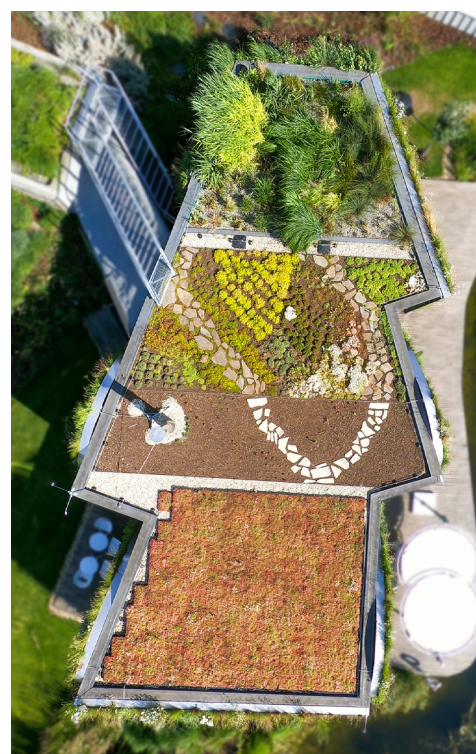
## Co je nového v programu Nová zelená úsporám Ministerstvo životního prostředí chystá na výstavbu zelených střech miliardy korun

**Jen v programu Nová zelená úsporám se o toto adaptační opatření pro budovy zvedl zájem mezi roky 2019 a 2020 trojnásobně. Střechy porostlé vegetací dokážou účinně zadržovat dešťovou vodu a díky jejímu odpařování ochlazují své okolí. Kromě toho nabízejí útočiště řadě druhů živočichů, zejména hmyzu, a v neposlední řadě pomáhají snížit množství vody, které končí v kanalizaci. To jsou hlavní důvody, proč vláda podporuje výstavbu zelených střech jako součást opatření na zmírnění dopadů změny klimatu. Na období 2021–2027 chystá širokou nabídku finanční podpory i legislativní změny.**

„Zelené střechy se osvědčily, což ukazuje i rostoucí zájem o dotace na jejich výstavbu z našich programů. Proto je i nadále budeme podporovat z EU fondů, programu Nová zelená úsporám, počítáme s nimi i v nově vznikajícím Modernizačním fondu. Jen v novém Operačním programu Životní prostředí budeme mít na projekty hospodaření s dešťovou vodou, kam spadají i zelené střechy, připraveny minimálně 2 miliardy korun,“ říká ministr životního prostředí Richard Brabec.

Aktuálně je v Operačním programu Životní prostředí (OPŽP) otevřena výzva č. 144, ve které obce, kraje a další veřejné subjekty, jako jsou například školy nebo domovy pro seniory, mohou získat na zelenou střechu dotaci ve výši až 85 % z celkových způsobilých výdajů. Podporu poskytuje Státní fond životního prostředí ČR na samostatnou výstavbu zelené střechy a se spuštěním nového programového období bude možné výstavbu zelené střechy řešit i jako součást komplexní rekonstrukce budovy zaměřené na energetické úspory a obnovitelné zdroje energie, nebo při výstavbě zcela nové pasivní nebo tzv. plusové budovy.

„Pro zájemce, kteří nestihli projekt připravit do aktuálně běžící výzvy, nově nabízíme dotaci až 5 milionů na kompletní projektovou přípravu v Národním programu Životní prostředí. Obce tak mají možnost využít čas, než se spustí výzvy v novém programovém období OPŽP, a nachystat si projekty týkající se nejen výstavby zelených střech, ale obecné hospodaření s dešťovou vodou a zadržování vody v krajině,“ informuje ředitel Státního fondu životního prostředí ČR Petr Valdman.



Kromě toho výzva nabízí veřejným subjektům podporu i na výměnu nepropustných zpevněných povrchů za propustné, akumulační podzemní nádrže na zachytávání srážkových vod a jejich opětovné využití i další varianty zachycování vody, jako jsou dešťové zahrady nebo povrchová vsakovací a retenční zařízení doplněná zelení. Všechna tato opatření se nazývají souhrnně Velká Dešťovka a jejich smyslem je zajistit co nejlepší zadržování vody v zástavbě.

Domácnostem, společenstvím vlastníků jednotek či dalším majitelům rodinných a bytových domů je určen program Nová zelená úsporám (NZÚ). Z něj je možné získat podporu na zelenou střechu opět buď při rekonstrukci zaměřené na energetické úspory, nebo při výstavbě nových úsporných budov. Vloni program navýšil podporu z 500 na 800 Kč/m<sup>2</sup> střechy. V průběhu roku 2021 dojde k rozšíření podpory rekonstrukce bytových domů na území celého Česka, čímž dojde ke zpřehlednění systému podpory (nyní je podpora rekonstrukce bytových domů zaměřena jen na Prahu, pro ostatní regiony je podpora poskytována z Integrovaného regionálního operačního programu, který řídí Ministerstvo pro místní rozvoj).

Zkrátka nepřijdou ani podnikatelé, kterým se nově otevře Operační program Technologie a aplikace pro konkurenceschopnost (OPTAK – pokračování Operačního programu Podnikání a inovace pro konkurenceschopnost), který řídí Ministerstvo průmyslu a obchodu. Podpora bude poskytována jak na samostatnou výstavbu zelených střech, tak i například na výsadbu funkční vegetace v rámci revitalizace podnikových areálů a okolí komerčních budov. Podobně jako u OPŽP budou podporovány i další systémy na zachycování a využití srážkové vody.



Hlavní město Praha má omezenější přístup k evropským penězům z operačních programů, proto se veřejným subjektům i podnikatelům v Praze otevře možnost podpory z nově vznikajícího Modernizačního fondu. Z něj bude možné financovat komplexní rekonstrukce budov, které mohou zahrnovat i zelené střechy a další technologie na využití srážkové vody.

Kromě finanční podpory Ministerstvo životního prostředí připravilo řadu legislativních změn, které podpoří výstavbu zelených střech. V rámci vládní novely vodního zákona je z podnětu Ministerstva životního prostředí mimo jiné i lépe ošetřeno využívání srážkových vod u staveb. Stavebníci podle ní musí od 1. 1. 2021 u novostaveb i u větších renovací stávajících budov počítat s využíváním dešťovky, to znamená budovat retenční nádrže pro další využití jako například užitkovou vodu na zalévání, či srážkovou vodu vsakovat nebo ji postupně nechat vypařovat, například prostřednictvím jezírek nebo ji zachytávat na zelených střechách. To znamená: pokud nemá být voda využívána, pak má být zasačkována nebo vypařována na místě soustředěného odtoku. Díky tomu se voda bude vracet zpět do

přírody, což sníží dopady změny klimatu na půdu i teplotu vzduchu. Teprve pokud není využívání, zasačkováání či odpařování z objektivních důvodů možné (musí být doloženo v rámci stavebního řízení), připouští se odvádění srážkových vod pomocí oddílné (dešťové) kanalizace do povrchových vod, a pokud ani toto není možné, pak je jako poslední možnost (opět po objektivním zdůvodnění) odvádět regulovaně srážkovou vodu do jednotné (splaškové) kanalizace. Bez splnění těchto podmínek nesmí být povolena žádná stavba.

Dalším z podstatných opatření na podporu rozvoje zelených střech je návrh Ministerstva životního prostředí na snížení odvodů za srážkovou vodu pro komerční a městskou výstavbu v případě vybudování zelených střech, a to díky úpravě vyhlášky Ministerstva zemědělství k zákonu o odvodech a kanalizacích. Tento krok by byl dalším motivačním opatřením, které snižuje náklady na odvod srážkové vody ze zelené střechy, a tím stavebníky pobízí k jeho využívání.

Zdroj: <https://www.novazelenausporam.cz/tisko-ve-zpravy/detail-tiskove-zpravy/?id=17>



**krok za krokem**

Pro své členy, klienty a partnery vydává  
Stavební bytové družstvo POKROK.

**pokrok**  
stavební bytové družstvo

Kollárova 157/18, 186 00 Praha 8  
tel.: 225 339 200, fax: 225 339 333  
e-mail: predstavenstvo@pokrok.cz  
www.pokrok.cz

Zpravodaj je zaregistrován na Ministerstvu kultury ČR pod  
evidenčním číslem MK ČR E 19279.

Ilustrační foto: TOP Partners, s.r.o., a SBD POKROK.  
Redakční práce: Mgr. Alena Čechová  
Grafický návrh, DTP, produkce, výroba a distribuce:  
© TOP Partners, s.r.o., 2021