



Jaro je všude kolem nás

Zima je konečně za námi. I když některé dny vypadaly spíše jako jaro. Snad na jaře nebude jako v létě, aby se v létě neochladilo a nezavál k nám podzimní vítr s plískanicemi. V každém případě vám přejeme plno energie a elánu, které k jaru patří. Nezapomeňte také na balkony a truhlíky za oknem, které jsou vizitkou hezkého bydlení. Určitě se tu bude dařit tulipánům, petrkličům a dalším posílům jara.

Jarní číslo zpravodaje Krok

První letošní číslo zpravodaje Krok právě vychází. Najdete v něm informace o managementu jakosti v SBD POKROK, nebo jak to vypadá, když se provádí audit hospodaření družstva. Dočtete se o tom, jak může ve vodě škodit bakterie Legionella a proč se v horních patrech bytových domů více vyskytují plísňe. Seznámíme vás s novinkami ve státních podpůrných programech a s povinností objektů mít tzv. energetický průkaz. A víte, kdo jsou to boromejky? Čtete jarní zpravodaj Krok.

Jak se vyzbrojit proti bakterii Legionella

Se jménem bakterie Legionella jste se již v médiích určitě setkali. Jde o nenápadnou potvůrku, která může způsobit velké zdravotní komplikace, spojené s dýchacími cestami, končící až smrtí.

Největší počet úmrtí je znám z roku 1976, kdy na sjezdu veteránů v americké Filadelfii na Legionellu zemřelo 34 lidí. Tehdy byla nákaza Legionellou poprvé popsána a nejen bakterie, ale i nemoc dostala podle toho název. Od té doby se jí říká legionářská nemoc nebo legionelóza.

A proč o ní píšeme v našem zpravodaji? Protože bakterie Legionella ráda přežívá ve vodovodním potrubí, zejména v „mrtvých“ místech, tedy tam, kde voda špatně proudí – pokud pro to má vhodné podmínky. Na riziko spojené s možným výskytem této nebezpečné bakterie upozorňuje společenství vlastníků jednotek Dušan Balaja, ředitel společnosti I.RTN. Ve svém článku, který najdete na straně 4, popisuje, za jakých podmínek se může Legionella projevit a jak s ní bojovat.

Obsah

Družstvo obhájilo certifikát managementu jakosti ISO 9001	2
Výrok auditora „bez výhrad“ není automatický	3
Víte, co je to Legionella a jak může škodit?	4-5
Novinky ze státních podpůrných programů Nová zelená úsporám, Panel 2013+ a Programu 150	6
Větrání v bytových domech a v panelové výstavbě – 2. část	7-8
Energetické štítky od 1. července podle novely zákona o hospodaření energií	9
Rozhovor s ředitelem Nemocnice Milosrdných sester sv. Karla Boromejského v Praze: Fenomémem doby je negativistický pohled	10-11
Na pražských Vinohradech se tančilo – XI. reprezentační ples DMS ČR	12

SBD POKROK přispělo na sociální automobil

Vztah státu k obecně prospěšným organizacím, dobročinným spolkům a nadacím není podle Petra Staňka, ředitele Nemocnice Milosrdných sester sv. Karla Boromejského v Praze, dobrý. Často její roli musí suplovat jiné subjekty.

Také SBD POKROK se rozhodlo pomoci, a tak jsme částkou třiceti tisíc korun přispěli na zakoupení tzv. sociálního automobilu. Bude sloužit převážně pro Domácí zdravotní péči výše uvedené nemocnice.

A proč jsme se pro takovou podporu rozhodli? Družstvo přispívalo v minulosti potřebným jen výjimečně. Před společenskou odpovědností ale nemůžeme donekonečna zavírat oči. Pokud můžeme, měli bychom pomoci tam, kde je to zapotřebí. Někdo může namítnout, že téma společenské odpovědnosti je v současné době móda. Úroveň občanské společnosti se ale pozná podle toho, jak je schopna starat se o své starší spoluobčany, jak říká v rozhovoru pro náš zpravodaj ředitel nemocnice Petr Staněk. A k tomu se hlásíme.

Ing. Oldřich Sova
předseda představenstva SBD POKROK

Družstvo obhájilo certifikát managementu jakosti ISO 9001

Stavební bytové družstvo POKROK se v roce 2008 rozhodlo pro získání certifikátu managementu jakosti, a tak nechalo prověřit certifikačním orgánem všechny své procesy. Výsledkem bylo udělení certifikátu podle managementu jakosti ISO 9001, který se od té doby pravidelně kontroluje a obnovuje. Naposledy tomu tak bylo letos v lednu.

K čemu je vlastně certifikace dobrá? Družstvo ji povinně mít nemusí, dodržování managementu jakosti ho stojí nemálo úsilí a každoroční kontroly a prodlužování certifikace jednou za tři roky jsou náročnými procesy. „Je pravda, že certifikace pro nás není povinná,“ říká Ladislav Hnízdo, vedoucí referátu interní kontroly, pojištění, analýz a jakosti SBD POKROK. „To bychom museli spravovat státní majetek nebo dostávat státní dotace. A protože nic takového neprovádíme, pak je pro nás certifikace dobrovolnou aktivitou, kterou chceme deklarovat transparentnost a kvalitu našich procesů. Říkáme tím, že náš systém řízení je v souladu se zákonem a že to není jen nějaká naše domněnka, ale přísně ho kontroluje a posuzuje externí specializovaný subjekt. Jsme pečlivě kontrolováni zvenčí – pro veřejnost je to zpráva, že je u nás všechno v pořádku a že se může spolehnout na kvalitu našeho řízení.“

Externím subjektem, který od roku 2008 v SBD POKROK provádí certifikaci, je společnost TÜV NORD CERT GmbH, se sídlem v Essenu. Je věhlasnou firmou v tomto oboru nejen v evropském, ale i ve světovém měřítku. Stavebnímu bytovému družstvu POKROK tak přináší potřebnou vážnost a punc solidního obchodního partnera, která je pro družstvo potřebnou konkurenční výhodou.

„Někomu se může zdát, že jde o zbytečně složitý systém, který zdánlivě přiděluje práci zaměstnancům, a tím i celému družstvu,“ doplňuje údaje o certifikaci Jiří Kindl ze společnosti 5R, která pro družstvo provádí průběžnou aktualizaci všech interních předpisů, tak aby byly v souladu nejen s platnou legislativou, ale i s ostatními interními předpisy. „Pokud budeme alespoň v základních rysech znát, jak se jednotlivé procesy a činnosti zabezpečují a jak je potřebné zajistit jejich kvalitu ve vztahu k ekonomickým výsledkům, a tím i k image SBD POKROK v konkurenčním prostředí současného trhu, musíme objektivně připustit, že vlastně jinou možnost nemáme.“

Zajistit vzájemnou provázanost interních předpisů a jejich návaznost na českou legislativu není jednoduché. O tom se může přesvědčit každý, kdo se na seznam takzvaných TOP (topek, technicko-

-organizačních postupů) podívá na intranet družstva. Zjistí, že jich tu je dlouhá řada. Každý TOP má mnoho stran, příloh, tabulek, grafů... Sledovat, aby byly vždy aktuální, nikde nic nechybělo, bylo vždy dobře popsáno, i to je předmětem certifikačních kontrol.

Letos se kontrola společnosti TÜV NORD CERT GmbH v SBD POKROK konala ve dnech 28. a 29. ledna. Uskutečnila se téměř ve všech odděleních družstva a také ve všech obvodních bytových správách. K procesům obvodních bytových správ neměla certifikační společnost vůbec žádné připomínky, k procesům družstva pouze tři drobnosti týkající se interních auditů. Auditor je družstvu sdělil

jako náměty pro zlepšení, nešlo tedy o nedostatky. Pokud by v procesech družstva zjistil neshody, pak by uložil opatření k nápravě nebo preventivní opatření. V případě letošní kontroly šlo v podstatě o doplňování podrobností do zpráv interních auditorů. Naopak auditori hodnotili pozitivně využívání softwarového programu Integri.

Zpráva z auditu uvádí jako celkové hodnocení: „Na základě zjištění z auditu lze konstatovat dobré centrální řízení managementu a zapojení poboček do systému (včetně řízení všech povinných prvků normy).“ Podle auditorů je systém řízení pokročilý, efektivní, celkový dojem je pozitivní. Díky tomu platí certifikát managementu jakosti do 9. 3. 2017, pak bude družstvo usilovat o obnovení, resp. prodloužení certifikátu.

V době mezi ročními kontrolami se v SBD POKROK konají interní audity prováděné interními auditory z řad vlastních zaměstnanců, které se každý rok řídí plánem. V roce 2014 se konalo dvanáct interních auditů, každý z nich byl zaměřený na jiné téma. Interní audity nemůže vykonávat každý zaměstnanec družstva – musí být proškolen, aby získal certifikát, tzn. oprávnění pro provádění interních auditů.

„Komplexnost působnosti systému managementu kvality v SBD POKROK je nutné chápat tak, že se opravdu týká všech procesů a činností v rámci jak technicko-ekonomické správy a provozu nemovitostí a výstavby bytových objektů, tak i všech interních procesů, zabezpečujících provozuschopnost družstva po stránce technické, personální i organizační,“ říká na závěr Jiří Kindl ze společnosti 5R.



Zásady zabezpečující kvalitu procesů v SBD POKROK

1. Stanovit a zabezpečit potřebné informace a potřebné materiální vstupy pro realizaci všech procesů.
2. Reálně plánovat kapacity, časový průběh a požadované dílčí a konečné výsledky včetně odpovědností příslušných funkcí v souladu s organizačním řádem družstva.
3. Stanovit způsoby kontrol dosahovaných výsledků, jejich vyhodnocování a dokumentování.
4. Zabezpečit realizaci případných opatření k nápravě v případech, kdy výsledek kontrol ukáže odchylku dosažené skutečnosti od plánovaných – tj. požadovaných hodnot.
5. Současně pak kromě odstranění následků zjištěné odchylky zabezpečit na základě analýzy procesu vzniku odchylky taková opatření, která budou eliminovat možnost opakování téže odchylky v budoucnu.

Výrok auditora „bez výhrad“ není automatický



Každý rok prochází Stavební bytové družstvo POKROK auditem hospodaření, jehož závěrečná zpráva je pak součástí Výroční zprávy SBD POKROK za uplynulého období. V posledních letech je výrok auditora pozitivní, respektivně je vůči družstvu a jeho hospodaření bez výhrad. Co ale takový audit znamená a jak probíhá? Na to jsme se zeptali v auditorské firmě, společnosti NBG, auditorů Jiřího Voldána a Miloše Jonáka. Pro SBD POKROK společnost pracuje již od roku 2001.

Co to audit vlastně je a čemu slouží?

Kdybych měl na začátku uvést nějakou definici, pak je audit systematický proces objektivního získávání a vyhodnocování důkazů, týkajících se informací o ekonomických činnostech a událostech, s cílem zjistit míru souladu mezi těmito informacemi a stanovenými kritérii a sdělit výsledky zainteresovaným zájemcům.

Tak v takové definici se naši čtenáři asi nevyznají. Můžete jim to přiblížit nějak víc konkrétně?

Když přijde auditor do firmy, v našem případě do družstva, musí si udělat přehled o tom, jak vypadá zdejší účetnictví – jestli věrně zobrazuje skutečnost. Měl by prozkoumat účetní dokumenty, které mu firma/družstvo předloží, posoudit směrnice družstva a jejich případná rizika, zkontrolovat rezervy, doklady k inventurám, zůstatky na účtech, registraci v obchodním rejstříku, ke všem daním a pojištění, prověřit stanovy a společenské smlouvy, zápisy z valných hromad, zasedání představenstva a dozorčí rady, úvěrové smlouvy, daňová přiznání, vyjádření k možným právním sporům a jejich dopad do hospodaření, pohledávky a závazky, stav zásob a nákladů a řadu dalších věcí.

Jak audit probíhá? A jak dlouho trvá?

K tomu je zapotřebí vysvětlit, že audit není otázka několika málo týdnů před závěrečnou zprávou. Pracovníci auditorské firmy spolupracují se zaměstnanci družstva průběžně, během celého roku. Závěrečná fáze, která vyústí ve zprávu auditora, je jen částí vzájemné spolupráce.

Audit tedy v podstatě trvá stále, formou konzultací z obou stran. Jakékoli pochybnosti se zaúčtováním prvotních dokladů se řeší hned a není pak problém při hodnocení v závěru období. Na podzim se provádí jakýsi předaudit za první tři čtvrtletí, kdy už se postupně připravují podklady po audit – během předauditu se může zjistit, co ještě eventuálně chybí a na co bude zapotřebí se zaměřit.

Z hlediska spolupráce je nejsložitější a nejrizikovější první rok, než se obě strany vzájemně naladí a než poznají, jak na tom jsou a co od sebe mohou čekat. Nový klient se teprve seznamuje se všemi požadavky, které k němu auditor má, a s tím, jak audit probíhá.

Se Stavebním bytovým družstvem POKROK spolupracujete už od roku 2001. Jste spokojeni s podklady, které vám jeho zaměstnanci připravují? Pracuje se s nimi dobře?

Vzhledem k tomu, že družstvo je náš dlouhodobý klient, už zná požadavky na dobře provedený audit. Kultura záznamů a poskytovaných informací je tu opravdu znát. Družstvo ví, co potřebujeme, jakou formou to má být zpracováno, v jakém členění... Je to úplně jiný standard, než u nového klienta. Nemusíme pak být během závěrečné fáze ve stresu ani my, ani družstvo.

Jaké jsou výstupy z auditu?

Výsledkem auditu je zpráva auditora o ověření účetní závěrky a zpráva auditora o ověření výroční zprávy, případně dopis vedení účetní jednotky. Pokud je všechno v pořádku, pak je výrokem auditora „bez výhrad“.

Co se schovává za formulkou „bez výhrad“? Jak jí mají členové družstva rozumět?

Jde o to, že auditor se musí během celého procesu seznámit s veškerými právními informacemi, prověřit celý účetní systém, kontrolní systémy družstva, auditor si například dělá testy spolehlivosti a věcné správnosti. Teprve když se seznámí se všemi podklady, může vyjádřit svůj názor a vydat závěrečný výrok.

Proč nemůže auditor ručit za to, že je všechno v pořádku, a vyjadřuje jen svůj názor?

Nemůže vyloučit, že někde je nějaká chyba, například v zaúčtování jednotlivé položky. Není možné zkontrolovat každé číslo. Může se proto jen vyjádřit, že podle jeho názoru účetní jednotka poskytuje věrný a poctivý obraz o svém hospodaření. Pokud je auditor přesvědčen o tom, že u klienta není něco v pořádku, vydá výrok s výhradou, vydá záporný výrok nebo ho dokonce může odmítnout vydat.

A to se stává?

Ano, u některých klientů se to stalo. V případech, že nedodali potřebné dokumenty, nebo jsme měli podezření, že účetnictví není v pořádku, že něco tají. Už během jednání s klientem se dá poznat, jak je firma transparentní.

To znamená, že výrok „bez výhrad“ není jedinou možností výsledku auditu?

Vyjádření výroku „bez výhrad“ není zdaleka automatické. To se ale SBD POKROK netýká. V jeho případě je podle našich zkušeností hospodaření opravdu v pořádku. Doufám, že výrok za rok 2014 bude opět stejný jako v minulých letech, tedy „bez výhrad“.

*Děkuji za rozhovor.
Alena Čechová*

Kdy je společnost povinna mít audit hospodaření?

Povinnost auditu se týká obchodních společností, ale i družstev. Pravidla jsou různě přísná pro jednotlivé druhy společností. Povinnost nechat účetní závěrku zkontrolovat auditorem vychází ze zákona č. 563/1991 Sb., o účetnictví. Podle uvedeného zákona se povinnost auditu vztahuje na:

- akciové společnosti s aktivy více než 40 milionů korun, nebo ročním úhrnem čistého obrátu přes 80 milionů korun, nebo s počtem přes 50 zaměstnanců,
- obchodní společnosti a družstva, která splňují alespoň dvě kritéria ze tří výše uvedených.

Co když společnost audit nepodstoupí?

Hrozí jí postih ve výši 3 % z aktiv. Minimální pokuta společnosti povinné auditu tak činí 1,2 mil. Kč plus penále za každý rok, kdy společnost měla auditem projít.

Co brání Energetické lize v rozšíření sledovaných parametrů o teplo pro přípravu teplé vody



Po řadě úsporných opatření zhruba 10% objektů platí již více za teplo sloužící k ohřevu teplé vody, než za vlastní vytápění. U objektů, které v Energetické lize vykazují parametry nízkooenergetického domu, je to v podstatě standard. Standard, který vyplývá z logiky věci, protože se hodně energie věnovalo revitalizacím objektů a ne úsporám na teple pro přípravu teplé vody. Dovoďte mi dále teplou vodu označovat pouze zkratkou TV (jak víte, zkratka TUV se již několik let nepoužívá).

My všichni, kteří s Energetickou ligou pracujeme, víme, že nám velmi dobře pomáhá v orientaci ohledně spotřeby tepla na objektech. Tak proč tedy nerozšířit tabulku o teplo na výrobu TV, ať víme, jak si který dům stojí? Koneckonců, ti z vás, kteří sami objekt přihlašovali na stránky energetikaliga.cz vědí, že tam již „chlíveček“ pro vyplnění tepla pro přípravu TV je, tak proč ty hodnoty pouze neseřadit do tabulky?

Není to tak jednoduché, není to tak jednoduché. Příčiny jsou dvě. První je organizačně-teoretická, ale s tou se lépe či hůře bez problémů vypořádáme. Ale ta druhá je horší, je doslova a do písmene životně nebezpečná a jmenuje se Legionella.

Legionella je bakterie, která se, stejně jako mnoho jiných, vyskytuje v našem okolním prostředí. Ale vyskytuje se v množství, které člověku neškodí. Problém začíná, pokud se začne rozmnožovat. Legionella má rozmnožovací periodu čtyři hodiny, takže např. máme-li 1 bakterii v 1 ml vody, potom za 72 hodin je to již 262 144 bakterií. A řekneme-li si, že se množí při teplotě vody 25–45 °C, tak se nebezpečně dostáváme k teplotě teplé vody.

Účinek bakterií čeledi Legionellaceae, nejčastěji bakterií Legionella pneumophila, je smrtelný. Nebezpečné je vdechnutí do plic, např. ve sprše, nebo také požití nakažené vody, kdy se uchytí v ústní části hrtanu a odtud opět vdechnutím do plic (dobrý důvod pro používání výhradně studené vody k čištění zubů). Možná si někteří z vás pamatují na případ úmrtí v Institutu klinické a experimentální medicíny (IKEM), kde před lety několik těžce nemocných pacientů s oslabenou imunitou na Legionellu zemřelo.

Naše firma o nebezpečí Legionelly přednášela na našem pravidelném semináři pro správce a SVJ dne 4. 11. 2014. Ani jsme netušili, jak prorocká

budou tehdy naše slova, protože již 14. 11. 2014 proběhla všemi světovými agenturními zprávami informace o sedmi úmrtích způsobených Legionellou v Portugalsku. A nebylo to nikde v provincii, ale na okraji hlavního města Lisabonu.



Tak vypadá Legionella v laboratorních podmínkách.

Největší počet úmrtí je znám z roku 1976, kdy na sjezdu veteránů v americké Filadelfii na Legionellu zemřelo 34 lidí. Tehdy byla nákaza Legionellou prvně popsána a nejen bakterie, ale i nemoc dostala podle toho název. Říká se jí legionářská nemoc nebo legionelóza. Poté byla Legionella dodatečně diagnostikována i na starších vzorcích uložených v mrazicích boxech z roku 1943, ale to pro naše účely není podstatné. Pokud někdo na Legionellu zemře, je mu určitě jedno, zda byla prokázána už v roce 1943 nebo až 1976.

Ve výčtu hrůz nejsme u konce.

- Legionella je totiž rezistentní ke chlóru, takže chlórování vody Legionellu nejen neodstraní, ale ani nezabrání jejímu vzniku.
- Je obtížné stanovení její diagnózy, takže procento úmrtí v důsledku nerozpoznání nemoci je vysoké.
- Onemocnění může být epidemické.
- Mohou se vyskytovat (a vyskytují se) i v klimatických systémech.
- Prevence zdravotnická zatím nefunguje, proto je tak důležité chování lidí a hledání vhodných technických řešení.

Když je všechno tak špatné, jak bylo popsáno v předchozí části tohoto článku, proč tedy masově neumíráme na Legionellu?

Zejména proto, že jedinci s dobrým imunitním systémem mají velkou šanci útok Legionelly přežít. Ovšem ani nemoc velmi podobná těžkému zápalu plic není to, o co by někdo z nás stál. Navíc ještě pět let od nákazy se mohou u organismu projevit následky. Legionella je zejména nebezpečná pro malé děti, staré lidi a potom pro osoby se sníženou imunitou. Malé vykazované množství nakažených Legionellou v České republice lze také přikládat faktu nerozpoznání nemoci, stejně jako faktu nerozpoznání příčiny smrti a její záměny za těžký zápal plic.

Navíc mnoho let systémy teplé vody fungují, aniž by došlo k onemocnění nebo úmrtí Legionellou. Ovšem, zde je onen kámen úrazu, protože vysoké ceny energií vedou mnoho výborů SVJ k úvahám o úsporách na přípravě teplé vody, a tím se lety zaběhlý, nastavený a vyzkoušený proces může narušit. Určitě bych nechtěl bydlet v domě, kde se bytí jediná nákaza Legionellou vyskytne a prokáže, ale stoprocentně bych nechtěl být člen výboru SVJ v domě, kde by se takováto nákaza vyskytla. Nejen že by se proti takovému výboru obrátili všichni ostatní vlastníci bytů, ale určitě by začaly jednat i jiné orgány mimo SVJ a s úplné jinými pravomocemi a s úplné jinými dopady.

Patřím mezi ty, kteří tvrdí, že pokud se něco může stát, tak že se to jednou stane. A v případě Legionelly jsem přesvědčen dvojnásob. Vysvětlím proč.

Jeden z našich zákazníků nám vykládal o nabídce jedné firmy, která jim zajistí úsporu na ohřevu teplé vody tím, že jim udělá jakýsi bypass a do cirkulace teplé vody od teplárny jim bude připouštět studenou vodu – snížením teploty TV dům ušetří. Na můj dotaz, jak má s onou firmou zabezpečenu Legionellu, se na mne nechápavě podíval. Je třeba tomuto zákazníkovi přičíst k dobru, že po mém vysvětlení tuto cestu okamžitě a nekompromisně zavrhl a úspory na ohřevu teplé vody již nehledá v teplotě vody, ale ve využití obnovitelných zdrojů energie.

V jiném případě nám zase jeden předseda SVJ hrdě vyprávěl, že na noc vždy kvůli úsporám tepla odstaví cirkulaci teplé vody. Nic proti úsporám, ale na můj dotaz ohledně Legionelly nebyl stavu dát ani praneprávně uspokojivou odpověď.

Navíc z našich seminářů víme, že pro některé správce i výbory SVJ je naprostou novinkou samotná existence norem o provozu a údržbě vnitřního



vodovodu. Přitom za provoz a za hygienu vnitřních rozvodů zodpovídá majitel budovy nebo SVJ.

A právě tato směsice neznalosti spojená s permanentním tlakem na úspory energie, dle mého přesvědčení, na nějakém domě vyústí dříve či později v tragédii. A to je ten hlavní důvod, proč dnes ještě nerozšiřujeme Energetickou ligu o srovnávání tepla pro přípravu teplé vody. Napřed je třeba překonat úskalí neznalosti osvětou a potom – ano, potom budeme moci v lize porovnávat i tento důležitý parametr.

A teď se dostáváme k tomu hlavnímu – co tedy lze udělat pro to, aby žádná tragédie nenastala?

1. Odstranit místa bez proudění vody. Velmi nebezpečné jsou např. byty s dvěma teplými vodoměry, kdy druhý vodoměr je na potrubním vedení hluboko v bytě. Z jejich náměrů z praxe víme, že se tyto rozvody používají velmi zřídka a nejsou výjimky, že se vývod tohoto potrubí zaslepí a na jeho místě se postaví šatní skříň. Ovšem pozor, slepé rameno je pořád pod stojatou vodou, která je sice na dálku temperována, ale nejenže nedosáhne teploty termické dezinfekce, ale naopak se zde ustaví teplota, která je pro rozvoj Legionelly příznivá. A vzpomeňme si na rychlost jejího rozmnožování, o které jsem psal na začátku tohoto článku. A potom stačí jakýkoliv pokles tlaku teplé vody, aby se tato biologicky smrtící nálož nasála do rozvodů teplé vody a rozvedla po celém domě. Takže nestačí zaslepit potrubí na konci, ale naopak zaslepit na začátku odbočky. To stejné může být u nepoužívaných prádelen a sušáren, kde jsou sice rozvody TV, ale dnes se již nepoužívají.
2. Má-li objekt ve vlastnictví zásobník na teplou vodu, pravidelně provádět jeho čištění (v kalu zásobníku se drží Legionella nejlépe).
3. Na objektu připravit provozní řád vodovodu.
4. Provádět pravidelné kontroly se zápisem do deníku.
5. Kritická situace vzniká při jakémkoliv odstávce cirkulace teplé vody, potom se doporučuje ta TV, která zůstala v cirkulaci bez oběhu, vypustit nebo

odpustit a pokud možno, je-li to jen trochu technicky a organizačně možné, provést termickou dezinfekci (nebezpečí opaření).

6. Nebezpečná je i situace, kdy nedosahuje ohřev TV předepsaných teplot. Je třeba neprodleně reagovat a závadu odstranit.
7. Dodržovat normy o provozu a údržbě vnitřního vodovodu, a to zejména ČSN EN 806-5 a ČSN 75 5409.
8. Vnitřními směrnicemi nedovolit vlastníkům jakékoliv úpravy rozvodů teplé vody v bytech bez předem schváleného projektu.
9. Osadit všechny vodoměry zpětnými klapkami (raketově narůstá počet vodovodních baterií, které nemají zpětný ventil a přepouštějí studenou do teplé, nebo naopak).

Shrnuto, sečteno a podtrženo, největším nepřítelem Legionelly jsou vysoké teploty vody a její permanentní proudění.

A ten, kdo vytrval při přečtení tohoto článku až do konce, si snad sám bude umět zodpovědět otázku, proč musí být odbočky TV z cirkulace do bytů nezaizolované (jak jste určitě správně zodpověděli, tak proto, aby v nich voda rychle vychládala a nemohla se v nich množit Legionella).

Dušan Balajka
I.RTN

Ulice	Čp.	kWh/m ² teplo	kWh na výrobu TV na m ²	kWh/m ² teplo i voda
Nechvílova	1820–1822	30,99	43,93	74,92
Janského, Prusíkova	2419–2424	36,33	42,85	79,18
Makovského	1331–1333	36,86	47,77	84,62
Jarníkova	1870–1868	40,52	44,62	85,14
Španielova	1323–1317	40,63	44,95	85,58
Augustinova	2084–2086	40,85	44,23	85,09
J. Jovkova	3256–3254	41,73	45,71	87,44
Zlešická	1846–1848	41,95	45,60	87,56
Bellušova	1858–1861	43,27	42,83	86,11
V Hůrkách	2088–2095	43,31	49,77	93,08

Pouze pro ilustraci. Z uvedené tabulky prvních deseti objektů loňského ročníku, v případě zahrnutí tepla pro výrobu TV, by si polepšily objekty Augustinova 2084–2086 a Bellušova 1858–1861.

Novinky ze státních podpůrných programů Nová zelená úsporám, Panel 2013+ a Program 150

Nová zelená úsporám

Poslední den roku 2014 skončil příjem žádostí o dotace na energetické úspory z programu Nová zelená úsporám. Ten loni 1. dubna zahájilo Ministerstvo životního prostředí spolu se Státním fondem životního prostředí ČR (SFŽP). Následně byl program prodloužen z 31. října až do konce roku 2014. Za devět měsíců SFŽP ČR přijal 6 110 žádostí téměř za 1,4 miliardy korun. Nejvíce žádostí fond přijal těsně před ukončením výzvy. Na Silvestra byly přijaty žádosti za 164 milionů korun.

V programu Nová zelená úsporám bylo pro žadatele o dotaci k dispozici celkem 1,9 miliardy korun, které zajistila Česká republika prodejem emisních povolenek.

„Zbývající prostředky z loňska budou převedeny a připočteny k částce, která je vyhrazena pro letošní rok. Na jaře totiž chystáme pokračování Nové zelené úsporám. Vyhlásíme výzvu, která bude otevřena nejen pro majitele rodinných domů, ale počítáme i s výzvou na zateplování a energetické úspory pro bytové domy. Podmínky pro získání dotace na bytové domy v současné době finalizujeme s Ministerstvem pro místní rozvoj, tak aby se naše Nová zelená úsporám doplňovala s programem, který na bytovky nabízí MMR,“ říká ministr životního prostředí Richard Brabec.

Skutečné investice na realizovaná opatření přesáhnu hranici tří miliard korun. „Díky programu Nová zelená úsporám snižujeme výrazně spotřebu energie a šetříme tak peněženky domácností. Zároveň vytváříme pracovní místa především ve stavebnictví a celkově tak posilujeme ekonomiku České republiky,“ uzavírá ministr Brabec.

Přehled za rok 2014		
Přijato	6 110 žádostí	téměř za 1,4 mld. Kč

Shromáždění delegátů bude v červnu

Stejně jako v loňském roce, v souladu se zákonem č. 89/2012, novým občanským zákoníkem, a zákonem č. 90/2012, o obchodních korporacích, se už shromáždění delegátů nekoná na podzim, jak bylo zvykem. Termín se posouvá do první poloviny roku – letošní termín schválilo představenstvo družstva na svém zasedání dne 17. 12. 2014 a stanovilo ho na sobotu 20. června.

Panel 2013+

Žádosti do programu Panel 2013+, který se zaměřuje na podporu bydlení, jsou stále přijímány. V prosinci loňského roku schválila poslanecká sněmovna rozpočet Státního fondu rozvoje bydlení (SFRB) na rok 2015 ve výši 600 milionů korun. Jen od počátku letošního roku přišlo k datu uzávěrky tohoto čísla zpravodaje Krok na SFRB 23 žádostí v objemu 97,7 milionu korun, dalších 44 žádostí získalo příslib v objemu 248,8 milionu korun a bylo podepsáno 10 úvěrových smluv v objemu 32,1 milionu korun.

Program Panel 2013+ je určen všem vlastníkům bytových domů, bez rozdílu technologie výstavby (panelové, cihlové). Mohou ho využít družstva, společenství vlastníků, fyzické a právnické osoby, stejně jako města nebo obce, které mají ve vlastnictví bytový dům. Podmínky programu se řídí nařízením vlády č. 468/2012, jeho platné znění najdete na webových stránkách SFRB na adrese www.sfrb.cz.

Přehled za rok 2014		
Přijato	216 žádostí	za více než 842 mil. Kč
Uzavřeno	181 smluv	za 631,8 mil. Kč
Poskytnuto	45 příslibů úvěrů	ve výši 239,5 mil. Kč, které přecházejí do roku 2015

Program 150

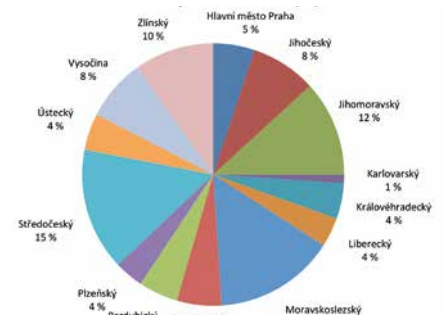
Ve čtvrtém čísle zpravodaje Krok jsme upozorňovali na existenci programu 150, který spravuje Státní fond rozvoje bydlení. Je určen mladým lidem do 36 let, kteří hledají podporu na rekonstrukci nebo úpravu svého bydlení. Program je pro letošní rok stále otevřený – jeho roční rozpočet je plánován ve výši 100 milionů korun. Výše úvěru na 1 osobu je 150 tisíc korun. K datu uzávěrky tohoto čísla zpravodaje Krok bylo podáno 27 žádostí v objemu 4 milionů korun a bylo podepsáno 26 úvěrových smluv ve výši 3,9 milionu korun.

Poskytnutý úvěr musí být vyčerpán nejpozději do jednoho roku od uzavření úvěrové smlouvy, čerpání je provedeno jednorázově v plné výši, podle úvěrové smlouvy, na základě zaslané žádosti o čerpání klientem. Veškeré další podrobnosti o Programu 150 a dokumenty k němu najdete na webové stránce Státního fondu rozvoje bydlení na adrese www.sfrb.cz. Pokud byste se na něco chtěli zeptat, pošlete svůj dotaz e-mailem na adresu uver150@sfrb.cz. Samozřejmě můžete i telefonicky na pražském čísle 221 771 630 nebo na olomoucké pracoviště na čísle 585 206 121.

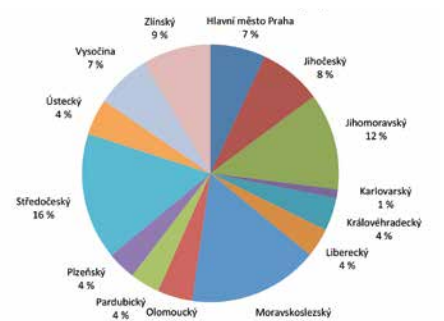
Přehled za rok 2014		
Přijato	427 žádostí	za více než 62 mil. Kč
Uzavřeno	323 smluv	za 47,3 mil. Kč

Nová zelená úsporám, konec 1. výzvy k 31. prosinci 2014

Podíl na počtu žádostí (%)



Podíl na celkové alokaci (%)



Větrání v bytových domech a v panelové výstavbě - 2. část

V čísle 3/2014 zpravodaje Krok byly popsány důvody, proč větrat v bytech a domech a jakým způsobem zhoršují nové typy oken kvalitu vnitřního prostředí. Věnovali jsme se také tomu, jak se projevuje zvyšující se relativní vlhkost v domech tvorbou plísní a kondenzace vlhkosti na konstrukcích staveb. Tentokrát se podíváme na systémy nuceného větrání s rekuperací tepla a na vznik plísní v bytech v horních patrech.

Systémy větrání bytů můžeme rozdělit na dvě skupiny, a to na systémy bez a s rekuperací tepla.

Systémy bez rekuperace tepla

Patří sem všechny, které větrají pomocí otevírání oken, nebo všechny podtlakové systémy zajišťující odvod a přívod vzduchu z/do bytu prostřednictvím individuálních otvorů nebo štěrbin, ať v oknech či zdech domu. Jejich nevýhodou je v mnoha případech nedokonalá těsnost uzavírání. Při velkém množství otvorů (v každé místnosti by měl být aspoň jeden) dojde k porušení vzduchotěsnosti objektu v době, kdy není potřeba větrat, což sebou nese zbytečné ztráty energie. Druhou nevýhodou je, že do místnosti se dostává neupravený venkovní vzduch, tzn. že vytváří studené proudy zhoršující vnitřní tepelnou pohodu.

Systémy s rekuperací tepla pro bytové domy můžeme rozdělit na dva základní systémy nuceného větrání s rekuperací tepla.

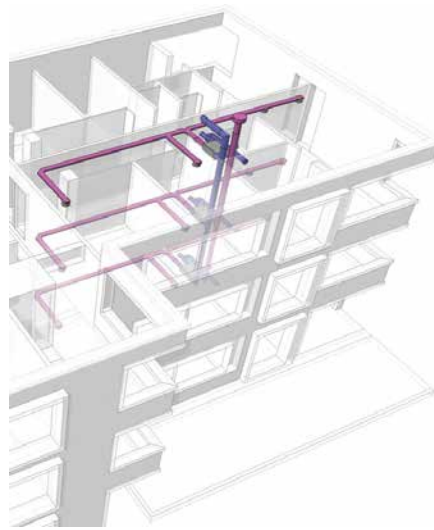
A – Systém decentrálního větrání

B – Systém centrálního větrání

Systém decentrálního větrání

Je zajištěn pomocí individuálních větracích jednotek s rekuperací tepla, které jsou umístěny v každém bytě, např. na toaletě nebo v pomocné komoře apod. Společný přívod a odvod vzduchu je mimo objekt, rozvody jsou přímo v bytě. Odvod je z koupelen, toalet, kuchyní, šaten apod., přívod je do obývacích prostor, ložnic a dětských pokojů.

Rozvody se vedou zpravidla pod stropem, zejména v rekonstruovaných bytech, v novostavbách mohou být také zabudovány do podlah. Výhodou tohoto systému je, že každý uživatel si sám zajišťuje větrání na základě individuálních potřeb. Nevýhodou je, že se musí starat o jednotku, která je v jeho vlastnictví, např. o výměnu filtrů. Druhou nevýhodou je, že společné stoupační potrubí pro přívod a odvod vzduchu musí být tepelně izolováno. V zimním období jím probíhá studený vzduch, který by mohl způsobit kondenzaci vlhkosti na potrubí.



Decentrální systém větrání.

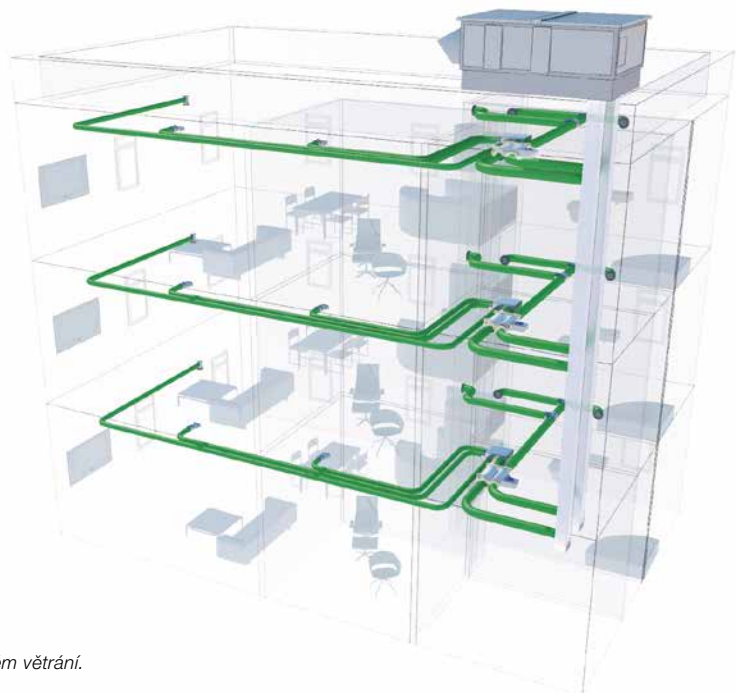
Větrací jednotka v každém bytě zajišťuje větrání bytu pomocí ovladače, především prostřednictvím týdenních programů. Tím dochází k tzv. trvalému provětrávání bytů, tak jak požaduje norma. Řízení a ovládání jednotky mohou ovlivňovat také externí vstupy nebo čidla kvality vzduchu, čidla CO₂ nebo vlhkostní čidla. Externí vstupy, např. vypínače světla na toaletě, zajišťují tzv. nárazové provětrávání a způsobují zvýšení větracího výkonu jednotky po určitou dobu. Čidla pak způsobují zvýšení větracího výkonu jednotky do doby, než např. poklesne vlhkost nebo koncentrace škodlivin v prostoru. Některé jednotky mohou nabízet komfort v připojení na internet, a tím možnost ovládání nebo sledování např. v mobilní aplikaci nebo v osobním počítači.

Systém centrálního větrání

Je zajištěn pomocí jedné nebo několika samostatných jednotek, které jsou umístěny na střeše objektu nebo v technických prostorách objektu a které slouží společnému provětrávání bytů, jež jsou obvykle na stejné stoupačce. Aby bylo možno zajistit individuální provětrávání jednotlivých bytů na stoupačce podle okamžitých požadavků, je na vstupu a výstupu do každého z nich osazen VAV regulátor průtoku. Po bytě jsou také rozvody vzduchu obdobně jako při instalaci samostatných větracích jednotek. Odvod vzduchu vede z koupelen, toalet, kuchyní, šaten atd., přívod vzduchu do obývacích prostor, ložnic a dětských pokojů.

VAV regulátor průtoku nastavuje požadovaný výkon větrání bytu, obdobně jako u samostatných větracích jednotek, pomocí ovladače, externích vstupů nebo čidel kvality vzduchu, čidel CO₂ či vlhkostního čidla. Jednotlivé VAV regulátory průtoku na základě individuálních požadavků z bytů nastaví optimální výkon společné větrací jednotky. Každý byt je tedy řízen individuálně, stejně jako pomocí samostatné jednotky. Není tak vyžadována individuální údržba jednotky uživatelem a o celkovou společnou údržbu se stará správce objektu.

Systémy centrálního větrání mohou zajišťovat individuální provětrávání bytů přesně podle požadavků jednotlivých uživatelů a externí správu celého systému. Oba systémy také poskytují uživatelský komfort z hlediska požadovaného mikroklimatu v bytech s výhodou



Centrální systém větrání.



Sání a výdech nad střechou objektu.



Ventilální jednotka pro vnitřní osazení.

úspory energie z větrání. Náklady na zařízení se pohybují na úrovni cca od 70 do 150 tisíc korun na jeden byt, v závislosti na velikosti bytu a dalších okolnostech. Předpokládá se, že v následujících letech budou na tyto systémy poskytovány investiční podpory pro soukromé osoby nebo společenství vlastníků bytů v programech, jako je např. Zelená úsporám.

Vznik plísní v bytech

A nyní k důvodům, proč i v nově rekonstruovaných, tj. zateplených domech, dochází k tvorbě plísní, a proč jsou problémy s větráním horních bytů panelových domů.

Lidé nedokážou vnímat hodnoty absolutní vlhkosti, tj. množství vody ve vzduchu, ale vnímají tzv. relativní vlhkost. Stav vzduchu ukazuje ještě jednu hodnotu, a tou je teplota kondenzace. Pokud se v daném vzduchu vyskytuje těleso s nižší teplotou, než je teplota kondenzace, na tělese bude docházet k vylučování vody ze vzduchu, kondenzuje vlhkost. Když se např. do sklenice nalije pivo nebo jiný studený nápoj, který bude mít nižší teplotu, než je teplota kondenzace stavu vzduchu, který je kolem, za chvíli po sklenici začne stékat voda. Tento jev vzniká také na obvodových stěnách domů z vnitřní strany stěn, tedy uvnitř bytů. Pokud bude mít

obvodová stěna z vnitřní strany povrchovou teplotu nižší, než je teplota kondenzace, po stěně bude stékat voda. Zateplením stěny správnou tepelnou izolací se zvýší teplota povrchu stěny uvnitř budovy na vyšší, a možnost kondenzace se sníží. Čím lépe bude zeď zaizolována, tím více se sníží riziko kondenzace.

To jsou však případy přímé kondenzace, kdy voda doslova teče po zdi. I když nedochází k přímé kondenzaci na povrchu stěny, může kondenzovat vlhkost uvnitř stěn, a to v závislosti na tom, jak se pohybuje teplota kondenzace v tloušťce stěny a jak difunduje vnitřní vlhkost zevnitř budovy ven stavebním materiálem. Plísně mají pro svůj růst nejraději vlhkost od 80 % relativní vlhkosti vzduchu. Proto se objevují, i když přímo nekondenzuje voda na povrchu stěn. Vyrostou na omítce, mají proto svůj základ a podhoubí také pod omítkou. Proto je oprava omítek s plísněmi náročná, nestačí jen nátěry desinfekčními prostředky. Ty na krátkou dobu omezí tvorbu plísní, pak ale rostou zase. Většinou je nutno odstranit kompletně poškozené omítky a zhotovit je nově. Pokud se však neodstraní příčina, tj. nízká povrchová teplota a tepelné mosty konstrukcí, pak je boj s plísněmi jako boj s větrnými mlýny na věky.

Proč k nárůstu plísní dochází u bytových nebo panelových domů zejména v horních podlažích a daleko méně v nižších patrech?

Vysvětlení spočívá v efektu tzv. přirozeného větrání. K němu dochází samovolně, účinkem tlakového rozdílu, který je vyvolán rozdílem teplot vzduchu nebo dynamickým tlakem – účinkem větru.

Ve spodních patrech působí tlak vzduchu na budovu tak, že se venkovní (studený) vzduch snaží dostat do budovy. Čím je větší rozdíl vnějších a vnitřních teplot, tím na budovu působí větší tlak. V horních patrech působí obráceně, snaží se dostat z budovy ven. Pak záleží na vlastnostech stavby, na její celkové netěsnosti na obvodových stěnách a oknech a na netěsnostech nebo propojení jednotlivých pater schodištěm, šachtami, průchodkami pro topné sys-

témy apod., do jaké míry vznikne „komínový“ efekt. V praxi to znamená, že do spodních bytů je neustále přiváděn čerstvý vzduch (v zimě studený, který se musí ohřívát). Topné systémy s tím počítají a obvykle jsou předimenzovány radiátory. V každém případě platí, že čím je byt více vzdálen od neutrální roviny, tj. čím je nižší podlaží, tím je byt více provětráván. Také čím je větší rozdíl teplot uvnitř domu a venku, tzn. hlavně čím je venku větší zima, tím na budovu působí větší tlaky a tím jsou byty více provětrávány.

Naproti tomu horní byty (od neutrální roviny nahoru) jsou přetěžovány vlhkostí ze spodních bytů a z vlastní produkce. Proto je přirozené větrání horních bytů těžší a díky vyšší relativní vlhkosti v horních bytech se častěji vyskytují plísně v horních patrech domů. Situaci by výrazně pomohla instalace vzduchotechnického systému, který by negativním jevům zabránil.



Část rozvodů v bytech – podstropní rozvod.

Bohužel lidé v bytových a panelových domech jako by nechtěli tyto argumenty poslouchat. Během rekonstrukcí bytových domů jsou ochotni souhlasit s výměnou oken (a tím i s utěsněním objektů, zvýšením vlhkosti, zvýšením koncentrací škodlivin a celkovým zhoršováním mikroklimatu) a s tepelnou izolací střech nebo obvodových stěn (zlepšení povrchové teploty stěny, snížení tepelných ztrát). Instalaci vzduchotechnického systému odsouvají na neurčito s tím, že „je to jenom vzduch“.

I když má instalace vzduchotechnického systému z hlediska energetických úspor nejdříve dobu návratnosti, měla by být v rámci rekonstrukcí bytových a panelových domů v dnešní době vždy realizována. Kromě energetických úspor přináší také ekonomicky neocenitelné zlepšení kvality vzduchu v bytech, omezení zdravotních problémů způsobených bydlením v nevhodných koncentracích nedefinovaných škodlivin a také ekonomicky neocenitelné odstranění následných škod na budově díky působící kondenzaci vlhkosti v konstrukcích a na površích stavebních konstrukcí.

Instalace vzduchotechniky začíná být běžnou v rodinných domech, a to nejen novostavbách, ale také v rekonstruovaných objektech. Začíná být běžná také v novostavbách bytových domů. Proč se tedy nedaří prosadit ji do rekonstrukcí bytových a panelových domů?

Ing. Zdeněk Zikán
ATREA s.r.o.

Energetické štítky od 1. července podle novely zákona o hospodaření energií

Pokud Senát schválí novelu zákona o hospodaření energií, pak energetický štítek budou muset vlastníci bytových domů, administrativních budov, stavebníci a společenství vlastníků nechat vypracovat pouze v případě prodeje nebo pronájmu. Poslanci při schvalování novely zákona totiž 11. února vypustili formuli, která povinnost energetických štítků nařizovala plošně všem. Novela by měla platit od 1. července.

S vypuštěním této povinnosti přišel původně Ivan Adamec (starosta Trutnova, senátor) a ministr průmyslu Jan Mládek ho podpořil. „Po konzultacích s Evropskou komisí jsem dospěl k závěru, že toto zjednodušení pomůže snížit u občanů ČR finanční zátěž a zároveň nevystavíme Českou republiku žádnému riziku následných nápravných kroků ze strany Evropské komise,“ řekl Mládek. Adamec k tomu poznamenal, že kvůli svému návrhu obdržel agresivní reakce od těch, kteří se zpracováním energetických štítků žijí.

Štítky ale nezmizí úplně, s některými výjimkami zůstanou při prodeji nebo pronájmu budov. Novela počítá s tím, že při prodeji nebo pronájmu staveb postavených před rokem 1947, u nichž nebyla od té doby žádná větší změna, by vlastník po dohodě s druhou stranou nemusel štítek předkládat. V současné době musejí mít průkaz energetické náročnosti všechny prodávané i pronajímané budovy.

SBD POKROK přispělo na nákup sociálního vozu

Ačkoli Stavební bytové družstvo POKROK obvykle neposkytuje sponzorské příspěvky, v případě Nemocnice Milosrdných sester sv. Karla Boromejského v Praze udělalo výjimku. Rozhodlo se podpořit částkou 30 tisíc korun nákup sociálního vozu, který bude sloužit péči o nemocné.

Odpoledne 17. prosince loňského roku získala Nemocnice Milosrdných sester sv. Karla Boromejského v Praze do užívání sociální automobil, na který mu přispěla celá řada subjektů. Nová Dacia Dokker bude sloužit převážně pro Domácí zdravotní péči nemocnice, novou službu, která zahájila svůj provoz v roce 2014. Nemocnice tak dostala krásný dárek ještě před Vánocemi.

Nákup sociálního vozu podpořilo 31 firem, které si na něm zakoupily reklamní plochy na dobu šesti let. Především ale pomohly zlepšit stav vozového parku nemocnice. Firmy přispěly částkami od 10 do 90 tisíc korun, každá podle vlastních možností.

„Sociální automobil bude co nejlépe využit, v současné době bude sloužit naší Domácí zdravotní péči,“ uvedl při slavnostním přebírání klíčů od nového vozu ředitel nemocnice Petr Staněk. Stavební bytové družstvo POKROK se tak stalo jedním ze subjektů, které se budou podílet na pomoci těm, kdo ji potřebují.



Fenoménem doby je negativistický pohled

Nemocnici Milosrdných sester sv. Karla Boromejského v Praze najdete pod vrchem, jehož historie je spojená s básníkem Máchou a jeho Májem. Založily ji a v roce 1854 začaly provozovat sestry boromejky. Veřejnosti je spíše známa jako Fakultní nemocnice Pod Petřínem, kterou se stala v 50. letech minulého století. V roce 1993 byla vrácena svým původním majitelkám, sestrám z Kongregace Milosrdných sester sv. Karla Boromejského, které tak mohly obnovit svoji činnost a znovu realizovat svůj původní záměr – poskytovat zdravotní péči nemocným. O nemocnici a jejích pacientech i pečovatelkách jsme si povídali s jejím ředitelem Petrem Staňkem.

Na které oblasti léčby a prevence se vaše nemocnice zaměřuje nejvíce a proč?

Naše nemocnice je zařízením, poskytujícím akutní zdravotní péči. Jsou zde proto zastoupeny odpovídající obory, jako jsou interna, chirurgie, chirurgická intenzivní péče ARO – CHIP, rehabilitace, ale i neurologie, stomatologie a oddělení klinické biochemie. Některá oddělení se zaměřují na konkrétní problematiku, jako např. chirurgické oddělení, specializované na střevní onemocnění a léčení kýly. Do této skupiny patří i naše Paliativní oddělení, Dětské a dorostové detoxikační centrum a od roku 2014 také tzv. Domácí péče.

Tím se dostávám k tomu, čím se naše nemocnice liší od jiných podobných zdravotnických zařízení. Jsme totiž jedinou církevní nemocnicí poskytující akutní zdravotní péči v České republice. Není to ale dáno jen právní subjektivitou našeho zařízení, ale hlavně přítomností sester boromejek, které se také na ošetřovatelské péči přímo podílejí.

Kongregace milosrdných sester sv. Karla Boromejského

je ženské řeholní společenství, které vzniklo v polovině 17. století ve Francii. Do českých zemí přišly první sestry v roce 1837. Těžištěm činnosti boromejek je milosrdná služba trpícímu člověku, která byla historicky realizována především v péči o nemocné, sociálně slabé, děti, staré lidi a podobně. Kongregace budovala nemocnice, školy, zařízení ošetřovatelské a sociální péče.

www.boromejky.cz

Říkal jste, čím se lišíte. Co je pro vás typické?

Určitě to je paliativa, lůžka pro následnou péči a Dětské a dorostové detoxikační centrum. To jsou služby, které nejsou zcela běžné v jiných zdravotnických zařízeních. Typická je i přítomnost sester boromejek v naší nemocnici. Přestože se podílejí na práci v nemocnici jen v omezeném počtu, přenáší se jejich charisma nejen na pacienty, ale pozitivně působí i na zaměstnance a vytváří v naší nemocnici ojedinělou atmosféru. Tu dotváří, po této stránce, i možnost poskytnutí duchovní péče, stejně jako odborné psychologické pomoci, a to nejen samotným pacientům, ale i rodinným příslušníkům a našim zaměstnancům. Rád bych také zmínil, že u nás pracují nejen boromejky, ale i několik sester z jiných řádů.

Pokud se například někdo dostane do složité životní situace nebo hledá péči o své staré rodiče, jakým způsobem se sem dostane?

Záleží na tom, o jakou situaci nebo potřebu se jedná. Pokud jde o akutní změnu zdravotního stavu, je postup stejný jako v jiných nemocnicích. Pacienta vyšetříme a podle diagnózy ošetříme, nebo přijmeme na lůžkové oddělení a poskytneme potřebnou péči odpovídající zjištěným komplikacím.

Myslím, že ale máte na mysli spíše situace, kdy se, velmi zjednodušeně, jedná o těžké stavy, vážná a dlouhodobá onemocnění. V takových situacích se na nás obracejí jak rodiny, tak i jiná zdravotnická zařízení se žádostmi o umístění nemocného na naše Oddělení paliativní péče.

Jde o pracoviště, kam přicházejí lidé s onemocněním v terminálním stadiu, zejména jde o onkologicky nemocné pacienty. Jejich perspektiva je velice složitá, vyžadují velkou péči a velkou trpělivost. Není to jen péče o nemocné, ale také o jejich příbuzné, pro které jsou tyto situace velmi bolestivé a stresující. Je to smutné téma, ale do našeho života patří. Propojení duchovní sféry s péčí našich sester dává nemoci lidštější rozměr.

Když se vrátím k části našeho rozhovoru, ve které jsme hovořili o působení sester boromejek v naší nemocnici, pak je jejich přítomnost u lůžka nemocného právě na Oddělení paliativní péče nezastupitelná. Samozřejmě jde i v tomto případě o celkovou symbiózu všech pracovníků oddělení, kteří o naše nemocné pečují.

Naše Paliativní oddělení má třináct lůžek. Přesto se snažíme maximálně vyjít vstříc a nemocným a jejich rodinám pomoci. O umístění na Paliativní oddělení ale může požádat kdokoli. Naštěstí nejsme jediná pražská nemocnice, která se umí o podobné pacienty postarat.

Podle čeho si pacienty vybíráte?

Obecně platí, že pacienty si nevybíráme. Poskytujeme akutní péči, a proto se k nám dostávají pacienti po akutních příhodách, úrazech, nehodách, traumatech, které přiveze záchranná služba, stejně jako nemocní, které doporučí obvodní lékař nebo jiné zdravotnické zařízení, nebo pacienti přicházející na plánované zákroky. To vše, samozřejmě, platí v rámci rozsahu odborností námi poskytované péče. Pokud budeme hovořit o pacientech našeho Paliativního oddělení, je přijetí pacienta především limitováno kapacitou oddělení a okamžitým stavem volných lůžek. Většinou ale poptávka převyšuje naše možnosti, a proto se snažíme řešit případ od případu. V každém případě je ale nutné o umístění na oddělení paliativní péče požádat a v žádosti, kterou každý najde na našich webových stránkách, uvést všechny potřebné údaje. Určitě je ale rozhodující stav pacienta.

Jak vzniklo Dětské a dorostové detoxikační centrum?

Před několika lety bylo v naší nemocnici zrušeno dětské lůžkové oddělení. Z možností, jakou jinou činnost vzniklou kapacitu naplnit, se rozhodl náš zřizovatel pro projekt Dětského a dorostového detoxikačního centra. Bylo a je to velmi aktuální téma. Stali jsme se součástí systému pražské protidrogové politiky a součástí záchranné sítě pro děti se závislostmi. Nejedná se totiž výhradně jen o konzumaci drog, ale také o závislost na alkoholu, i když drogově závislých dětí je u nás převaha. Děti se k nám dostávají různými způsoby. Na doporučení odborných pracovišť, na přání rodičů i přeložením z jiných zdravotnických zařízení. Jsou i případy, kdy se k nám děti dostávají i v doprovodu policie přímo z restaurace.

Jsou závislosti dětí v současné době výraznější než před několika lety? Zhoršuje se podle vás situace?

Osobně se touto problematikou zabývám jen krátce a v obrysech odpovídajících mé pozici v nemocnici. Přesto mohu říci, že situace je opravdu vážná a počet dětí, které mají se závislostí opakovanou zkušenost, narůstá. Péče, kterou dětem poskytuje naše zařízení, je komplexní a obsahuje i psychologickou péči, neboli péči „o duši“ dítěte a jeho osobnost. Je to ale jen část procesu, který by měl dále pokračovat v další odborné práci s dítětem. K tomu slouží některá ambulanti pracoviště, s nimiž naše oddělení Detox úzce spolupracuje. Velmi důležitý pro úspěšnost léčby je i postoj rodiny, rodičů a opatrovníků a jejich podpora. Přiznat si, že je zrovna moje dítě závislé, je velmi těžké a vyžaduje velkou vnitřní sílu. Přesto je mnohdy právě tím nejdůležitějším momentem, který nakonec může rozhodnout o úspěšnosti léčby dítěte.



Děti jsou u nás v péči zkušených psychologů, psychiatrů, pediatrů, terapeutů, učitelů i sociálních pracovníků. Zaměřujeme se nejen na zvládání abstinčních příznaků, ale i na motivační trénink, který může dětem otevřít možnosti do budoucna, zajišťujeme také povinnou školní docházku.

Jaký je podle vás obecně vývoj občanské společnosti?

Pokud budu brát v úvahu problematiku dětských závislostí, pak tu role občanské společnosti jednoznačně selhává. Chybí tu nezastupitelná role druhé generace, prarodičů, jejichž vliv na výchovu a rozvoj dítěte je velmi pozitivní. Pamatuji své vlastní dětství a vzpomínám na příhody a zážitky, které jsem se svými prarodiči prožil. Senioři mají příležitost předat dítěti moudrost plynoucí z jejich životních zkušeností, které získali v době o dvě generace dříve. Mohou se dítěti věnovat v daleko větší míře, než se sami věnovali svým dětem a zcela jiným způsobem, než jak na dítě působí jeho rodiče. Tak to alespoň bylo v dobách mého dětství. Dnes se i odborníci shodují na tom, že finanční situace mnoha rodin, nebo jejich přehnané cíle a představy vyvolávají potřebu podpory ze strany prarodičů. Ti potom věnují svůj čas získávání finančních prostředků a dostávají se tak, v rámci svých možností výchovného působení, do role rodičů. Děti si tak utvářejí důležité životní mantinely často z jiných hodnot, než by bylo potřebné, což velmi často vede k takovým volnočasovým aktivitám, jako je právě užívání drog a alkoholu. Určitě to není ten hlavní a jediný důvod existence tohoto problému. Je to součást komplexu různých vlivů, které se v čase vyvinuly a které ještě před třiceti lety ani známy nebyly. Začátek všeho je podle mě v kvalitní výchově a ve způsobu rodinného života.

Myslím si, že obecně jde náš společenský vývoj správným směrem. Jen jsme si po roce 1989 asi mysleli, že k „lepšímu zítřkům“ půjdeme rychlejším tempem. Je přirozené, že to dobré a správné bereme dnes již jako samozřejmost a pozornost věnujeme především tomu, co si myslíme, že je špatné.

Jen si myslím, že bychom se měli snažit jednak nezapomínat, jednak umět rozpoznat tu správnou míru našeho hodnocení, co je dobré a co špatné, a hlavně mít svůj vlastní názor.

Úroveň občanské společnosti se pozná podle toho, jak je schopna se starat o své starší spoluobčany. Tady vidím velké nedostatky, zejména ze strany státu, který by měl více podporovat rozvoj sociální sítě a osvětu.

Byl jste místopředsedou Nadace Dobré dílo sester sv. Karla Boromejského – jak se v České republice daří dobročinnosti?

Mohu hodnotit jen ze zkušeností z mé vlastní práce v naší nadaci, tedy z oblasti podpory projektů zaměřených na seniory, nemocné a lidi v nouzi a těžkých životních situacích. V této oblasti se jistě podařilo dosáhnout velkého pokroku. Vidím to na změně témat projektů, o jejichž podporu nás různé společnosti a organizace žádají. Období požadavků na okna, dveře a cihly, zjednodušeně řečeno, bylo postupně vystřídáno tématy zdokonalování služeb, péče o vzdělávání, volnočasové aktivity apod. Jiná situace je ale v případech, kdy se na nás obracejí jednotlivci nebo malá zařízení, pro které je získání podpory obce, státních nebo evropských institucí zcela nereálná. Tito lidé nebo zařízení mnohdy řeší fatální životní situace a na naši nadaci se obracejí o pomoc, protože jinde se jim nedostala. Nebudu do detailů rozvádět, o jaké situace se jedná. Je ale zřejmé, že sociální

sít má trhliny a nedostatky. Podle mého názoru není vztah státu k obecně prospěšným organizacím, dobročinným spolkům a nadacím dobrý a změna sociální politiky a její dlouhodobé udržení by byla jistě vhodná.

Jak shání finanční prostředky vaše nemocnice?

Financování provozu nemocnice je zajišťováno na základě smluv se zdravotními pojišťovnami. Vy ale máte pravděpodobně na mysli finanční prostředky z dotačních titulů. Jedná se sice o prostředky, bez nichž jistě můžeme bezproblémový provoz nemocnice zajistit, na druhou stranu nám jejich získání umožňuje realizovat některé projekty, které bychom realizovali později, nebo v jiném rozsahu, nebo vůbec ne.

Protože je v této době možno získávat dotace a podporu z různých zdrojů, a ve všech případech jde o administrativně i odborně náročnou činnost, má i naše nemocnice na tuto činnost zaměřené oddělení grantů a prezentace. To vyhledává dotační tituly, včetně pobídek Evropské unie nebo dotací z programů ministerstev, státních institucí, pražského magistrátu, ale i soukromých nebo nestátních organizací. Dostáváme také finanční dary od jednotlivců, mnoho z nich je od našich spokojených (bývalých) pacientů, ale i od společností a organizací, které naši činnost podporují. Za každý dar, ať se jedná o jakoukoliv částku, jsme upřímně vděční.

Uvítal byste ze strany SBD POKROK, který byl jedním ze sponzorů nového auta pro nemocnici, další podporu vašeho zařízení?

Předně bych rád poděkoval SBD POKROK za podporu a podíl na získání vozidla pro naši Domácí péči. Jak jsem řekl v předchozí otázce, každá spolupráce je vítána a každé spolupráce si velmi vážíme. Proto i v případě vašeho SBD budeme velmi rádi, když se nám podaří nějakou formu společně najít. Sponzorování ale nemusí být jen finanční, umíme využít i pomoci dobrovolníků, kteří nám chodí pomáhat např. v předvánočním období s přípravou cukroví, které si sami vyrábíme. Oceníme i pomoc dobrovolníků při sezónních pracích na naší zahradě a podobně. Pokud by tedy někdo ze zaměstnanců nebo členů družstva měl chuť připojit se k nám, bude u nás vždy vítán!

Děkuji za rozhovor:

Alena Čechová

Petr Staněk

Ředitel nemocnice Milosrdných sester sv. Karla Boromejského v Praze od roku 2014. Má za sebou patnáctiletou historii spolupráce s Nadací Dobré dílo sester sv. Karla Boromejského, kde byl do svého jmenování ředitelem nemocnice místopředsedou správní rady.

Na pražských Vinohradech se tančilo

Jako každý rok, i letošní zimní sezona byla ve znamení tance. Družstevní marketingové sdružení ČR k ní přispělo XI. reprezentačním plesem, který uspořádalo pro své členy a partnery. Konal se 20. února v prostorách Národního domu na Vinohradech.



Ples začal v 19.45 hodin slavnostním zahájením moderátorkou a herečkou Ivou Kubelkovou. Pak se návštěvníci mohli v Majakovského sále podívat na předtančení juniorských párů z taneční školy Jana Ondera. Po něm si mohli zatančit při skladbách zahraničím orchestrem Ladislava Bareše. V 21 hodin sál rozezvučely písničky populární Petry Janů, která zvedla ze židle snad každého z účastníků plesu. Ve 21.45 hodin se do Majakovského sálu opět vrátily ukázky tanečního umění, tentokrát v podání Jana Ondera a jeho partnerky Lucie Hunčárové, držitelů mezinárodní třídy M a titulu mistrů ČR v latinsko-amerických tancích. Ve 23 hodin se do Majakovského sálu soustředili všichni, kdo si užívali večera i v jiných sálech, aby zjistili, jestli vyhráli hodnotnou cenu v bohaté tombole.

V Raisově sále hrál celý večer Firmus Praha Bohumila Šebka a ve Společenském sále mu na klávesy konkuroval Jiří Blábolil.



Ples byl místem příjemného setkání všech členů, partnerů i dalších hostů Družstevního marketingového sdružení ČR a jeho členských družstev.

Zajímavostí je, že ples byl po celou dobu konání nekuřáckou akcí.

Úřední hodiny SBD POKROK jsou beze změny

Členové Stavebního bytového družstva POKROK se často dotazují na úřední hodiny, ve kterých mohou se zaměstnanci družstva vyřizovat své záležitosti. Platné informace jsou na webových stránkách družstva na adrese <http://www.pokrok.cz/uredni-hodiny>. Pro ty, kdo nemají přístup k internetu, uvádíme přehled úředních hodin jednotlivých pracovišť. Zůstaly stejné jako v loňském roce.

Všechny útvary správy družstva na adrese Kollárova 157/18 v Praze 8 mají hodiny pro veřejnost jednotně:

Úterý	9–12	13–17.30
Středa	9–12	13–15.30

Podatelna:

Pondělí	9–12	13–14
Úterý	9–12	13–17.30
Středa	9–12	13–15.30
Čtvrtek	9–12	13–14
Pátek	9–12	13–14

Obvodní bytové správy I–IV:

Úterý	9–12	13–17.30
Ostatní pracovní dny	8–9	

Kontaktní místo Obvodní bytové správy V pro Prahu 8, kancelář ve Vratislavské 388:

Středa	9–12	13–15.30
--------	------	----------

krok za krokem

Pro své členy, klienty a partnery vydává Stavební bytové družstvo POKROK.



Kollárova 157/18, 186 00 Praha 8
tel.: 225 339 201, fax: 225 339 333
e-mail: predstavenstvo@pokrok.cz
www.pokrok.cz

Zpravodaj je zaregistrován na Ministerstvu kultury ČR pod evidenčním číslem MK ČR E 19279.

Ilustrační foto TOP Partners, s.r.o. a SBD POKROK.
Redakční práce: Mgr. Alena Čechová
Grafický návrh, DTP, produkce, výroba a distribuce:
© TOP Partners, s.r.o., 2015

